



Revista  
Cultural

# Lotería

Nº 423

Marzo - Abril - 1999

Año MCMXCIX



***Junta Directiva de la  
Lotería Nacional de Beneficencia***

Presidente  
**LIC. ROLANDO A. MIRONES JR.**

Representante del Ministerio de Gobierno y Justicia  
**LIC. ENRIQUE MON PINZÓN**

Representantes de Compradores de Billetes  
**SR. VÍCTOR RAÚL VÁSQUEZ**                      **DR. JOSÉ EMILIO SIMONS BRAGIN**

Representante Suplente de Compradores de Billetes  
**SR. GUILLERMO MANFREDO BERNAL**

Representante de la Contraloría  
**LIC. LUTZIA FISTONICH**

Representante del Sindicato de Billeteros  
**Sra. Leocadia Torres Álvarez**

Representante Suplente del Sindicato de Billeteros  
**PROF. RUBÉN PATIÑO R.**

Revista  
Cultural

# Lotería

Nº 423    Marzo - Abril - 1999  
Año MCMXCIX

**LIC. M. EVERARDO DUQUE, JR.**  
Director General

**ING. ROLANDO LUQUE**  
Sub Director General

**PROF. MARCELA F. DE RODRÍGUEZ**  
Directora de Desarrollo Social y Cultural

**JUSTO ARROYO**  
Editor

## CONSEJO EDITORIAL

**ANÍBAL ILLUECA S.**

**DEMETRIO C. TORAL**

**URANIA A. UNGO**

## REVISTA LOTERIA

Publicación de la Dirección de Desarrollo Social y Cultural  
ISSN 0024.662X

©Lotería Nacional de Beneficencia de Panamá

Se permite la reproducción del presente material y se agradece  
consignar como fuente la *REVISTA CULTURAL LOTERIA*.

Para suscripciones y consultas sobre la **REVISTA LOTERIA**  
Comunicarse con el Departamento Cultural.

**ROMMEL ESCARREOLA PALACIOS**

Telefax.: 227-1316 • Apartado Postal Nº 21, Panamá 1, Panamá

Impresión de: Editora Sibauste, S.A.

## INDICE

### REVISTA CULTURAL LOTERÍA No. 423 MARZO - ABRIL DE 1999

1. <i>Editorial</i> .....	5
2. <i>Riesgos microbiológicos en productos marinos</i> ..... <i>JOSÉ J. HIM F.</i>	7
3. <i>El litoral pacífico en peligro por la contaminación</i> ..... <i>OVIDIO GÓMEZ B.</i>	21
4. <i>Importancia de la lectura</i> ..... <i>EMILIO A. BERNALES</i>	35
5. <i>Evaluación psicológica y manejo conductual del niño hiperkinético</i> .....	43
<i>ORLANDO A. MOSCOSO F.</i>	
6. <i>¿Qué es Educación Matemática?</i> .....	55
<i>NARCISO GALÁSTICA RUÍZ</i>	
7. <i>El Folclore Cubano. Orígenes. Los Orishas Sincretismo Religioso. Sus Danzas</i> .....	61
<i>PABLO AGUILAR Y COBO DE GUZMÁN</i>	
8. <i>El Estado Democrático de fin de siglo</i> .....	75
<i>VENICIA CHANG M.</i>	
9. <i>Evocaciones y recuerdos de Román Aizprúa: toda una vida dedicada al folclor y al arte de la Mejorana</i> .....	83
<i>ERÁCLIDES AMAYA SAÉNZ</i>	
10. <i>La nueva cuentística de Jaramillo Levi: <b>Tocar Fondo</b></i> .....	89
<i>ALINA CAMACHO-GINGERICH</i>	
11. <i>La mujer como heroína mítica en <b>Proceso a Faubritten</b>, de Marcela del Río</i> .....	97
<i>ANA MARÍA CAMARGO</i>	
12. <i>Poemas del libro inédito: <b>Elegía del invierno</b></i> .....	109
<i>LUIS CARLOS JIMÉNEZ</i>	
13. <i>Nuestros Colaboradores</i> .....	113

## **EDITORIAL**

Con este, el número 423 de la *Revista Cultural Lotería*, efectuamos un intenso y extenso recorrido por las más diversas áreas de la Cultura, entendida en su única acepción posible, como todo producto del quehacer humano.

De este modo, nuestros colaboradores científicos estudian temas tan fascinantes y de actualidad como la biología marina o la contaminación de las aguas de Panamá.

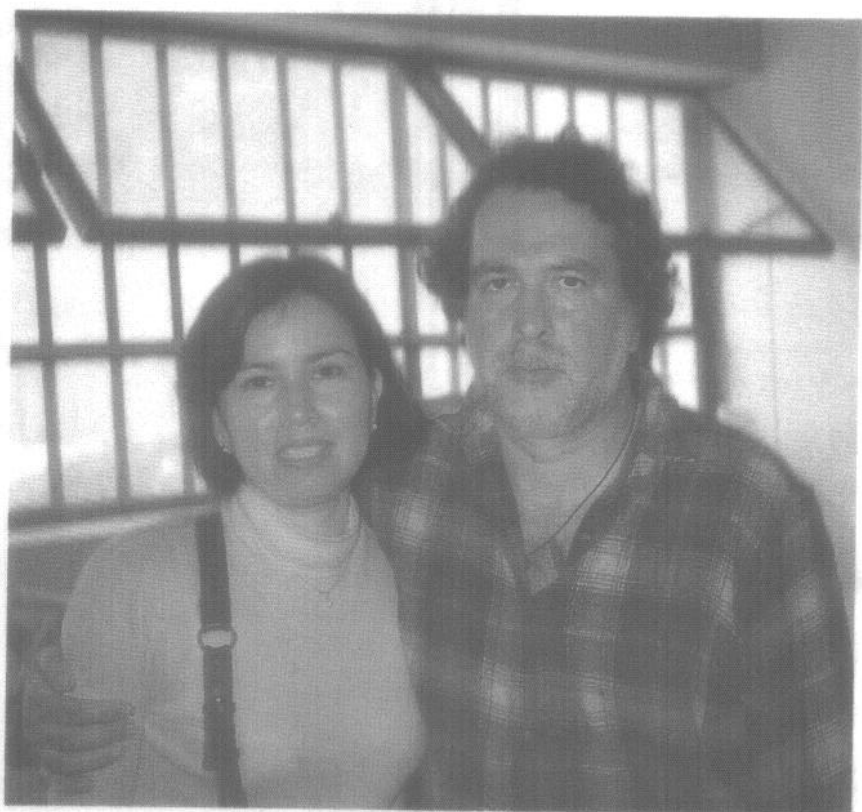
En Educación, se analiza la importancia de la lectura, esa otra especie en peligro de extinción; de las matemáticas y se investiga uno de los problemas más comunes y menos entendido tanto para padres como para maestros: el niño hiperactivo.

La historia, igualmente, es investigada para aclarar conceptos actuales del Estado panameño.

En folclore tenemos el aporte de dos trabajos: uno examina lo nacional a través de la evocación de una de nuestras figuras más representativas, Román Aizprúa, mientras que el otro se adentra en el rico folclore cubano, cuya influencia hispano-africana nos ha tocado a todos.

Dos ensayos de literatura, uno dedicado a un escritor panameño y el otro a una mexicana, además de una muestra de poesía nacional, completan esta edición correspondiente a marzo y abril de 1999.

Destacamos, finalmente, que este número se ilustra con cuadros del pintor panameño Pacífico A. Castellón S., cuyo uso del color, maestría en el dibujo y la composición, lo ubican por derecho propio entre los artistas más importantes de nuestro país.



El pintor Pacífico Castrellón y su Hermana Isabel.

# ***Riesgos Microbiológicos en Productos Marinos***

**José J. Him F.**

## **INTRODUCCION**

La contaminación de los productos marinos puede darse en el mar al momento de la pesca o en la manipulación de los productos después de la pesca. La mayoría de las contaminaciones en el mar ocurren por la descarga de masas de aguas impuras a las corrientes de aguas naturales como lo son los ríos o directamente al mar. Al estar contaminadas las aguas, ellas resultan un vehículo de transmisión de diferentes problemas a los frutos del mar. Este tipo de contaminación puede ser químico como biológico. La contaminación causada por entes biológicos de los diferentes productos del mar es muy extensa y con causas variadas sobre los consumidores. La presente recopilación de datos sobre estos posibles riesgos pretende dar a conocer cuales son y los alcances que pueden tener en la salud humana.

## **RIESGOS MICROBIOLÓGICOS**

Se sabe que los productos marinos son diferentes a otros alimentos con proteína muscular. Algunos factores que afectan la calidad de estos productos son de origen microbiológico mientras otros pueden ser físicos o químicos. Algunos factores son inherentes a la composición básica de los productos del mar mientras otros resultan de la manipulación y los procesos.

La flora microbiana de los productos del mar esta íntimamente relacionada con el ambiente en el cual se desarrollan. Según Shewan (1977), los peces de ambientes cálidos poseen mayor porcentaje de microflora mesofílica de grampositivos (micrococos bacilos coriniformes), mientras los peces de agua fría portan predominantemente una población gramnegativa (*Moraxella*, *Acinetobacter*, *Pseudomona*, *Flavobacterium* y *Vibrio*). Parece ser que la flora grampositiva de los peces de aguas cálidas es una ventaja en cuanto a la vida útil, ya que duran más en hielo que los peces de agua fría (Ward y Bal, 1988).

Los riesgos en los alimentos de origen marino pueden ser físicos, químicos y microbiológicos. Aquí nos ocuparemos básicamente de los riesgos microbiológicos, pero sin perder de vista las interrelaciones que pueden darse entre los microorganismos y el ambiente que los rodea, es decir los cambios bioquímicos que estos pueden llevar a cabo y cuyos productos pueden ser un peligro para los consumidores.

Los riesgos microbiológicos los podemos dividir en intoxicaciones e infecciones.

## INTOXICACIONES

El primer grupo de riesgo que se puede describir es el riesgo de intoxicación. Entiéndase intoxicación como la presencia de un producto químico en los alimentos, ya sea de origen natural o producto químico adicionado, que produce alteraciones en el organismo de los consumidores. Las toxinas de origen natural en los productos marinos generalmente están relacionadas con microorganismos.

Las toxinas de origen microbiano pueden ser producidas por algas (ciguatera, saxitoxinas, brevetoxinas, dinofisistoxinas) o por bacterias que producen histaminas en los peces escómbridos. Los moluscos también pueden ser implicados en otras enfermedades, tales como envenenamiento paralítico por moluscos (paralytic shellfish poisoning, PSP), envenenamiento neurotóxico por moluscos (neurotic shellfish poisoning, NSP) y envenenamiento diarreico por moluscos (diarrhetic shellfish poisoning, DSP). También los productos mal procesados se pueden ver envueltos en intoxicaciones alimentarias como son las bacterias *Staphylococcus aureus* y a *Clostridium botulinum*, problemas que se presentan debido a la mala manipulación de los productos marinos.



INTOXICACIONES POR PRODUCTOS MARINOS		
Enfermedad	Producto Marino	Microorganismo involucrado
Envenenamiento por Histaminas	Peces escómbridos	<i>Morganella morganii</i> , <i>Klebsiella pneumoniae</i>
Ciguatera	Peces de arrecifes como barracudas y "basses"	<i>Gambierdiscus toxicus</i> , <i>Prorocentrum concavum</i> y <i>P. mexicana</i> .
PSP	mejillones, almejas, vieiras	<i>Gonyaulax catenella</i> y <i>G. tamarensis</i>
NSP	moluscos filtradores	<i>Pyrodiscus brevis</i>
DSP	mejillones, almejas, vieiras cubiertas cortas	<i>Dinophysis fortii</i> , <i>D. acuminata</i>
intoxicación por enterotoxinas bacterianas	peces contaminados después de la captura con bacterias toxigénicas	<i>Staphylococcus aureus</i>
Botulismo	Alimentos enlatados o ahumados mal procesados	<i>Clostridium botulinum</i>

### ***Envenenamiento por Peces Escómbridos (Histaminas)***

Esta enfermedad está relacionada con el consumo de peces descompuestos pertenecientes al grupo de los escómbridos (tuna, bonito); aunque otros peces se han visto implicados en estos casos. Entre estos están: sardinas, anchoas, arenque. Por tal motivo es más apropiado denominar la enfermedad como envenenamiento por histaminas.

La intoxicación ocurre por la ingestión de peces que contienen altos niveles de histamina. Este alto contenido se da porque esos peces poseen gran cantidad del aminoácido histidina en sus músculos que son transformados por las bacterias a histamina. La incubación es corta, de pocos minutos a pocas horas y la duración también es corta. Los síntomas son de tres tipos; gastrointestinales: náuseas, vómitos, diarrea, calambres; neurológicos: jaqueca; hemodinámicos: hipotensión; y cutáneas: sarpullido, urticaria, edema e inflamaciones localizadas. La enfermedad es frecuentemente confundida con una alergia por alimentos. Los brotes por envenenamiento por histamina pueden ser fácilmente distinguibles de los casos de alergia por lo siguiente: los pacientes usualmente no han tenido historia de reacciones adversas a los alimentos involucrados; en los brotes, la tasa de afección es del 100% lo cual nunca ocurre con las alergias; finalmente, los alimentos involucrados muestran altos niveles de histamina.

La evidencia más convincente de una intoxicación de este tipo es la eficacia de antihistamínicos en contrarrestar los síntomas. Los niveles de riesgo de histamina en tuna han sido establecidos en 50 mg/100 g (500ppm) de pez. Un nivel de 20 mg/100g (200 ppm) de histamina en tuna es considerado una evidencia de descomposición. En otros alimentos fermentados, estos niveles no son alcanzados, ya que no poseen gran cantidad de histidina. Algunas evidencias sugieren que ciertas sustancias en peces descompuestos pueden potenciar la toxicidad de la histamina. Estos potenciadores parecen ser cadaverina y putrecina los cuales aumentan la letalidad de histamina oralmente administrada a conejos (Bjeldanes *et al.*, 1978). Presumiblemente, estas aminas putrefactivas interfieren con la destoxificación de histamina por la inactivación de las enzimas responsables de esta destoxificación.

La formación de histamina puede ser controlada con el buen almacenamiento de los peces a bajas temperaturas. La contaminación postcaptura puede ser una importante fuente de bacterias productoras de histamina. La calidad de los peces puede ser establecida por la cantidad de histaminas, para lo cual existen métodos rápidos de análisis (Taylor, 1986).

### ***Ciguatera***

Los envenenamientos por ciguatera resultan por la ingestión de peces que se han tornado tóxicos por haberse alimentado de dinoflagelados tóxicos, los cuales son algas marinas microscópicas (fitoplancton). Más de 400 especies de peces han sido implicados en envenenamientos de este tipo (Taylor, 1988). Los peces más grandes de determinadas especies son implicados con mayor frecuencia en estos casos. Los órganos internos de los peces (hígado, intestinos, huevos y gónadas) son mas tóxicos que los tejidos musculares. La ciguatera puede ocurrir en regiones tropicales y subtropicales, especialmente donde los peces son un componente de la dieta común. La toxina afecta primeramente a los sistemas gastrointestinal y neurológico y esto sucede en pocas horas después de ingerido el alimento. Los síntomas son manifestaciones gastrointestinales moderadas a severas, que van desde dolor abdominal, náusea, vómitos y diarreas de cortas hasta moderadas a severos desórdenes neurológicos que pueden persistir de pocos días a varios meses. Estos síntomas neurológicos incluyen: dolor muscular, adormecimiento de labios, lengua y región perioral, gusto metálico, resequedad en la boca, ansiedad, malestar, postración, cianosis, mareo, escalofríos, sudoración excesiva, ojos dilatados y visión borrosa, ceguera temporal, parálisis y muerte. La muerte por paro respiratorio ocurre en

raras ocasiones en aquellas personas que reciben ayuda médica inmediata. No existe antídoto contra la toxina. Los dinoflagelados involucrados en el Caribe con estos casos son *Gambierdiscus toxicus*, *Prorocentrum concavum* y *P. mexicana*. Estos dinoflagelados son capaces de proliferar en ciertas condiciones. Aparentemente el calor, aguas poco profundas de arcos de arrecife son ideales para tales afloramientos. Los peces grandes son infectados por peces más chicos, ya que la toxina es asimilable durante la cadena alimenticia.

El riesgo de ciguatera puede ser evitado al no consumir especímenes inusuales de peces de arrecifes y excluyendo del consumo a los órganos internos y huevos de estos peces.

### **PSP**

El envenenamiento paralítico por moluscos está asociado con la ingestión de mejillones, almejas o conchuelas que se han alimentado con especies tóxicas de dinoflagelados. El afloramiento de los dinoflagelados está en función de la temperatura del agua, luz, salinidad, presencia de nutrientes y trazas de minerales, corriente, vientos y otras condiciones ambientales. De éstos, la temperatura del agua es el factor más crítico. En la mayoría de los casos la temperatura del agua debe estar entre 5-8 °C. Los dinoflagelados están con frecuencia como quistes en las capas superiores del sedimento del suelo oceánico. Los quistes afloran cuando las condiciones son apropiadas y vuelven a enquistarse cuando se tornan adversas. Los dinoflagelados más frecuentemente envueltos en estos casos son *Gonyaulax catenella* y *G. tamarensis*.

La enfermedad es un desorden neurológico. La aparición de los primeros síntomas ocurren después de una hora y la duración es variable hasta pocos días. Los síntomas incluyen adormecimiento de labios y punta de los dedos; ataxia; mareos; cansancio; resequedad de garganta y piel; incoherencia al hablar; sarpullido; fiebre; parálisis periférica y respiratoria; y ocasionalmente muerte.

El envenenamiento paralítico no puede ser enteramente controlado o prevenido. La mayor medida preventiva es inspeccionar los moluscos provenientes de sus respectivos lechos de crecimiento y analizarlos por toxinas. Los lechos que tienen una concentración de saxitoxinas de 80 g/Kg de moluscos son puestos en cuarentena. Los consumidores, por su lado, deben evitar el consumo de la carne oscura de los moluscos, ya que ellas poseen más toxina que las carnes blancas ((Taylor 1988).

## **NSP**

El envenenamiento neurotóxico por moluscos es producido por las especies *Ptychodiscus brevis*, previamente conocida como *Gymnodinium breve*, y es el causante de las llamadas mareas rojas. Estas mareas son fácilmente reconocidas y son responsables de la muerte masiva de peces.

La transmisión es parecida a la PSP excepto que la NSP ocurre con menos frecuencia. Los moluscos filtradores se alimentan de las algas tóxicas y retienen la toxina en sus tejidos.

Los síntomas incluyen adormecimientos de labios, lengua, garganta y áreas cercanas a la boca; dolor muscular; complicaciones gastrointestinales; mareos. Este envenenamiento es rara vez fatal. La aparición de los síntomas va de pocos minutos a pocas horas y la duración puede ser de pocas horas a algunos días. No se conoce antídoto para la toxina.

Monitoreando las mareas rojas se puede prevenir el peligro potencial asociado a la ingestión de los moluscos afectados. La muerte masiva de peces es un signo importante de que los dinoflagelados estén aflorando.

## **DSP**

El envenenamiento diarreico por moluscos es una enfermedad causada por el dinoflagelado *Dinophysis fortii* y *D. acuminata*. Estos dinoflagelados se dan con mucha frecuencia. Los moluscos causantes son mejillones, conchuelas y almejas de cubierta corta. Los órganos digestivos contienen la mayor cantidad de toxinas. El cocimiento no altera la toxina.

La enfermedad se caracteriza por complicaciones gastrointestinales que incluyen diarrea, náusea, vómitos y dolor abdominal. Pueden ocurrir escalofríos. La incubación va de 30 min. a varias horas y la duración puede ser corta o de varios días en los casos severos. Un método para reducir el riesgo de la enfermedad podría ser evitar la ingestión de órganos internos.

### **Envenenamiento por Enterotoxina Bacteriana**

Este tipo de envenenamiento está dado por la enterotoxina producida por *Staphylococcus aureus*; coco grampositivo no formador de esporas, inmóvil, aerobio facultativo, con temperaturas óptimas de crecimiento de 37 °C, relativamente resistentes a la desecación al calor (soportan 50 °C durante 30 min. ), a la sal (NaCl al 9%). El microorganismo produce varias toxinas, pero la más importante desde el punto de vista de los alimentos es la enterotoxina y las cepas aisladas de fuentes humanas son más

enterotoxigénicas. El periodo de incubación va de 30 min. a 8 horas, pero el tiempo más frecuente es de 2-4 h. La severidad de los síntomas varía con la concentración de la toxina, con la cantidad de alimento consumido y con la susceptibilidad del individuo. Los principales síntomas son: náuseas, vómitos, dolor abdominal y diarrea, los cuales duran 1 ó 2 días.

La principal fuente del microorganismo es la nariz humana, aunque también puede ser importante la piel, las manos, heridas infectadas, acné, descargas producidas por resfríos (Banwart, 1981)

Los productos marinos procesados pueden presentar este tipo de problema, sobre todo cuando hay malas condiciones higiénicas e inadecuadas temperaturas de almacenamiento.

Las enterotoxinas son termoestables (resisten la ebullición por 30 min.).

### **Botulismo**

Este tipo de intoxicación es el causado por la bacteria *Clostridium botulinum*. La enfermedad es conocida como botulismo, y ocurre al consumir alimentos en los cuales la bacteria ha crecido y producido la toxina. La toxina actúa en el sistema nervioso periférico y puede resultar en parálisis y muerte. El botulismo humano es relativamente raro, sin embargo, el control y la prevención del botulismo es una de las consideraciones más importantes en los procesos de alimentos.

*Cl. botulinum* está ampliamente distribuido en los suelos, y todos los tipos pueden ser aislados de los ambientes acuáticos. La mayoría de los brotes de botulismo asociados con productos de la pesquería han implicado productos semipreservados, ejemplo ahumados, salados, o productos fermentados que son consumidos sin cocido previo.

### **Micotoxicosis**

Otros problemas de intoxicación son las micotoxicosis. Estas son toxinas producidas por hongos. Algunas de ellas son fuertes tóxicos para muchos animales y el hombre. Los hongos más estudiados como productores de micotoxinas son los géneros *Penicillium* y *Aspergillus*, a pesar que la primera vez que se detectó un caso de estas intoxicaciones fue producido por *Claviceps purpurea*.

Las micotoxinas más conocidas son las aflatoxinas, pero existen muchas otras como el ácido lisérgico, la patulina, Ocratoxina, roquefortina entre otras.

Varios hongos pueden ser productores de micotoxinas y no necesariamente todas las especies de los géneros mencionados producen micotoxinas. Inclusive una misma especie puede o no producir estas sustancias, dependiendo de las condiciones en las que se desarrolle. En la mayor parte de los casos, el desarrollo de una cepa toxigénica y la elaboración de la aflatoxina tiene lugar después de que el producto ha sido almacenado.

Los principales problemas ocasionados por las micotoxinas son reacciones alérgicas y son bien conocidas por sus propiedades carcinogénicas.

Los alimentos más relacionados con micotoxiosis son los productos vegetales como las nueces, pero todos los productos de baja actividad de agua también han sido relacionados con la producción de estas toxinas. En el caso de productos marinos, los pescados salados y ahumados pueden representar un riesgo en este sentido.

## **INFECCIONES TRANSMITIDAS POR PRODUCTOS MARINOS**

Los productos del mar también pueden transmitir varias infecciones al hombre, entre éstas están las producidas por virus, bacterias y nemátodos. En esta sección discutiremos los riesgos conocidos que pueden darse en cuanto a la presencia de microorganismos presentes en productos de la pesquería.

### **INFECCIONES VIRALES**

Las infecciones virales incluyen las del polio, hepatitis y varios virus causantes de gastroenteritis. Estos virus están asociados a moluscos filtradores que concentran en sus órganos muchas partículas virales.

Los virus entéricos, o sea aquellos virus animales transmitidos vía fecal-oral, son los más relacionados con enfermedades virales asociados con moluscos. Actualmente hay más de 100 virus entéricos conocidos. Los virus entéricos están divididos en varios grupos basados en aspectos morfológicos, físicos, químicos y diferencias antigénicas. Estos virus causan una gran variedad de trastornos, tales como: hepatitis, fiebre, diarrea, parálisis, meningitis, miocarditis y otras. Estos virus son excretados en gran número en las heces de individuos infectados y pueden casi siempre ser detectados en efluentes de aguas de desecho doméstico. Ellos son más resistentes que las bacterias entéricas a los tratamientos comunes de estas

aguas, incluyendo la cloración. Los virus pueden entrar al océano por la descarga directa de aguas contaminadas dentro del mar o por ríos contaminados (Gerba, 1988). Estos virus pueden sobrevivir 2 a 130 días en aguas marinas, y esto es más de lo que sobreviven las bacterias entéricas. Los virus más resistentes y con más sobrevivencia en estos ambientes son los virus de la hepatitis A.

De los 100 virus entéricos, sólo un poco han sido relacionados epidemiológicamente con la transmisión por moluscos, éstos son: hepatitis A, hepatitis no-A no-B, virus Norwalk, el agente de las montañas nevadas, los astrovirus, los calicivirus y los virus redondos pequeños (aquellos de unos 28 nm). Los enterovirus son pequeños, de hebra simple de RNA. Ellos incluyen miembros de los grupos polio, ECHO, coxsackie y hepatitis A o también conocida como hepatitis infecciosa (enterovirus tipo 72). En adición de este último, también pueden haber virus de hepatitis no-A no-B, los cuales se denominan así porque no están relacionados serológicamente con los tipos A y B. Los virus tipo Norwalk y el de las montañas nevadas (ambos virus pequeños de 27 nm) son causa de brotes de gastroenteritis causados tanto por alimentos como por aguas contaminadas. Los Reo y rotavirus son virus grandes (70-80 nm), de doble hebra de RNA. Los rotavirus son los más importantes agentes de gastroenteritis en niños y son capaces de producir severas diarreas en adultos. Los adenovirus son grandes (80nm) de doble hebra de DNA y han sido responsables de infecciones respiratorias y de los ojos entre los bañistas, además 3 tipos de adenovirus han sido relacionados con gastroenteritis en niños. Un grupo de virus redondos pequeños han sido reportados como causa de numerosos brotes de gastroenteritis asociados con moluscos.

El consumo de almejas y ostras al vapor o de peces crudos son las causas más frecuentes relacionadas con la transmisión de estas enfermedades. A pesar que todos los animales del mar que están en contacto con aguas contaminadas son un riesgo de producir estas enfermedades, las almejas cocidas al vapor son las más frecuentemente relacionadas. Esto se debe principalmente a la manera que son consumidas. Además todos los moluscos filtradores concentran partículas virales en sus tejidos y a mayor concentración de microorganismos, mayor posibilidad de producirse la enfermedad. Los virus pueden sobrevivir largos periodos de tiempo en alimentos congelados. Los moluscos al vapor y mal cocidos son los responsables de la mayoría de los brotes. Se ha recomendado la ebullición por 20 min. para eliminarlos de los productos animales.

## INFECCIONES BACTERIANAS

Las bacterias causantes de infecciones en el humano más relacionadas con los productos marinos son de la familia Vibrionaceae y *Salmonella spp.* Los Vibrios son bacterias que pueden provenir directamente del medio donde se desarrollan los productos marinos, mientras que las salmonellas son introducidas por contaminación después de la captura.

### Vibrios

*Vibrio cholerae* 01 ha sido el vibrio de más consideración con respecto a la salud pública, no obstante el género *Vibrio* contiene muchas especies (28 especies y numerosos biotipos quimiovariedades) de las cuales 11 están reconocidas como patógenas para los humanos. Los vibrios pueden causar una variedad de enfermedades incluyendo gastroenteritis, infección de heridas, infecciones de oídos y septicemia. De las 11 especies patógenas 6 están relacionadas con enfermedades de origen alimentario: *V. cholerae*, *V. parahaemolyticus*, *V. vulnificus*, *V. minicus*, *V. hollisae* y *V. furnisii* (Hackney y Dicharry).

Los miembros de este género son sensibles a muchos de los métodos usados en el procesamiento de alimentos. Todos son sensibles al calor, acidez, radiación y a temperaturas de subcongelamiento. Pero hay que considerar que la penetración del calor en las carnes es por conducción, lo cual puede influir al momento de obtener temperaturas deseadas en el interior de la carne. Algunas experiencias demuestran que para hacer cangrejos al vapor se necesitan 15 min., de tal manera que la temperatura interna alcance de 88 a 95 °C. En cambio, el vapor no es suficiente para reducir los vibrios en los moluscos.

• *V. cholerae* 01. Este es el agente causal del cólera asiático endémico. El serotipo 01 contiene 2 biotipos, biotipo clásico y biotipo El Tor. Ambos biotipos pueden contener cepas toxigénicas y no toxigenicas. Los biotipos se diferencian por la sensibilidad a la polimixina B, al fago del grupo 4 de Murdee y a la habilidad de aglutinar eritrocitos de pollo. El biotipo clásico predominó hasta los años '60. A partir de entonces el biotipo El Tor es el que ha producido las pandemias. Los síntomas de esta infección pueden ser diarreas leves hasta enfermedades más severas, en las cuales pueden haber diarreas acuosas (del tipo agua de arroz), deshidratación y hasta la muerte. El periodo de incubación varía de 6 h hasta 5 días. El tipo clásico es más severo que el tipo El Tor, por lo cual existen más sobrevivientes en este último. El uso de antiácidos o las personas que sufren de hipoclorhidria, ayudan a que la enfermedad se desarrolle más rápido. El cólera ocurre al



ingerir alimentos contaminados. Los alimentos involucrados incluyen moluscos crudos o parcialmente cocidos, otros productos marinos crudos, cangrejos cocidos recontaminados.

- *V. cholerae* no 01. Por lo menos existen otros 70 grupos de *V. cholerae*. Ellos son conocidos como los tipo no 01 o no aglutinables (NAO). La mayoría de los *V. cholerae* aislados del mar y pacientes son cepas no toxigénicas. Estas cepas no toxigénicas están principalmente asociadas con enfermedades gastrointestinales. Los síntomas de gastroenteritis incluyen diarrea, calambres abdominales y fiebre. Las náuseas y vómitos ocurren en 21% de las víctimas. La diarrea puede ser ocasionalmente severa, con 20 a 30 deposiciones por día. Casi todos los casos estudiados están relacionados con ostras crudas, pero también pueden ser vehículos de esta bacteria los huevos, ensaladas de espárragos y papas. En muchos de los casos, la enfermedad no es reportada porque los síntomas son muy leves. Por esta razón, la incidencia de la enfermedad no es muy alta pese a la alta incidencia de los aislamientos de la bacteria en los alimentos marinos. La bacteria está ampliamente distribuida en bahías y estuarios con salinidades de 0.4 a 1.7%.

- *V. parahaemolyticus*. La enfermedad está asociada al consumo de productos crudos, pero se han reportado casos de alimentos bien cocidos pero recontaminados. Los síntomas típicos incluyen diarrea, calambres abdominales, náuseas, vómitos, jaqueca, fiebre y escalofríos. La incubación es de 9 a 25 h y la duración es 3 días. La bacteria esta ampliamente distribuida en todo el mundo en aguas costeras. La concentración de la bacteria en estos ambientes varía según las condiciones estacionales. Le favorecen los ambientes salobres y cálidos.

### ***Plesiomonas shigelloides***

Anteriormente *Aeromonas shigelloides*, ha sido implicada en gastroenteritis humana por 40 años. Los síntomas incluyen diarrea, dolor abdominal, náusea, escalofríos, fiebre, dolor de cabeza, y vómitos. La incubación es de 24 a 50 horas. La bacteria esta ampliamente distribuida en el ambiente, asociada más con aguas superficiales frescas, pero también en aguas marinas.

### ***Parasitosis***

Todos los parásitos de transmisión fecal-oral también pueden causar problemas con los productos marinos. La mayoría de estos problemas surgen cuando las condiciones de manipulación son inadecuadas y la higiene es tomada muy a la ligera o por causa del desconocimiento no se aplican las

reglas básicas higiénicas. Sería largo explicar en detalle todos los tipos de parásitos que pueden darse en esta forma, por tal razón a continuación sólo se mencionan problemas directamente relacionados con productos marinos.

En primer caso veremos los helmintos, del grupo de los tremátodos (platelmintos). Entre éstos tenemos al *Clonorchis sinensis*, que está relacionado con aproximadamente 40 especies de peces. *Clonorchis* es un parásito del hígado y puede causar una enfermedad crónica.

Otro tremátodo es el *Metagonimus yokogawai* se transmite por el consumo de peces crudos. El parásito deposita huevos en tejidos adyacentes al intestino de mamíferos y produce trombosis, hemorragias y granulomas.

*Opisthorchis felinus* tiene como hospedero intermediario a un caracol de río, que luego consumidos por algunos peces, los cuales son el origen de la transmisión al hombre cuando estos peces son consumidos crudos o mal salados. Este parásito puede producir problemas gastrointestinales hasta cirrosis hepática.

*Paragonimus westermanii* ha sido reportado en Suramérica. La transmisión se da por consumo de cangrejos de río. También puede ocurrir que una fase del desarrollo del parásito, llamada metacercaria, pasa por la piel y produzca adultos encapsulados en los pulmones. Estos adultos producen huevos que pasan a los bronquios, de donde pueden pasar al intestino.

*Fasciola hepática* es un parásito que incluye en una parte de su ciclo vital a un caracol y un molusco como hospederos intermediarios. Este organismo se aloja en los conductos biliares y el parénquimas hepático en donde produce inflamación y degeneración de estos órganos.

Otro grupo de platelmintos es el de los Céstodos, en el cual encontramos a *Diphyllobothrium latum*, también llamado la tenia de los peces. Se transmite por consumo de peces crudos. Tiene en su ciclo vital a un crustáceo que es posteriormente ingerido por diferentes especies de peces. El adulto del parásito se aloja en el intestino delgado de mamíferos.

Entre los helmintos también encontramos la clasificación de nemátodos. En este grupo encontramos a *Anisakis spp.*, conocido también como el verme del arenque.

Este parásito puede pasar a la musculatura de los peces. El gusano puede penetrar la pared intestinal del hombre y producir úlceras. La cocción por arriba de 60°C destruye al parásito.

*Angiostrongylus cantonensis* produce una enfermedad llamada meningoencefalitis eosinofílica. Hospederos intermediarios de estos parásitos pueden ser cangrejos y camarones, que al ser consumidos no suficientemente cocidos pueden pasar al hombre.

#### REFERENCIAS

- Banwart, GJ. 1981. **Basic Food Microbiology**. Abridged Edition. Published by Van Nostrand Reinhold Company. New York. USA.
- Bjeldanes, LF, DE Schufz and MM Morris. 1978 On the aetiology of scombroid poisoning: Cadaverine potentiation of histamine toxicity in the guinea pig. **Food Cosmet. Toxicol.** 16:157.
- Hackney, CR and A. Decharry. 1988. Seafood-Borne bacterial pathogens of marine origin. **Food Tech.** mar:104-109
- Shewan, JM 1977 The bacteriology of fresh and spoiling fish and the biochemical changes induced by bacterial action. In **Proceedings of the Conference on Holding, Processing, and Marketing of Tropical Fish**. p.51. Tropical Products Inst., London.
- Taylor, SL. 1986. Histamine food poisoning: Toxicology and clinical aspects. **CHC Crit. Rev. Toxicol.** 17:91
- Taylor SL. 1988. Marine toxins of microbial origin. **Food Tech.** mar:94-98
- Ward, DR and NT Bay. 1988. Factors affecting microbiological quality of seafoods. **Food Tech.** Mar:84-89.



*El mar es una fuente permanente de recursos utiles para la vida del hombre, de su uso razonable dependen sus bondades.*



*Gran parte de la basura que llega al mar proviene de tierra firme, otro tanto es lanzado al mar desde las embarcaciones.*

## ***El Litoral Pacífico en Peligro por la Contaminación***

**OVIDIO GÓMEZ B.**

Históricamente Panamá ha vivido de cara al mar, este recurso de donde los panameños obtienen innumerables beneficios genera una gran actividad comercial, primordialmente en el litoral pacífico, que es una vasta zona de aproximadamente mil 697 kilómetros de extensión, donde sus habitantes se han agrupado en mayor proporción debido a que factores como el clima y la conformación geográfica, han favorecido el desarrollo de la vida cotidiana.

Unas 800 mil personas se concentran en el área capitalina, alrededor de 350 ríos desembocan en este litoral, también encontramos importantes golfos, bahías, archipiélagos y ecosistemas.

El litoral pacífico panameño es además un interesante destino turístico: sus playas, la pesca y actividades de recreación por citar algunas , atraen a miles de visitantes cada año.

Pero este mar que tantos beneficios nos brinda está afectado severamente por la acción del hombre, que de forma deliberada, falta de conocimiento o la explotación no razonada de este recurso, lo expone a una grave amenaza: la contaminación, que reduce la calidad del agua y destruye la flora y fauna marina.

Estudios realizados han determinado que la mayor parte de la contaminación que llega al mar, proviene de tierra firme. La basura que irresponsablemente arrojan las personas a los ríos, quebradas o directamente

al mar, figura como uno de los principales contaminantes, unida a otras malas prácticas que degradan este recurso, como veremos más adelante.

En Panamá, la práctica de utilizar los ríos y quebradas como basureros es frecuente y agrava la situación el hecho de que el manejo de los desechos urbanos se ha convertido en un servicio deficiente. En el área metropolitana la mayor parte de los ríos está contaminada con basura, desechos industriales y aguas residuales.

Las causas de este problema son diversas, podríamos mencionar algunas como: los escuálidos presupuestos que destina el Estado para atender de forma adecuada la recolección de la basura, las pocas inversiones para modernizar el viejo sistema, el fomento de una cultura ambiental, que contribuya a que la población tome conciencia del problema, y se eduque en cuanto al manejo de los residuos domésticos, pues esta situación demanda una solución en conjunto.

Según han determinado organismos internacionales, otro tanto de la basura lanzada al mar proviene de las embarcaciones, convirtiendo a este recurso en receptor de todo tipo de desperdicios, como basura no degradable: (plástico, metales, vidrio y materiales de empaque), también aguas residuales, sustancias líquidas transportadas a granel como derivados del petróleo, sustancias perjudiciales empaquetadas (químicos y demás) pero no todo es malo, afortunadamente, organismos nacionales dedicados a la conservación del medio ambiente se han unido a la lucha contra la contaminación del mar, también reciben el apoyo de entidades internacionales, como ayuda económica, técnica y asesoramiento científico para contrarrestar los daños y fomentar el mejor aprovechamiento del recurso; pero, como ya mencionamos, la cooperación de las autoridades y de la población es vital, debido a que nadie vigilará mejor nuestro patrimonio natural que nosotros.

Cabe destacar el esfuerzo de instituciones internacionales como la Comisión Permanente del Pacífico Sudoeste (CPPS), las Naciones Unidas, la Organización Marítima Internacional entre otras, que han financiado investigaciones y monitoreos en aguas del Océano Pacífico panameño con la coordinación de instituciones locales como la Comisión Nacional del Medio Ambiente, el Inrenare, a través de los cuales se han detectado puntos críticos de contaminación en aguas de este litoral. Este esfuerzo ha permitido que se asesore a las autoridades gubernamentales para la explotación razonable de esta zona marina, de gran valor comercial, ecológico y turístico para que se tenga conocimiento de lo que está ocurriendo en nuestros mares.

Haremos referencia en este artículo al caso de la Bahía de Panamá, Golfo de Chiriquí, a las recomendaciones planteadas por la CPPS, para un mejor aprovechamiento turístico de la Isla de Coiba, a las consideraciones sobre los arrecifes de coral y los manglares, importantes ecosistemas en peligro por la contaminación en esta zona. Esperamos con estos planteamientos hacer del conocimiento de los lectores, parte de este problema que de una forma u otra nos involucra a todos.

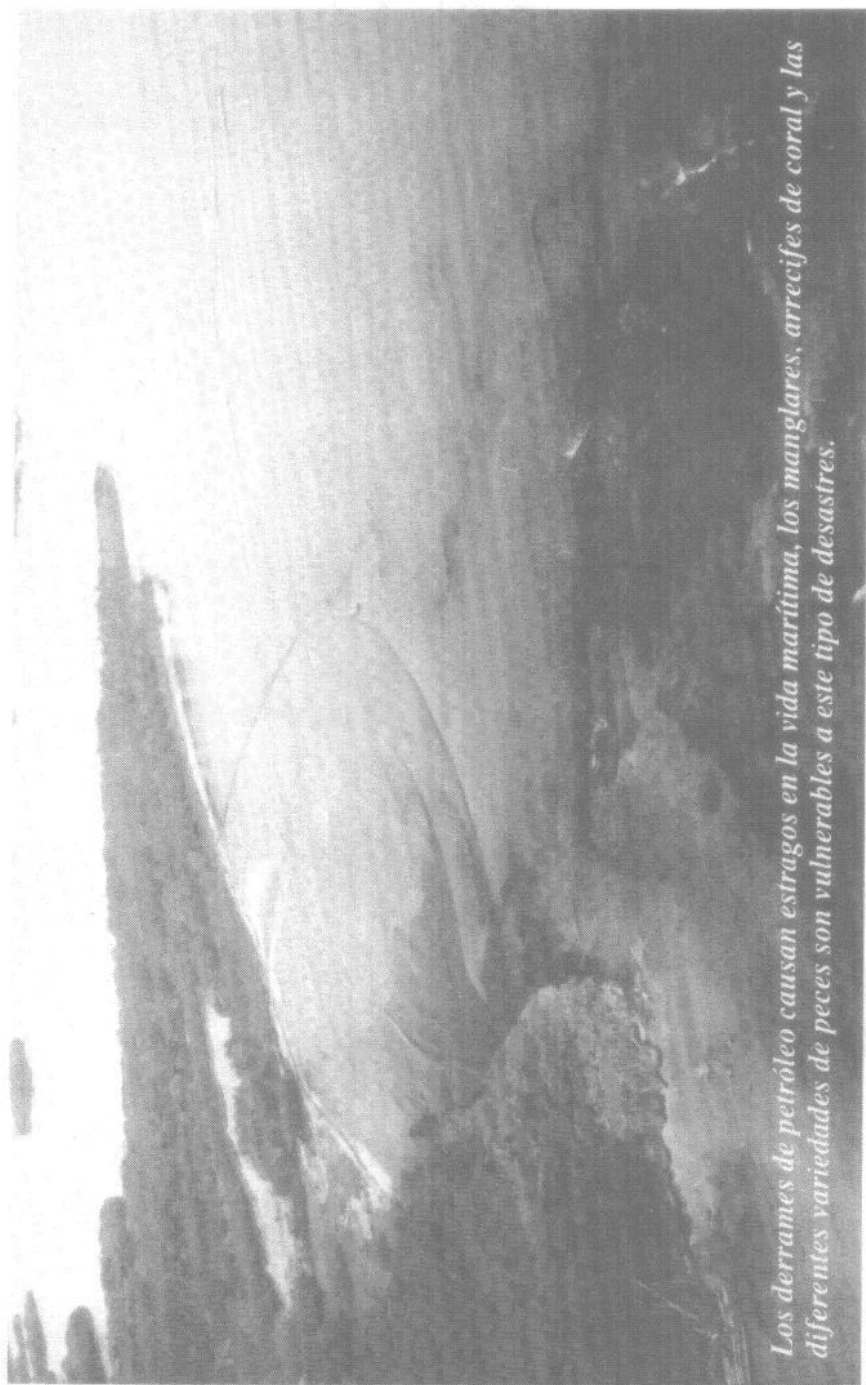
Las causas que han ocasionado los altos niveles de contaminación y destrucción a lo largo del litoral pacífico panameño, son múltiples, unido a esto también cabe señalar algunas prácticas humanas que han contribuido a complicar la situación; mencionaremos algunas como

- 1- El uso sin controles adecuados de sustancias químicas en la agricultura, que llegan al mar a través de ríos y quebradas.
- 2- La utilización del mar como depósito de aguas residuales y basura no degradable.
- 3- La tala de árboles, ocasiona que las corrientes de agua arrastren gran cantidad de tierra y sedimentos al fondo marino
- 4- La sobre explotación y colapso de algunas especies marinas
- 5- La destrucción de los arrecifes de coral con el uso de sustancias químicas para la pesca y otras causas como veremos más adelante.
- 6- Tala de los manglares.
- 7- El aumento de industrias y urbanizaciones cerca de la costa
- 8- Los derrames de petróleo.
- 9- La extracción desordenada de recursos minerales como la arena de playa.

Iniciaremos con un caso conocido, quizás no muy a fondo, pero muy divulgado por los medios de comunicación. La contaminación de la Bahía de Panamá tiene en la actualidad gran trascendencia por los índices de degradación en toda esta zona, que bordea a la ciudad de Panamá.

Esta importante área del Litoral Pacífico es sin lugar a dudas mal utilizada desde el punto de vista de la generación de ingresos y está en un proceso de deterioro creciente, que la ha convertido en lugar germinador de epidemias cercano a los núcleos de población del área metropolitana.

La Bahía de Panamá, al igual que otras zonas costeras en el mundo donde crecen cercanas a ellas vertiginosamente las ciudades, la falta de planificación y uso adecuado por parte del hombre, la ha transformado en un sitio peligroso para las vidas próximas y dentro de ellas, por la



*Los derrames de petróleo causan estragos en la vida marítima, los manglares, arrecifes de coral y las diferentes variedades de peces son vulnerables a este tipo de desastres.*



contaminación del mar, convertido en receptor de todo tipo de tóxicos no útiles para las sociedades, pero que acaban con la flora y fauna marinas.

Estudios realizados por la Comisión Nacional del Medio Ambiente (1996), determinaron que la Bahía de Panamá, es el punto de mayor contaminación dentro del Golfo de Panamá y de todo el país. La causa principal de contaminación proviene de los alcantarillados urbanos y de las industrias, que vierten directamente al mar aguas cargadas de sustancias químicas, carburantes, metales entre otras.

Conforme a cifras divulgadas por la Cámara Panameña de la Construcción en 1991, el 45 por ciento de la contaminación de la Bahía de Panamá procede de las aguas residuales urbanas, porcentaje que tiende a incrementarse por el aumento de las urbanizaciones cerca de la costa.

Unas 150 industrias agravan la situación, debido a que éstas descargan aproximadamente, 6 millones de metros cúbicos de residuos líquidos industriales, que equivalen a 7 mil toneladas de carga contaminante por año.

La actividad industrial ha contaminado los ríos del área capital, como es el caso del río Curundú, Juan Díaz, Río Abajo. En el caso del río Matasnillo y Matías Hernández, están considerados como vertientes de grave peligro por los niveles de contaminación en sus aguas.

Un informe divulgado por la Comisión Nacional del Medio Ambiente (CONAMA) en 1989, señala los sectores costeros de Parque Lefevre, Paitilla, desembocadura del río Tocumen y el área frente al antiguo Tutelar de Menores, como los puntos con mayores porcentajes de contaminantes microbiológicos en la Bahía.

CONAMA destaca cifras que advierten sobre el grado de deterioro en la Bahía de Panamá, se señala que los niveles recomendables para la propagación de la vida acuática es de 10 mil coliformes totales y 5 mil coliformes fecales por mililitro. Disposiciones internacionales establecen niveles en el orden de mil coliformes totales y 500 coliformes fecales por mililitro para considerar las aguas como "recreativas".

Análisis realizados por el departamento de Contaminación de la antigua Autoridad Portuaria de Panamá, coordinado por CONAMA en enero de 1996, revelaron que los valores encontrados en la Bahía de Panamá, sobrepasan significativamente los indicadores antes mencionados:



*Una ballena muerta, flota cerca de nuestras costas a causa de un derrame de petróleo.*

<u>Coliformes totales x 100ml</u> <u>1996</u>		<u>Coliformes fecales</u> <u>x 100 ml. 1996.</u>
Río Matasnillo	6,000,000	2,000,000
Club Unión	200,000	100,000
Club de Yates y Pesca, fuera de la dársena.	10,000	7,000
Club de Yates y Pesca, dentro de la dársena.	100,000	100,000

Las cifras son claras y demuestran el daño causado a un medio que tiende a recuperarse de forma lenta, siempre que no exista la fuente de deterioro

Hasta la fecha han sido presentadas algunas alternativas para sanear la Bahía de Panamá, la Fundación Shinmatsu propuso que se rellene unas mil 500 hectáreas, comprendidas desde la calzada de Amador hasta Panamá La Vieja, esta alternativa entre otras ventajas, facilitaría la construcción del Corredor Sur según los proponentes. A nuestro criterio, esta opción si bien no deja de ser aceptable, no contribuirá a solucionar el problema de la contaminación en el lugar, pues se tiene que eliminar la practica de utilizar el mar y los ríos como depósitos de basura y todo aquello que no le sirve al hombre. Se requiere entonces, que las aguas urbanas e industriales sean tratadas mediante plantas especiales; este proceso aunque costoso puede resultar beneficioso si la inversión es recuperada con el desarrollo ordenado de esta zona.

Este anhelo de los panameños de ver la Bahía de Panamá limpia y sana podría convertirse en realidad, aunque este sueño puede requerir de muchos años y una fuerte inversión.

El Gobierno Nacional se esfuerza en estos momentos en la elaboración de un plan maestro para sanear nuestra bahía y la ciudad capital. Esta iniciativa va de la mano con la privatización del IDAAN, que va a modernizar el sistema de los alcantarillados y su conjunto con la que se espera tener una serie de acciones y alternativas para sanear la Bahía de Panamá.

La actual Administradora de la Autoridad Nacional del Ambiente (ANAM), Mirei Endara de Heras, sostiene que la ciudad tendrá que esperar cerca de 15 a 20 años para tener una bahía totalmente saneada.

La señora Endara de Heras, expresa que el problema de la bahía es muy complejo, porque no sólo se trata de su contaminación, ya que abarca todo el sistema de alcantarillado, la falta de un sistema eficiente de desechos sólidos, orgánicos e industriales, que todos vertemos directamente a los ríos, que a su vez desembocan en la bahía.

Necesitamos una solución integral, que no es de corto plazo, ya que va a tomarnos limpiar realmente la Bahía de Panamá.

En el Golfo de Chiriquí, la contaminación de las aguas marinas también presenta niveles peligrosos. Este golfo tiene mayor diversidad de vida que el Golfo de Panamá; pero ambos conforman la zona de mayor productividad biológica en el litoral pacífico panameño.

Los daños causados en el Golfo de Chiriquí con sustancias químicas utilizadas en la agricultura están afectando los manglares, según estudios realizados por la Comisión Nacional del Ambiente en esta zona. Análisis realizados en crustáceos de gran demanda como el camarón "Blanco" y "Titi", al igual que en peces como la corvina y algunas variedades de pargo, como el pargo "Ojon", de "Cola Amarilla", "Rojo" etc, presentaron registros variables de pesticidas órgano clorados que llegan al mar contenidos en el agua de ríos y quebradas.

En isla Uva, donde existen importantes formaciones de coral, se encontró acumulación de pesticidad en algunas especies, principalmente herbicidas utilizados en la agricultura.

El Instituto Geográfico Nacional, señala en un informe de CONAMA (1996), que en los últimos 30 años han sido destruídas alrededor de 5 mil 647 hectáreas de manglares en la costa oriental del golfo chiricano, principalmente para actividades ganaderas, pese a que este tipo de suelo no es idóneo para dichas tareas.

En el caso de los arrecifes de coral, plantearemos algunas consideraciones relacionadas con este ecosistema, que a pesar de su importancia pasa desapercibido para muchas personas, si bien por la falta de conocimiento sobre su utilidad, otras conscientes de su valor, los destruyen sin la menor consideración.

Estas formaciones localizadas en el fondo del mar, son ecosistemas donde convergen aproximadamente un millón de especies, suelen ser

considerados como los bosques tropicales del medio ambiente marino, debido a que se desarrollan en sitios donde la temperatura del agua es superior a los 21 grados centígrados. Cubren un 17 por ciento del fondo oceánico y son el hogar de un cuarto de las especies marinas de las aguas cálidas del planeta.

Los arrecifes necesitan de aguas cristalinas, poco profundas —se encuentran en menores condiciones hasta los 50 pies de profundidad— y con escasos nutrientes para su buen desarrollo, su crecimiento es lento (unos pocos centímetros por año) y está relacionado con los constantes movimientos del agua, que los oxigena y lleva nutrientes necesarios.

Están constituidos por una capa viviente de pólipos, que son pequeños seres vivos y viven en colonias adheridos a una base dura o esqueleto, correspondiente a comunidades anteriores; este conjunto conforma la roca coralina. Un habitat coralino puede alcanzar una extensión de decenas de metros y llegar a medir hasta dos mil kilómetros de largo.

Son además, sistemas sensibles a los cambios bruscos de temperatura, a sustancias químicas y a la basura lanzada al mar. Están en peligro de desaparecer de los mares tropicales a causa de su principal depredador, el hombre.

Los arrecifes de coral desempeñan un papel específico e importante para mantener el equilibrio biológico del medio marino, contribuyen a formar islas, protegen y estabilizan las costas, sirven de barrera natural contra la erosión causada por el movimiento de las olas, refugio y hogar a otras especies.

Panamá, al estar ubicada en la zona tropical, posee en sus mares importantes formaciones de coral: 23 especies se han detectado hasta la fecha en el litoral pacífico y 61 en el Caribe, donde se estima que existen 250 kilómetros de estas formaciones.

Específicamente en la zona costera entre isla Margarita y Bahía Las Minas (prov. de Colón), se ha encontrado la mayor diversidad de especies de coral. Otras formaciones de interesante valor existen en la Bahía de Almirante, provincia de Bocas del Toro y en la Comarca de San Blas, se destacan además en este litoral, los arrecifes de la isla Bastimento y Escudo de Veraguas.

En el litoral pacífico también encontramos formaciones coralineas de considerable dimensiones, el Golfo de Chiriquí presenta los mejores

arrecifes, los cuales están localizados en isla Seca, Contreras y Uvas. De igual forma en las islas Coiba, Caña, Iguana, San José, Pedro González, Taboga y del Rey, se han encontrado colonias de este ecosistema de considerable valor.

Estudios realizados por organismos dedicados a la protección del medio ambiente revelaron que en Panamá, un 30 porciento de los arrecifes han sido destruidos: actividades como el anclaje indiscriminado de botes, el uso de técnicas de pesca con clorox y productos elaborados con pólvora, los derrames de petróleo, disturbios naturales que aumentan la temperatura del mar, la sedimentación producida por la tala de los bosques entre otras causas, han contribuido con esta devastación.

Aún no es tarde para salvar a los arrecifes de coral de Panamá; algunas medidas como la creación de parque naturales, reservas y refugios, han frenado la destrucción de importantes ecosistemas, entre estos, los arrecifes de coral.

En este orden de propuestas para la conservación de nuestros recursos marinos, específicamente en el litoral pacífico, cabe destacar la proposición de la Comisión Permanente del Pacífico Sudoeste para la conservación de la isla de Coiba.

Panamá tiene en aguas del pacífico un tesoro natural de gran potencial turístico y ecológico, nos referimos a la Isla de Coiba, la cual no hemos visitado, pero sentimos la responsabilidad de dar a conocer aspectos importantes del lugar, según datos obtenidos en un estudio respaldado por la CPPS y ejecutado por profesionales de CONAMA y del INRENARE, donde se plantea a las autoridades, alternativas para el aprovechamiento razonable del Parque Nacional Coiba y su integración a la red regional de áreas marinas y costeras protegidas del pacífico sudoeste.

Coiba es la mayor isla del pacífico centroamericano, con una dimensión de 50,314 hectáreas. Fue declarada Parque Nacional en el año 1991; el parque, además de Coiba, está conformado por nueve islas y alrededor de 30 islotes que hacen un total de 270,125 hectáreas, que lo convierte en uno de los parques con mayor área protegida del mundo.

La isla es un laboratorio natural apenas explorado, conserva una de las principales áreas de bosque primario del pacífico panameño y es refugio de especies de aves entre las que se destaca el Guacamayo Bandera, originario de la costa pacífica comprendida entre la provincia de Chiriquí y Los Santos, de donde ha sido exterminado.

Coiba tiene una superficie de 1,758 hectáreas de manglares, 135,9 hectáreas de coral; de esta cantidad, el 17.1 por ciento es cobertura de coral vivo, que sirve de criadero a importantes especies de camarones y otros crustáceos. Durante el año se puede apreciar migraciones de aves que llegan a la isla así como el paso de ballenas por sus aguas.

Su condición de isla penal la ha mantenido prácticamente al margen de los estudios de científicos e investigadores; también ha impedido la llegada de colonos de tierra firme; este hecho ha ocasionado una deforestación no tan marcada (6.3% del total de la isla), específicamente en la parte oriental donde se agrupan los reclusos.

El estudio de CONAMA plantea para un desarrollo equilibrado del parque entre otros aspectos: el traslado de la colonia penal por su alto riesgo para los turistas; hasta la fecha no se ha establecido un órgano de colaboración, consulta y participación pública general del parque, donde se encuentren representados los habitantes de la zona de amortiguamiento y grupos interesados en su conservación como universidades, entre otros.

Urge un catálogo de la flora y fauna de la isla, detener la intensa depredación que los reclusos hacen de especies como la tortuga y la iguana. En una zona de la isla denominada Catival, hay que prestar atención a las letrinas que están afectando la calidad del agua fluvial, así como el uso de productos organofosforados en el área de arrozales, pues estos productos llegan al mar a través de los ríos y amenazan los manglares aledaños.

Es necesaria una agresiva labor de información sobre las limitaciones y normas del parque, debido a que la participación y apoyo de asociaciones conservacionistas en su realidad es reducida.

También es prioritario el mejoramiento de estructuras como muelle, pista de aterrizaje, una carretera que permita el acceso cómodo y seguro al área poblada. El tránsito de embarcaciones que transportan combustible y otras sustancias contaminantes, representan un peligro para el parque, así como la pesca descontrolada de algunas especies de camarones.

Sin embargo, CONAMA señala que el parque posee una belleza natural única en la región, al que se le puede predecir un importante futuro como centro de estudios científicos y ecológicos, igualmente un desarrollo turístico de gran envergadura, si se hace ordenadamente y en apego a las recomendaciones de los organismos preocupados por la conservación de nuestros recursos naturales.

Compete entonces a las autoridades, fundamentar soluciones para la gestión adecuada de los recursos naturales con apego de las indicaciones que plantean los expertos en el tema.

La Bahía de Panamá, que es el punto más crítico de contaminación en la costa pacífica panameña, ha visto agravada su situación; obras como la calzada de Amador, que ha incrementado la incorporación de sedimentos fangosos en la mayoría de las playas, específicamente en el área de Panamá Viejo. Los rellenos en Punta Paitilla y Coco del Mar, la dársena en el Club de Yates y Pesca, donde se draga gran cantidad de material del fondo marino utilizado para rellenar la costa y extender el parque Anayansi, el relleno donde hoy está la base de Amador, son las estructuras con mayores impactos geomorfológicos en la Bahía de Panamá, según la Comisión Nacional del Medio Ambiente.

En la medida en que se cumpla con los requerimientos internacionales para que sea una realidad los proyectos destinados a la conservación de los océanos, también lo será, las pretensiones de convertir a Panamá en un centro de cruceros y de trasbordo mundial.

Con la creación de parque nacionales, reservas naturales y demás, se ha logrado frenar los daños causados a la naturaleza para Panamá como zona marítima, la adhesión a planes de acción tanto para el pacífico como el caribe, tiene gran relevancia debido a que gran parte del ingreso económico del país se obtiene del mar.

Se han dado pasos alentadores en la materia; cabe destacar la incorporación de Panamá a programas internacionales relacionados a un mejor aprovechamiento del recurso marino. Pese a las limitaciones financieras, técnicas e investigativas, la ayuda internacional permite vislumbrar un mejor panorama.

En este sentido señalamos el plan de Acción para la Región del Gran Caribe, que comprende una zona protegida desde la costa sureste de la Guyana Francesa hasta la costa noroeste de la Florida. También el plan de Acción para la protección del Pacífico Sudoeste, que comprende unos 10 mil km. de área protegida y abarca las costas de los países que actualmente integran la comisión: Chile, Perú, Ecuador, Colombia y Panamá.

Estos planes de acción para la protección de los océanos, convenios y acuerdos, definitivamente contribuyen a un mejor aprovechamiento del mar; pero se requiere del apoyo de todos, de que exista una verdadera cultura

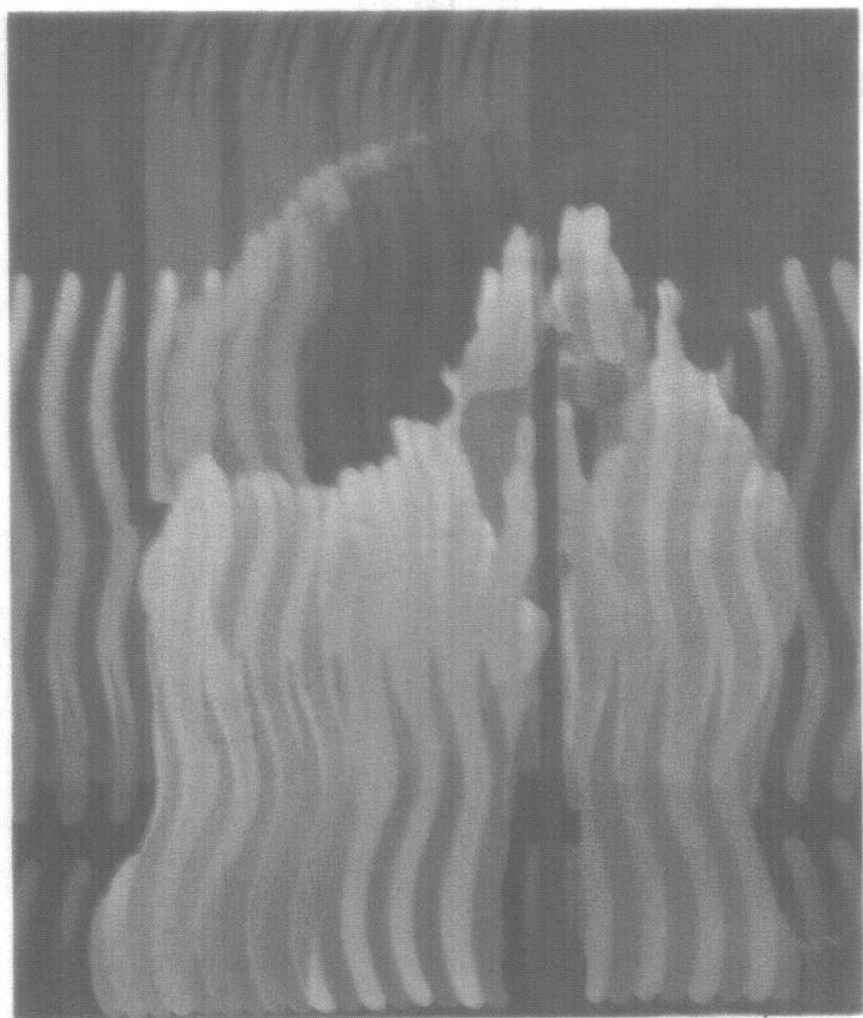


ambiental, y muy importante, que se le preste atención a las recomendaciones planteadas por los conocedores de la materia.

#### BIBLIOGRAFÍA

Para realizar este trabajo de investigación, se consultaron varios estudios llevados a cabo por la Comisión Nacional del Medio Ambiente del Ministerio de Planificación y Política Económica, CONAMA, conjuntamente con el INRENARE. Algunos de estos trabajos contaron con la ayuda de organismos internacionales como la Comisión permanente del Pacífico Sudoeste (CPPS) y del Fondo de las Naciones Unidas para el Ambiente. Los documentos consultados son los siguientes:

- 1 *El Parque Nacional Coiba: área protegida de la República de Panamá*. Propuesta para integrarlo a la red nacional de áreas marinas y costeras protegidas del pacífico Sudoeste. Enero de 1997.
- 2 *Estudio de la Bahía de Panamá*. Conama, 1996.
- 3- *Estudio y consecuencias de las estructuras con mayor impacto geomorfológico del medio marino en la Bahía de Panamá*. Conama, 1996.
- 4 *Plan de acción para la protección del medio marino y áreas costeras del Pacífico Sudoeste*. Conama, 1996.
- 5- *Implicaciones socio-económicas del ascenso del mar en la costa pacífica panameña como consecuencia del calentamiento global*. Conama, agosto de 1996.
- 6 "Existen planes concretos para el saneamiento de la Bahía de Panamá para el próximo siglo". Suplemento. Diario El Universal de Panamá, 15 de agosto de 1998, págs. 8-9.



**EL BESO**  
Óleo sobre tela  
35 1/2 x 39 1/2

# ***Importancia de la Lectura***

**EMILIO A. BERNALES**

## **OBJETIVOS GENERALES**

- Conocer los conceptos básicos sobre la importancia de la lectura.
- Comprender las características generales de los procesos de la lectura.
- Reconocer cuál es la importancia de la lectura en el proceso de enseñanza -aprendizaje.

## **OBJETIVOS ESPECIFICOS**

- Enumerar los objetivos de la lectura.
- Describir las etapas de la lectura.
- Identificar los diferentes tipos de lectura.
- Explicar las características de los diferentes tipos de lectura.
- Señalar la utilidad de los diferentes tipos de lectura

## **IMPORTANCIA DE LA LECTURA**

La lectura es un instrumento de gran valor para la formación integral del ser humano. La escuela debe tener esto muy presente, porque cuando se emplea la lectura como simple instrumento para adquirir conocimientos se desvirtúa su verdadera finalidad.

La lectura contribuye a lograr los grandes objetivos de la educación. De igual manera contribuye al logro de los objetivos específicos así como de aquellos de mediano alcance.

La lectura utilizada como instrumento formativo aparta al hombre de los vicios, de la hipocresía, de la venalidad, de la vulgaridad y, sobre todo, del tedio y de la angustia. De una buena lectura el hombre resurge consolado, optimista y dispuesto a continuar su lucha hacia el bien.

El acto de leer incluye procesos como los siguientes:

- \* Reconocimiento visual de los símbolos.
- \* Integración de los símbolos en palabras.
- \* Asociación de las palabras con su significado.
- \* Comparación de lo leído con nuestras propias ideas para aceptarlo o rechazarlo.
- \* Aplicación de lo aceptado a la diaria acción.

### **OBJETIVOS DE LA LECTURA:**

El educador orientará mejor sus esfuerzos cuando cobre conciencia sobre la importancia de la lectura y cuando pueda encauzar los procesos de enseñanza-aprendizaje hacia objetivos lectores que él comprende y que puede hacer comprender a sus alumnos.

#### **OBJETIVO N° 1. COMPRENDER LO QUE SE LEE.**

Nada es tan importante en la lectura como comprender el contenido de lo que se lee.

#### **OBJETIVO N° 2. AUMENTAR LA RAPIDEZ LECTORA.**

La velocidad y la comprensión de la lectura deben marchar juntas. Por ningún motivo debe sacrificarse la comprensión en beneficio de la rapidez.

#### **OBJETIVO N° 3. ENRIQUECER EL VOCABULARIO DE LECTURA.**

En un sujeto cualquiera el vocabulario es uno solo, pero con fines didácticos es posible distinguir entre el vocabulario de lectura, el de expresión oral y el de expresión escrita.

#### **OBJETIVO N° 4. FORMAR BUENOS HABITOS Y DESARROLLAR HABILIDADES Y DESTREZAS LECTORAS.**

La formación de buenos hábitos lectores es muy importante y debe merecer la atención de los maestros en los diferentes grados.

#### **OBJETIVO N° 5. USAR LA LECTURA COMO MEDIO DE ESTUDIO, RECREACIÓN E INFORMACIÓN GENERAL.**

En todos los grados de todas las escuelas deben realizarse diariamente ejercicios de lectura.

## **OBJETIVO N°6. USAR EN FORMA SISTEMÁTICA LA BIBLIOTECA ESCOLAR.**

### **LAS ETAPAS DE LA LECTURA:**

En el proceso de la educación, la lectura abarca cuatro etapas que son:

- \* Aprestamiento (Kindergarten)
- \* Inicio sistemático en la enseñanza lectora (Primer grado ).
- \* Comprensión y rapidez en el proceso lector. (Segundo y tercer grado).
- \* Enriquecimiento de experiencias a través de lectura. (Cuarto, quinto y sexto grados ).

### **TIPOS DE LECTURA:**

#### **1. LECTURA ORAL SOCIALIZADA:**

**DEFINICIÓN:** Se hace lectura oral socializada cuando un individuo lee frente a otros.

#### **IMPORTANCIA DE LA LECTURA SOCIALIZADA.**

- \* La lectura socializada contribuye a formar hábitos, habilidades y destrezas lectoras.
- \* Es un valioso instrumento de estudio y de recreación.
- \* Cuando se sistematiza, es el mejor instrumento para lograr entre los alumnos la lectura expresiva.
- \* Consolida la disciplina y aquilata la responsabilidad de los alumnos.

#### **PASOS A SEGUIR.**

- \* **DETERMINACIÓN DE PROPÓSITOS DEFINIDOS**
  - \* Selección del material de lectura.
  - \* Selección de los lectores e indicaciones específicas a los mismos.
  - \* Instrucciones para los oyentes
  - \* Desarrollo de la actividad y evaluación final.
  - \* Actividades derivadas.

#### **DETERMINACIÓN DE PROPÓSITOS DEFINIDOS. PARA LOS ALUMNOS:**

- \* Mejorar los hábitos de buenos lectores y de buenos oyentes.
- \* Enriquecer el vocabulario.

- \* Aumentar o afianzar los conocimientos adquiridos en una clase u observación.
- \* Desarrollar habilidades para interpretar las ideas fundamentales contenidas en una lectura.
- \* Desarrollar habilidades para hacer preguntas interesantes y para dar respuestas correctas.

#### PARA EL MAESTRO:

- \* Entrenar a los alumnos en la lectura expresiva.
- \* Mejorar la disciplina, la atención, y formar hábitos y actitudes de tolerancia y convivencia social.
- \* Atender a las diferencias individuales.
- \* Desarrollar el programa correctivo que ha elaborado en base al diagnóstico.

#### SELECCIÓN DEL MATERIAL DE LECTURA.

- \* El trozo seleccionado guarde relación con la Unidad de Trabajo que se desarrolla o con el aspecto del programa que se está viendo en clase.
- \* El trozo, además, debe encerrar una idea completa e interesante para los alumnos.
- \* Debe estar adaptado al grado y con un vocabulario adecuado y un contenido cuya profundidad esté al alcance de los alumnos.
- \* No debe ser muy largo, con el objeto de que los alumnos puedan permanecer atentos durante el tiempo que dure la lectura.

#### INSTRUCCIONES PARA LOS OYENTES.

Se deben establecer también, normas para los oyentes. Dichas normas serán elaboradas preferentemente en discusiones generales del grupo, con lo cual se logra comprometer a los niños en su cumplimiento.

Entre otros que puedan surgir, estimamos como muy valiosas las siguientes:

- \* Prestar atención al lector y tratar de comprender lo que éste lee.
- \* Adoptar una buena posición en su asiento.
- \* No interrumpir al lector mientras lee.
- \* Ser tolerantes.
- \* Tener siempre presente el propósito o propósitos que se persiguen con la lectura.

## 2. LECTURAS RECREATIVAS CON FINES DE ESTUDIO.

**CONCEPTO:** Hemos preparado lecturas que llamamos recreativas por cuanto han sido redactadas en forma de adivinanza. Dichas lecturas cubren por lo general, un tema del programa en cualquier materia y por ello imparten conocimientos; en consecuencia son lecturas de estudio.

### ¿CÓMO REALIZAR LAS LECTURAS RECREATIVAS DE ESTUDIO?

Las siguientes recomendaciones para utilizar las lecturas recreativas de estudio son sugerencias que podrán ser modificadas, reduciéndolas o ampliándolas, según la creatividad, iniciativa y situaciones específicas de trabajo con que cuente cada maestro.

- \* Cada lectura recreativa de estudio debe ser multigrafiada en cantidad suficiente para todos los alumnos.
- \* Con un día de anticipación, el maestro debe entregar la lectura al alumno que se encargará de leerla en voz alta frente al grupo.
- \* Mientras el alumno seleccionado hace la lectura oral socializada frente al grupo, los alumnos que consideren haber localizado el personaje (planta, animal, objeto, etc.) que la lectura describe, anotarán la respuesta en una tira de papel y la tendrán lista para cuando el jurado la recoja.

### ACTIVIDADES QUE SE PUEDEN DERIVAR DE LAS LECTURAS RECREATIVAS DE ESTUDIO.

Una vez que todos los alumnos conocen a la persona, animal, planta, país, cosa, etc., a la cual se refiere la lectura, el maestro les entrega el material multigrafiado para que lo lean silenciosamente y fijen los conceptos y datos que no captaron durante la lectura oral socializada.

Terminada la lectura silenciosa del material, se deben realizar ciertas actividades para asegurarse que los alumnos piensan, comprenden y retienen lo leído. He aquí algunas de dichas actividades:

- \* Bosquejo de los datos que contiene la lectura.
- \* Desarrollo oral o escrito de lo bosquejado.
- \* Elaboración de cuestionarios sobre lo leído.
- \* Intercambio de preguntas (maestro-alumnos; alumnos entre sí).
- \* Discusión sobre cualquier aspecto de la lectura que se preste para ello.

### ¿CÓMO REDACTAR LECTURAS RECREATIVAS DE ESTUDIO?

- \* Se selecciona un tema de cualquier materia del programa de Educación.

- \* Se consultan libros de texto, enciclopedias, personas informadas y otras fuentes al alcance de los alumnos.
- \* Se van recopilando por escrito todos los datos obtenidos, sin ocuparse de su orden o importancia.
- \* Cuando todos los datos posibles han sido anotados, la tarea siguiente consistirá en redactarlos, en forma tal, que en cada párrafo se proporcione una información completa sobre el asunto en preparación.
- \* Por demás está decir que la redacción de cada párrafo omitirá mencionar el objeto, persona, animal o cosa en estudio; o dicho en otras palabras, los párrafos se redactarán en forma de adivinanza.
- \* Una vez redactados todos los párrafos, se organizan de tal manera que los menos reveladores queden al comienzo y los más reveladores al final.

#### LECTURAS DRAMATIZADAS:

Cuando se dramatiza memorizando previamente los contenidos actuando sobre escenarios y luciendo ropas o maquillajes adaptados al papel que se representa, la tarea se hace ardua, exige muchos ensayos y todo el complicado engranaje que requiere el teatro.

En cambio, cuando se dramatiza leyendo, se obtienen cuando menos tres ventajas:

- \* Se despierta en los alumnos el interés por la lectura dentro de un proceso fácil.
- \* Se mejora progresivamente la expresividad y comprensión lectoras.
- \* Se favorece la disciplina y cooperación entre los alumnos, rompiendo las tensiones emocionales que provocan desamor por la lectura.

#### CONCEPTO:

Llamaremos dramatizadas a aquellas lecturas en las cuales aparecen varios personajes; cada personaje debe ser interpretado por un lector diferente.

#### ¿CÓMO REALIZAR CON LOS ALUMNOS LAS LECTURAS DRAMATIZADAS?

Lo primero consiste en seleccionar una lectura dramatizada, o bien en prepararla a partir de cualquier lectura en la cual aparezcan varios personajes.

#### 4. LECTURAS EN SECUENCIA:

CONCEPTO: Llamaremos lecturas en secuencia a aquéllas donde un mismo título ha sido redactado en orden de dificultades crecientes para los



diferentes grados, o bien para un mismo grado en donde hay diferentes niveles de lectura.

### ¿PARA QUÉ SIRVEN LAS LECTURAS EN SECUENCIA?

Las lecturas en secuencia pueden ser utilizadas por lo maestros de los diferentes grados como valioso y efectivo material para la enseñanza y crecimiento normal de la lectura, así como para procesos de recuperación lectora.

#### \* ¿CÓMO REDACTAR LECTURAS EN SECUENCIA?

Es una verdad indiscutible que los objetivos no se alcanzan si las actividades no se cumplen, pero es igualmente cierto que las actividades no pueden realizarse si los materiales no existen.

Los educadores estamos en el deber de preparar materiales para nuestros alumnos.

He aquí un procedimiento sencillo para la redacción de lecturas en secuencia:

- \* Tómese de cualquier libro de texto, revista, enciclopedia, periódico, composición de maestros o alumnos, etc., un trabajo bien redactado sobre un aspecto del programa en cualquier materia; ese trabajo constituirá la lectura para los alumnos.
- \* Partiendo del trabajo anteriormente seleccionado, redáctense en forma decreciente tres trabajos para los grados inferiores, hasta llegar a la redacción de un cuadro-texto que sería el material de lectura para los primeros grados.
- \* Una vez terminada la redacción, el cuerpo directivo lee los trabajos y les da una última revisada de mutuo acuerdo con los redactores. De inmediato se procede a multigrafiar el material en forma impecable y en cantidad suficiente como para que todos los alumnos de un grado puedan estar leyendo en un momento dado las mismas lecturas en secuencia.

### 5. LECTURAS CORRELACIONADAS:

Llamaremos lecturas correlacionadas a aquellas que relacionan varias materias del programa alrededor de un mismo tema.

Así como en la naturaleza todo está en relación con cuanto la rodea, en la mente de los alumnos se debe formar el criterio de que todo conocimiento y toda ciencia se hallan en relación con los demás conocimientos y ciencias que existen.

Nada está aislado. En alguna forma, todo está en relación con todo.

A juzgar por lo dicho, resulta absurdo impartir una educación por materias aisladas que tienden a la formación de una mente en la cual los conocimientos aparecen como islas distantes, sin vías fáciles de comunicación entre ellas.

Las modernas corrientes pedagógicas han comprendido el peligro de una educación fragmentada en materias aisladas, y como una solución a dicho peligro han surgido criterios como los de globalización, integración, correlación, etc., que aun cuando tienen nombres diferentes persiguen en el fondo la formación de mentes capaces de integrar los más variados conocimientos en un todo armónico.

#### BIBLIOGRAFIA

AGUIRRE, Irasema D. *Los libros en la educación permanente de los escolares* / Irasema D. Aguirre. - Panamá: Universidad, 1993. - 239p. : il. 28cm.

FREIRE, Paulo. *La importancia de leer y el proceso de liberación* / Paulo Freire; traducción de Stella Mastranhelo. - 3ª. ed. -- México, D.F. : Siglo Veintiuno, 1985. - 176p. ; 18cm.

GALLARDO MARTÍNEZ, Helio. *Fundamentos de lectura* / Helio Gallardo Martínez. - San José, Costa Rica: Editorial Nueva Década, 1982. - 103p. ; 20cm.

GARCÍA - HOZ ROSALES, María Begoña. *Diagnóstico de la madurez creadora* / María Begoña García - Hoz Rosales. - Madrid: Anaya, 1981. - 115p. ; 21cm.

STAIGEL, Ralph C. *Caminos que llevan a la lectura* / Ralph C. Staigel. - París : Unesco, 1979. - 154p. ; 21cm.

## ***Evaluación psicológica y manejo conductual del niño hiperkinético***

ORLANDO A. MOSCOSO F.

La conducta hiperkinética es frecuente en nuestras escuelas y no deja de serlo también en muchos hogares. Por ello consideramos importante abordar el tema de la evaluación psicológica y el manejo conductual del niño hiperkinético, esperando contribuir modestamente con padres y docentes en la comprensión y el manejo adecuado de esta conducta.

### **Concepto de hiperkinesis.**

La hiperkinesis, llamada también hiperactividad, sobreactividad, déficit atencional, disfunción cerebral mínima, etc., se refiere a un conjunto de trastornos conductuales característicos.

Actualmente se considera que el síndrome de hiperactividad comprende los siguientes comportamientos:

**Movimiento corporal excesivo:** El niño aparece constantemente moviéndose, retorciéndose, caminando, tropezando, saltando y así sucesivamente; raramente está sentado o jugando tranquilo.

**Impulsividad:** Frecuentemente actúa y se mueve según el estímulo del momento, sin pensar en las consecuencias de sus actos y aparentemente sin autocontrol o inhibición.

**Atención dispersa:** Está muy distraído, no puede concentrarse en la mayoría de las cosas durante algún período de tiempo, no atiende a las órdenes o instrucciones y tiene un alto grado de dificultad para completar las tareas asignadas o proyectos.

**Variabilidad:** Tiene amplias variaciones en sus respuestas. Un día lo realiza todo bien y al siguiente puede tener problemas considerables con la misma tarea o actividad.

**Emotividad:** Frecuentemente reacciona o superreacciona a la estimulación con llanto, rabietas y otros estallidos emocionales. Su comportamiento puede tomar muchas formas: por ejemplo, agresión directa, tal como atacar a otros, o retirada emocional de aquello que le rodea.

**Coordinación visomotora pobre:** Tiene dificultad en tareas tales como escribir, dibujar, calcar y recortar. Un equilibrio escaso y torpeza en el juego son otros indicativos. Ocasionalmente, puede perseverar en alguna actividad durante un período de tiempo considerable.

**Dificultades aritméticas:** El niño experimenta problemas en la exactitud y en hacer operaciones básicas de suma, resta, multiplicación y división. Muchos de estos fallos son asociados comúnmente con dificultades para prestar atención y retener una información específica.

**Lectura pobre:** Surgen impedimentos para asociar los sonidos alfabéticos y letras con los fonemas, en la comprensión y las habilidades relacionadas. Sin embargo, los niños con problemas de lectura no son necesariamente hiperactivos, en los términos de las otras conductas señaladas aquí.

**Memoria escasa:** El niño, frecuentemente, olvida las instrucciones, órdenes, lecciones y encargos. Le es difícil la retención general de la información, aun con una ejercitación intensa.

**Tendencia al fracaso:** Generalmente tiene un pobre concepto de sí mismo o baja autoestima, y tiende a renunciar rápidamente, debido a su extenso registro de fracasos. Si se le convence de intentar nuevas tareas, lo hace de mala gana y con frecuencia manifiesta abiertamente que es una pérdida de tiempo, ya que en cualquier caso "no puede hacerlo".

### **EVALUACIÓN PSICOLÓGICA PARA EL DIAGNÓSTICO DE HIPERQUINESIS**

La evaluación psicológica del niño hiperquinético es muy importante para establecer un diagnóstico más preciso y, sobre todo, para formular un pronóstico de las dificultades de aprendizaje características de este síndrome.

Las pruebas psicológicas arrojan mucha información útil para el maestro, tanto para saber a qué nivel iniciar la instrucción, como para informarse sobre las habilidades y limitaciones del niño. Esto permitirá al maestro elaborar los materiales didácticos adecuados, emplear los procedimientos (métodos) de enseñanza efectivos y diseñar el ambiente educativo general favorable.

La evaluación psicológica del niño hiperquinético debe realizarse al inicio de cada período escolar, para que el maestro pueda conocer los cambios que está experimentando el niño, de tal manera que vaya introduciendo las modificaciones necesarias tanto en la escuela como en el hogar para satisfacer las necesidades del niño.

El niño hiperquinético debe evaluarse integralmente, ya que el problema de la hiperactividad puede estar asociado a otras alteraciones. Para ello se recomienda el uso de pruebas de inteligencia, de coordinación visomotora, de madurez perceptual, de retención visual, de madurez social, entre otras.

No entraremos aquí a detallar en qué consiste cada prueba ni cómo se aplica, sólo mencionaremos algunas de las más usadas para diagnosticar cada tipo de habilidad.

Entre las pruebas de inteligencia las más utilizadas suelen ser el Test de Matrices Progresivas de Raven, el Test de Goodenough y el WISC (Escala de Inteligencia Weschler para Niños). Para determinar la madurez visomotora y establecer si existen indicios de organicidad (lesión cerebral) la más usada es el Test Guestáltico Visomotor de Bender.

El método de Marianne Frostig para evaluar el desarrollo de la percepción visual nos permite establecer dificultades para el aprendizaje, particularmente de lectura y escritura. El Test de Benton nos permite evaluar la capacidad de retención visual del niño (memoria visual).

La siguiente escala es muy útil para determinar si estamos frente a un niño hiperactivo:

### **ESCALA DE ACTIVIDAD DEL NIÑO HIPERQUINÉTICO**

En el hogar (durante las comidas)

	nunca	algo	mucho
1- Sube y baja de las sillas	0	1	2
2- Interrumpe la comida sin razón	0	1	2
3- Se mueve en su asiento	0	1	2

4- Juega nerviosamente con objetos	0	1	2
5- Habla excesivamente	0	1	2

En el hogar (mientras ve la televisión):

6- Se levanta y se sienta	0	1	2
7- Balancea el cuerpo	0	1	2
8- Juega con objetos	0	1	2
9- Habla incesantemente	0	1	2
10- Interrumpe a los demás	0	1	2

En el hogar (durante el juego):

11- Muestra agresividad	0	1	2
12- No se mantiene quieto	0	1	2
13- Cambia de actividad constantemente	0	1	2
14- Busca la atención de los padres	0	1	2
15- Habla excesivamente	0	1	2
16- Interfiere con el juego de otros	0	1	2
17- No mide el peligro	0	1	2
18- Muestra impulsividad	0	1	2
19- Muestra perseveración	0	1	2

En el hogar (durante el sueño):

20- Dificultades para iniciar el sueño	0	1	2
21- Sueño insuficiente	0	1	2
22- Muestra inquietud mientras duerme (movimientos, rechinar los dientes, etc.)	0	1	2

Fuera del hogar (no en la escuela):

23- Inquietud en los vehículos	0	1	2
24- Inquietud durante las compras (tocar todo, jugar, etc.)	0	1	2
25- Inquietud en la iglesia y/o el cine	0	1	2
26- Inquietud durante las visitas	0	1	2
27- Desobediencia constante	0	1	2

En la escuela:

28- No se concentra en el trabajo	0	1	2
29- Molesta a los compañeros	0	1	2
30- No permanece quieto en su asiento	0	1	2

**Interpretación:** Cualquier puntuación superior a 15 puede considerarse significativa.

## **MANEJO CONDUCTUAL (TRATAMIENTO)**

La modificación de conducta es el método más comúnmente utilizado para tratar la hiperactividad.

Como este síndrome está asociado generalmente a organicidad, puede pensarse que es poco o nada lo que la psicoterapia u otras técnicas psicológicas pueden lograr en estos casos. Sin embargo, la experiencia clínica demuestra que el tratamiento del niño que sufre disfunción cerebral se complementa con el manejo psicológico tanto de él como de sus padres.

Como la colaboración de los padres en el tratamiento del niño es fundamental para que sea exitoso, enfatizaremos en algunos aspectos que el psicólogo debe considerar al trabajar con los padres.

Primero, para que los padres no sientan culpa o responsabilidad respecto a la conducta hiperactiva de su hijo, se les debe explicar claramente que ésta es el resultado de un mal funcionamiento del sistema nervioso del niño. Esto permitirá de salida una mejor colaboración de los padres en la terapia del niño.

Se debe insistir a los padres que la psicoterapia es un complemento de la farmacoterapia y que en ningún caso puede reemplazarla. Además, que la psicoterapia solo tendrá éxito en la medida en que los medicamentos prescritos logren controlar ciertas conductas alteradas como la hiperactividad misma, la impulsividad y la inatención.

El padre debe reconocer y aceptar los sentimientos del niño, aunque no necesariamente sus acciones. Es importante que el padre entienda y acepte que su hijo es un niño "enfermo" y no un niño "malo". Las implicaciones terapéuticas y las actitudes del padre en ambos casos son muy diferentes.

También es útil, dentro del marco terapéutico, conocer la situación de las relaciones interpersonales entre los miembros del hogar, ya que un elevado nivel de tensión es contraproducente para la terapia del niño hiperquinético, y viceversa.

En relación a la participación del docente en la terapia, las siguientes recomendaciones pueden ser útiles:

- 1- Actuar siempre de tal forma que transmita su fe en el alumno y esperar de él que actúe bien.

- 2- Estar seguro de que sus objetivos individuales y expectativas con respecto al alumno son adecuadas y razonables para éste.
- 3- Dar órdenes, instrucciones y normas de forma clara y concisa. Intentar hablar menos y actuar y demostrar más.
- 4- Implicar a los padres, otros estudiantes y voluntarios, disponiendo así de tanto personal de entrenamiento como sea posible.
- 5- Asegurarse de elogiar un buen modelo de conducta entre los alumnos. Por ejemplo, no dudar en decir: "Juan realmente sabe lo que hace", "María está haciendo un trabajo delicado", "Vamos a ver lo bien que José está haciendo eso, podríamos copiar su trabajo", y así sucesivamente.
- 6- Ignorar en lo posible la conducta inadecuada del alumno hiperactivo e inmediatamente buscar un buen modelo para alabarlo y señalarlo.
- 7- Ofrecer un plan de aprendizaje para la clase diaria, variado, pero estructurado y estable, de tal forma que sus alumnos puedan preverlo y contar con él.
- 8- Asegurarse de que se han considerado las necesidades, destrezas y limitaciones especiales de cada niño, al diseñar cualquier programa terapéutico.
- 9- Como complemento a la alabanza, organizar un sistema de refuerzos y recompensas, empleando puntos, fichas, privilegios y otras cosas deseadas por el niño.
- 10- Implicar al alumno en seleccionar sus propios objetivos personales y en diseñar sus programas de aprendizaje.

### **PRUEBAS DE DIAGNÓSTICO PSICOLÓGICO**

Las pruebas de diagnóstico psicológico más usadas son:

**Test de Goodenough:** Además de evaluar inteligencia, permite determinar si el niño tiene una imagen corporal confusa y deformada.

**W.I.S.C. (Escala de Inteligencia Weschler para Niños):** Es la prueba de inteligencia más completa, versátil y quizás la más utilizada a nivel mundial. Una dispersión significativa de los datos y una escala verbal notablemente más alta que la de ejecución, son los resultados más frecuentes en niños con disfunción cerebral.

**Test Gestáltico Visomotor de Bender:** Es el más usado para detectar las dificultades visomotoras y presenta indicadores de



lesión cerebral (distribución caótica de los dibujos, perseveración, fragmentación y rotaciones, entre otros).

**Test del Desarrollo de la Percepción Visual de Frostig:** Aporta datos importantes para el diagnóstico de dificultades de aprendizaje. Cuando la disfunción cerebral es la causa de las mismas, en la prueba se observan los siguientes resultados:

- 1- Pobre coordinación ojo-mano (relacionada con la habilidad para escribir).
- 2- Disturbios en la capacidad para discriminar figura-fondo.
- 3- Severas dificultades para analizar las relaciones espaciales.

**Test de Retención Visual de Benton:** Permite detectar trastornos de memoria visual, comunes en niños con disfunción cerebral.

**C.A.T.: (Test de Apercepción Temática para Niños):** Técnica proyectiva, útil para conocer rasgos de la personalidad y relaciones afectivas del niño.

**Test de Matrices Progresivas de Raven:** Al igual que el Goodenough y el WISC, mide la capacidad intelectual del niño. Es una prueba intermedia entre las dos anteriores en cuanto a duración y estructura y permite evaluar algunos aspectos que aquellas no evalúan.

## **MANEJO CONDUCTUAL (TRATAMIENTO)**

Describimos las técnicas terapéuticas que han demostrado ser más efectivas en el tratamiento del niño hiperkinético.

### **Autosugestión.**

Como el término implica, la persona aprende técnica por medio de las cuales puede sugerirse a sí misma cualquier forma de autosugestión que necesite.

Un niño tenso, excitado, por ejemplo, aprende a relajarse a sí mismo y a atender a una tarea.

La autosugestión es utilizada dentro de otras técnicas como la Relajación Progresiva de Jacobson, el Yoga, la hipnosis y la meditación

### **Modificación de Conducta.**

Consiste en diseñar una situación estructurada de aprendizaje en la que el comportamiento deseado es reforzado y fortalecido

Dentro de las técnicas de modificación de conducta, dos de las más usadas para tratar la hiperactividad son el Reforzamiento de otras conductas (RDO) y el Costo de Respuesta o Castigo Negativo.

**Reforzamiento de otras conductas (RDO):** Se trata del reforzamiento de conductas que son incompatibles con la conducta que se desea eliminar.

**Costo de Respuesta o Castigo Negativo:** Se emplea cuando el niño tiene a mano algún reforzador que sea susceptible de ser retirado; es decir, cuando le podemos quitar al niño algo que está reforzando su conducta hiperactiva.

### **Biofeedback (Bioretroalimentación).**

Se implica a la persona en la revisión, evaluación y corrección de su propia conducta. Emplea aparatos mecánicos y contabiliza lo que ha hecho el individuo para hacerlo consciente inmediatamente de su conducta y controlarla.

Los recursos más comúnmente utilizados con este propósito son cintas grabadas, películas, videgrabaciones y registros fisiológicos, como el EEG (electroencefalógrafo) y el que registra la respuesta psicogalvánica de la piel.

### **Psicoterapia.**

Algunos niños son desatentos y distraídos debido a la ansiedad, sentimientos de rechazo o a una profunda inseguridad. Aunque se les puede ayudar mucho modificando su ambiente familiar y escolar, necesitan además, psicoterapia individual.

La psicoterapia es una oportunidad que tiene la persona para borrar sentimientos negativos y destructivos acerca de sí misma y de los demás. La terapia lúdica (terapia de juego) es la modalidad de psicoterapia más apropiada para estos niños. Para que sea efectiva se debe aceptar al niño como es y seguir sus iniciativas antes que dirigirlo.

El Doctor Gerald N. Getman propone seis clases de práctica para la terapia del niño hiperkinético.

- 1- **Práctica de la coordinación general:** Procura mejorar la calidad de los movimientos del tronco, la cabeza y las extremidades.
- 2- **Práctica del balanceo y el equilibrio:** Utilizando la clásica barra para caminar sobre ella en diferentes ejercicios y posiciones.

- 3- **Práctica de la coordinación ojo-mano:** Se trata de que el niño desarrolle la integración de los sistemas tacto-visuales, básicos para las manipulaciones y las interpretaciones simbólicas.
- 4- **Práctica de movimientos oculares:** Para lograr exactitud en los movimientos de seguimiento de figuras con los ojos y en la fijación correcta de éstos, favoreciendo la habilidad para la lectura.
- 5- **Práctica de la percepción de las formas:** Con el fin de que el niño desarrolle un buen conocimiento de las formas y una exactitud en los movimientos de la mano para reproducirlas. Se usan formas como el círculo, el triángulo, el rombo y el cuadrado.
- 6- **Práctica de la memoria visual:** Con ayuda de un taquitoscopio, instrumento que proyecta figuras sobre una pantalla a intervalos previstos, se intenta que el niño logre un mejor reconocimiento de los tamaños y de las formas y sus relaciones espaciales.

### **SESIONES TERAPÉUTICAS**

Como un complemento importante de la terapia, se recomiendan las siguientes sesiones terapéuticas:

#### **Entrenamiento en relajación.**

- Enseñar al niño a respirar profunda y lentamente, mientras permanece de pie, sentado y tumbado.
- Ofrecer natación, juegos de agua y baños templados siempre que sea posible y en cooperación con los padres.
- Durante momentos de tensión, acaricie el cabello y la cara del alumno.

#### **Ejercicio físico y entrenamiento en reducción de la tensión.**

- Planificar en clases, con frecuencia, dramatizaciones o representaciones de historias y otras tareas.
- Asignar al niño hiperactivo ejercicios para reducir la tensión en músculos específicos o partes del cuerpo. Por ejemplo, hacer que el niño inquieto sobrepractique la agitación, golpee con el bolígrafo, balancee las piernas, etc.
- Ofrecer música del agrado del alumno para bailar.

#### **Entrenamiento en inhibición perceptivo-muscular.**

- Hacer que el niño se tumbe en posición supina, sin moverse, durante el mayor tiempo posible.
- Pedirle que practique el prolongar el tiempo empleado en almorzar o beber un vaso de agua o leche.
- Hacer que el alumno dibuje, recorte, pegue y organice diseños y dibujos cuidadosamente.

### **Entrenamiento en atención y concentración.**

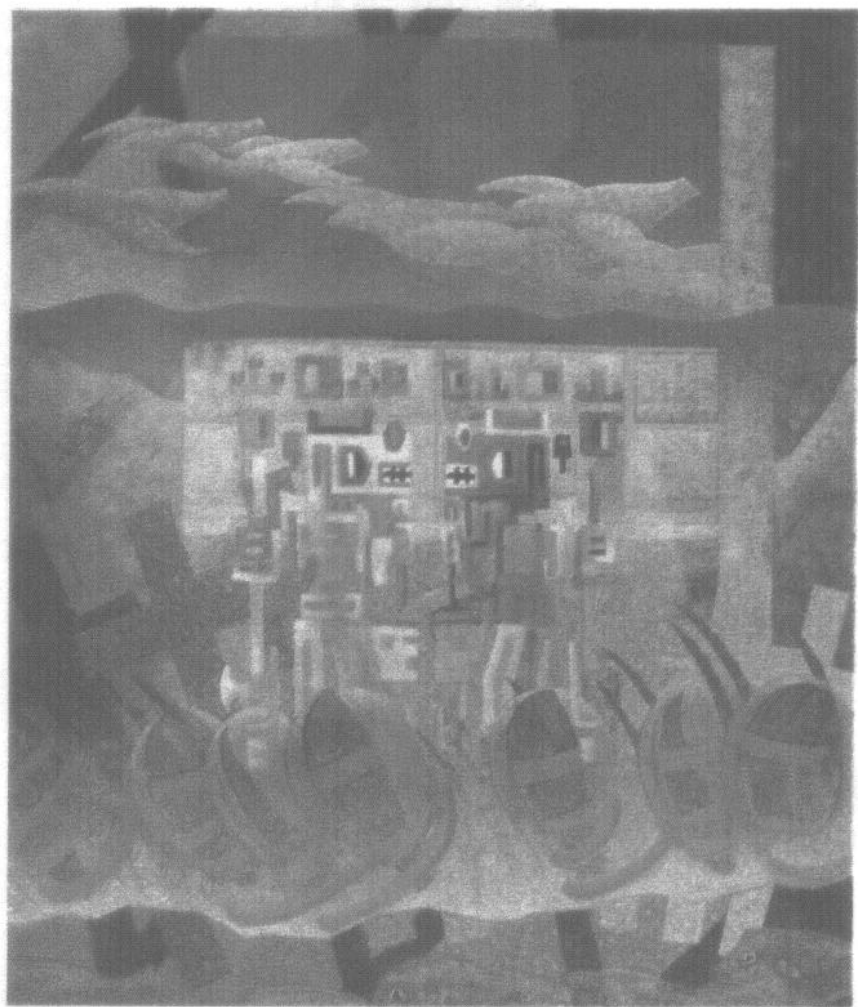
- Comentar el problema clara y francamente con el niño y demostrarle exactamente cómo y a qué debe atender y en qué debe concentrarse.
- Pedir a los alumnos que cierren los ojos, escuchen una historia grabada y luego la resuman.
- Hacer que el alumno represente y simule formas adecuadas de atención y concentración.

### **RECOMENDACIONES PARA LOS FAMILIARES SOBRE EL MANEJO DEL NIÑO HIPERKINÉTICO**

- 1- Desarrollar una observación positiva, analizando las habilidades, aptitudes, intereses y valores del niño. Estimular su desarrollo posterior y valorarlo y disfrutarlo con su hijo. Ayudarle a emplear sus habilidades como compensación de sus limitaciones o alteraciones.
- 2- Ayudar al niño a desarrollar su autoconfianza y autoestima por competencia consigo mismo antes que con los demás. Estimularle a reconocer sus progresos y ejecuciones por lentas o limitadas que éstas puedan ser.
- 3- Ofrecerle demostraciones de cariño y aceptación a través de frecuentes caricias, zalamerías, cosquillas, besos o luchas bulliciosas. Tener siempre presente que el niño hiperactivo necesita gran cantidad de contacto físico y afecto paterno.
- 4- Estar seguro de aceptar al niño hiperactivo tal como es: un niño con un potencial humano para continuar creciendo y a desarrollándose. Ser realista con respecto a sus aptitudes y limitaciones y adecuar, por consiguiente, expectativas y demandas.
- 5- Decir al niño cuándo se porta mal y explicarle lo que usted siente acerca de su conducta; después proponerle que ponga en práctica otras formas de conducta más aceptables y estimularle para que las lleve a cabo en el futuro.
- 6- Intentar ver el lado positivo de las cosas, reír y bromear con el niño. Ayudarle a descubrir y apreciar el humor y a reírse de sí mismo a la vez.
- 7- Asignarle responsabilidades familiares razonables y tareas caseras en consonancia con sus aptitudes. Enseñarle a realizarlas y luego alabar su cumplimiento.
- 8- Involucrar al niño en el establecimiento de reglas, regulaciones, limitaciones, esquemas, esparcimientos y otras actividades personales y familiares.

## BIBLIOGRAFÍA

- 1- CRUICKSHANK, William M. El niño con daño cerebral. En la escuela, en el hogar y en la comunidad. Editorial Trillas. México, 1976.
- 2- GALINDO, Edgar y otros. Modificación de conducta en la educación especial. Diagnóstico y programas. Editorial Trillas. México, 1990.
- 3- HERBERT, Martin. Trastornos de conducta en la infancia y la adolescencia. Editorial Paidós. Barcelona, 1983.
- 4- MARTIN, Barclay. Psicología anormal. Nueva Editorial Interamericana, S.A. México, 1985.
- 5- RIBES I, Emilio. Técnicas de modificación de conducta. Editorial Trillas. México, 1975.
- 6- VALETT, Robert E. Niños hiperactivos. Guía para la familia y la escuela. Editorial Cincel, S.A. Madrid, 1980.
- 7- VELASCO F., Rafael. El niño hiperquinético. Los síndromes de disfunción cerebral. Editorial Trillas. México, 1990.
- 8- YATES, Aubrey J. Terapia del comportamiento. Editorial Trillas. México, 1976.



**IMÁGENES DE LOS TIEMPOS**

Óleo sobre tela  
39 1/2 x 47 1/4

## ¿Qué es Educación Matemática?

NARCISO GALÁSTICA RUIZ

Según Carlos Imaz, la Educación Matemática es la que surge cuando abordamos la matemática como un problema de comunicación.

Aquí, la palabra clave es *comunicación*. Debemos entenderla en el sentido de emisión y recepción de mensajes que deben producir cambios observables en las conductas cognitivas de los receptores.

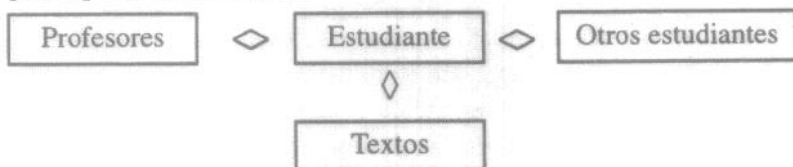
Si estos cambios no se producen, entonces hay que producir variaciones en las conductas cognitivas de los emisores. El proceso deberá repetirse hasta que se logren los resultados deseados.

Este proceso de comunicación suele darse a dos escalas: La individual y la del sistema educativo.

En la escala individual, el proceso de comunicación no puede ser entendido exclusivamente en términos conductuales (no conductistas). La razón, a nuestro juicio, es que no hay observaciones puras.

Aun aquellas observaciones que parecen provenir de la percepción directa de las propiedades elementales de los *objetos* (objetos cognitivos) suponen una construcción previa de relaciones por parte del sujeto. Este sujeto es el estudiante.

¿Con quién se comunica?



En cada una de estas interacciones, el estudiante *asimila* el mensaje poniendo en juego sus estructuras cognitivas y lo *acomoda* en dichas estructuras con lo cual, el resultado es la producción de nuevas estrategias cognitivas, es decir, de nuevos instrumentos intelectuales (conceptuales) para su interacción con el mundo.

El proceso de comunicación supone un emisor y un receptor. El receptor interpreta los mensajes haciendo uso de sus estructuras cognitivas y construidas y así produce un *significado nuevo* para el mensaje.

Según Piaget - García: "*A medida que se enriquece el sistema de comunicación con el entorno social, en particular, cuando el lenguaje se convierte en el medio dominante, la experiencia directa de los objetos comienza a quedar subordinada al sistema de significados que le otorga el medio social.*"

En realidad esta interacción entre forma y contenido nos remite inexorablemente al problema fundamental de la epistemología: Las relaciones del sujeto con su objeto de conocimiento.

Entonces, la Educación Matemática es la que resulta cuando el sujeto cognoscente entra en contacto con su material, con un discurso matemático y lo *decodifica*. Lo que resulta es la modificación de una estructura cognitiva, o la creación de una nueva estructura.

A partir de allí, podrá ser observado que frente a un problema, hay un cambio en la conducta cognitiva del sujeto (receptor).

Si aceptamos que conocer es estructurar, entonces educarse es conocer.

Desde luego que esta perspectiva es demasiado neutra. Aun en la escuela individual que estamos considerando en primera instancia, no podemos aislar al sujeto de su entorno social. Digamos algo más: no lo podemos aislar porque el sujeto ya posee un instrumento de socialización por excelencia: *el lenguaje*.

Las situaciones cognitivas a las que se enfrenta el sujeto, son generadas por su entorno social, no se asimilan: "*objetos puros*". Se asimilan situaciones en las cuales los objetos desempeñan determinados papeles, no otros.

Como esta situación, refleja condiciones "*más reales*" de la interacción sujeto - objeto, entonces, surge como problema central de dicha interacción, el explorar cómo queda la asimilación condicionada por el sistema social de significaciones y en qué medida la interpretación de cada experiencia



particular depende de ellas. Por esto último, es que señalamos la segunda escala que corresponde al sistema educativo, ya que la concepción más usual es considerar el proceso educativo como un proceso de enseñanza. Aunque las reflexiones anteriores nos obligarían a enfatizar el proceso de aprendizaje en la práctica y en el *inconsciente cognoscitivo* de muchos educadores, hay una materia, no digamos que materia prima, sino materia muy organizada que se llena de conocimiento, objeto de todos sus desvelos: El conocimiento es aquello que debe transmitirse.

Surge así un proceso de comunicación simplificado, pues ya está *claro*, qué debe emitir el emisor y que está *claro* qué debe decodificar el receptor.

Hemos emitido la posición con relación a las dos escalas donde debe darse el proceso de la comunicación.

Debemos entonces desarrollar la investigación para contribuir con el proceso de aprendizaje.

Somos testigos de un amplio despliegue de actividades que se han desarrollado con el propósito de mejorar la parte curricular de las matemáticas. El más o menos fracaso de esos proyectos de reformas, ha hecho crecer el interés y la reflexión sobre los problemas de la Educación Matemática.

En la actualidad, está claro que esta especie de juego combinatorio sólo puede bordar en los alrededores del problema de fondo.

El problema, mejor, la problemática de fondo, debe abordar:

- 1) *Un problema epistemológico (sujeto- objeto).*
- 2) *Un problema psicológico (el aprendizaje).*
- 3) *El entorno social y la masificación.*

Los casos 1 y 2 pudieran verse como los componentes centrales del problema educativo en escala individual. Pero es la síntesis, y no la suma de las partes, de estos componentes, lo que puede llevarnos a entender el objeto de una investigación en Educación Matemática.

Debemos apresurarnos a decir, bordeando ya la metodología de la investigación, que ninguno de estos aspectos de la problemática tiene mucho sentido como problema educativo, si se estudian al margen de sistemas educativos concretos.

Respondiendo así a *¿qué es investigar?* Definiendo el objeto de la investigación pues es éste el que permite la explicación de los paradigmas que guían el trabajo.

Afirmamos entonces, que la función social de la institución escolar, tradicionalmente ha chocado con el aprendizaje. Más bien, ha enfatizado la transformación del conocimiento científico en conocimiento enseñable lo cual es una transformación de carácter didáctico.

La intención de transformar la ciencia en lo enseñable refleja una concepción icónica del conocimiento: El sujeto es el receptor pasivo de estímulos (cognitivos) ante los cuales reacciona.

Desenfatizando la enseñanza (he aquí otro elemento metodológico) en su concepción tradicional y enfatizando el aprendizaje surge el verdadero rol del sujeto.

- a) *O bien es un recreador de un conocimiento, luego de recrearlo tendrá que negociarlo.*
- b) *O es un generador de nuevos conocimientos.*

En el primer caso estamos ante un proceso de aprendizaje; en el segundo, ante un proceso de investigación.

¿Qué es lo que negocia el sujeto y con quién? Cuando el sujeto se enfrenta a su objeto de conocimiento, *lo lee* y para ello pone en juego sus estructuras cognitivas.

Esta actividad no es *cognoscitivamente neutra*; el proceso de apropiación del objeto en realidad es un proceso de construcción del objeto. Con ello, el sujeto otorga *un significado* a lo construido. Pensemos en una clase de matemáticas. Cada estudiante otorga un significado al discurso del profesor.

¿Qué fue lo que tú entendiste?, es una frase que todos hemos escuchado alguna vez y que desmiente el carácter supuestamente icónico del conocimiento. Cuando un estudiante hace esta pregunta a su compañero inician ellos un proceso de negociación.

De manera pues, que cuando hablamos del conocimiento, lo estamos haciendo de un producto social que está condicionado.

Otro problema que se debe enfrentar al enseñar es el síndrome de ansiedad o angustia matemática. Por regla general, los niños, antes de ingresar al sistema escolarizado, de manera espontánea se sienten atraídos hacia muchos elementos que forman parte del cuerpo de la matemática (figuras geométricas, números, etc.), dicha atracción suele permanecer sólo en los primeros años de su educación primaria. Para cuando ese niño se ha

convertido en adulto, su sólo enfrentamiento con un problema simple de aritmética puede sacarlo totalmente de quicio, invalidando y frenando todo intento razonable de acercamiento al problema. Gracias al proceso de enseñanza de la matemática al que estuvo expuesto por años, el individuo ha quedado traumatado en el sentido estricto del término. En este caso nos enfrentamos con un problema que actualmente no podemos resolver, y ninguna disposición burocrática, ni ninguna reforma educativa pueden atacarlo de raíz, por la sencilla razón de que desconocemos su etiología, desconocemos sus causas y no podemos, en consecuencia, elaborar la vacuna adecuada. He aquí otros aspectos propicios para la investigación. Pero qué decir de otros de los paradigmas de la teoría de la comunicación, el reforzamiento de los mensajes. Es común entre estudiantes, inclusive, universitarios, desconocer o manejar mal, por ejemplo el algoritmo de la división; algunos pueden pensar que esto no tiene mayor importancia, ya que puede recurrirse al simple uso de la calculadora de bolsillo, pero lo grave está en que seguramente ese alumno dedicó muchas horas de su tiempo escolar y extraescolar a ejercitar ese algoritmo pero nada ha quedado de ello. En ocasiones, el problema no está en la realización de su algoritmo; está en su elección, determinar mediante el razonamiento la vía más expedita para encontrar la solución del problema y esto no lo resuelve ninguna calculadora o computadora.

En la situación que brevemente hemos descrito, el alumno, el receptor, está en total estado de indefensión y tales situaciones nada tienen de ficticio y son, lamentablemente, muy frecuentes. Cabe, por lo tanto, al menos en el terreno de las matemáticas, analizar la unilateralidad de los procesos de enseñanza, como para llegar a proponer alternativas viables para corregir lo que, sin dudas, es una monstruosa anomalía. Tiene cabida aquí un comentario: de nada sirve la indicación de intensificar su dedicación al estudio, que suele hacersele a los alumnos y que logre claridad sobre conceptos que necesitaron siglos de experiencia acumulada para cristalizar.

La idea de que la matemática juega un papel singular dentro del ámbito universal de los conocimientos humanos, de donde se ha desprendido una desmesurada inserción de cursos de matemáticas en escuelas de toda índole, la mayoría de cuyos cursos son bastante irrelevantes, sobre todo, por presuponer por parte de los alumnos una motivación que es totalmente inexistente, en ocasiones esa motivación se pretende lograr en base a procedimientos totalmente fuera del contexto de los estudiantes. Por otro lado, los cursos de matemáticas están jugando el papel de filtros del sistema mismo de educación; de hecho desmeritan el sistema. Lo que debe

preocuparnos, para ser coherentes con nuestro punto de vista de la matemática como un problema de comunicación, es el rediseñar el discurso matemático en la enseñanza de manera tal que enfrente realmente el problema de la masificación y no que lo soslaye.

Seguramente, será en este rediseño del discurso matemático, donde habría que hacer algunas abstracciones, como se menciona en la definición de Matemática Educativa. Dichas abstracciones se obtendrán del paradigma del discurso matemático puro que tan caro es para muchos.

# ***El Folclore Cubano. Orígenes. Los Orishas. Sincretismo Religioso. Sus danzas.***

**PABLO AGUILAR Y COBO DE GUZMAN**

## **INTRODUCCIÓN AL FOLCLORE**

El folclore, palabra creada en 1846 por el anticuario inglés W.J. Thoms, con el propósito de aglutinar en una misma palabra tradiciones, costumbres y aun supersticiones del bajo pueblo era, hasta hace poco tiempo, música de ínfima calidad, según el criterio de ciertas personas. ¡Cuan equivocados estaban! A estas personas podemos y debemos decirles que:

- 1ro. En la música folclórica se encuentran las ancestrales raíces musicales de todo pueblo o nación que se precie de tal.
- 2do. El folclore ha sido y será base de toda la música, popular y clásica, según nuestra tesis.

Cientos de años antes que compositores profesionales, con profundos estudios académicos comenzasen a escribir música instrumentalica, siglo XVI— ya, para entonces, las danzas vernaculares europeas habían pasado de los prados aldeanos a salones palaciegos y cortes reales. Pavanas, Zarabandas, Gigas, Alemandas, etc., las cuales también pasaron a América procedentes de España en la época colonial. Danzas del campesino y villano europeo que, con el correr de los años, llegaron a manos y preclaras mentes de compositores como Bach, Haydn, Mozart, Beethoven, Grieg, Chopin, Dvorak, Stanford, Falla, Turina—por no nombrar más que algunos maestros de las diferentes escuelas musicales— los cuales con aquellas danzas villanas crearon exquisita música, la que más tarde fue llamada clásica.

Sin hacer acabado estudio del tema que nos ocupa -el folclore- diremos que, el sentimiento nacionalista europeo surgido hacia el año de 1848, al igual que el americano, éste a partir de los movimientos independentistas

que dieron comienzo a principios del siglo XIX, dio tremendo impulso al culto de las melodías folclóricas, dado que los compositores de no importa qué país, necesitaban expresar su nacionalidad a través de la música aunque -también debemos decir- mucho antes del siglo XIX, los compositores universales ya entremezclaban en sus melodías cadencias de recia raigambre popular. Como ejemplo de lo antedicho, podemos ver con qué frecuencia los compositores ingleses de la “Era Isabelina” (1533-1603), y los primeros Estuardos (1603-1714), servíanse de temas y/o melodías populares.

En el **Virginal Book**, copia manuscrita para virginal de principios del siglo XVII, compilado por Francis Tregian, (1574-1619), músico aficionado, que el Vizconde Fitzwilliams legó a la Universidad de Cambridge en 1816, podemos comprobar con qué asiduidad los compositores del Reino Unido se nutrían de giros, ritmos y fraseo musical plebeyo.

Aproximadamente, un siglo antes de la “Era Isabelina”, el español Francisco de Salinas (1513-1590), abad y organista ciego, en su **De Música Libri Septem**”, -libro que salió a la luz en 1577- incluye cantidad de tonadillas y cantilenas del bajo pueblo hispánico, de los cuales se valieron compositores ibéricos tanto de la época como de posteriores siglos.

Como último ejemplo -podíamos poner muchos- el gran Beethoven incluyó temas vernaculares en algunas de sus sinfonías como así mismo sonatas y cuartetos de cuerda y... ¿quién se atrevería a decir de Beethoven que su música no es clásica y culta, al igual que las composiciones mozartianas o del prolífico Bach?. Simplemente, estos compositores no sólo de la escuela alemana sino, francesa, italiana, española, inglesa etc., en innumerables ocasiones “miraban hacia atrás” al componer su música y, solamente su genio hacía que danzas populacheras o villanas, en el magnífico crisol de sus privilegiadas mentes, por obra y gracia de la alquimia cerebral, lo que había sido “piedra” transmutárase en oro: la música folclórica en música clásica.

También y parafraseando al eminente musicólogo inglés Percy Scholes, debemos así mismo manifestar -sintetizando- que en la música folclórica encontramos la Cultura del Campo, y en la música de cualquier urbe, la CULTURA de la CIUDAD.

Para terminar esta pequeña monografía sobre la música vernacular y/o folclórica, debemos informar -para los que no gustan de ésta o la irrespetan que la música y el canto folclórico, con el himno y la bandera de cualquier país, son los tres pilares fundamentales base de la nacionalidad.

## C U B A

La más importante isla de las Antillas Mayores, Cuba, se encuentra situada con Haití, República Dominicana y Puerto Rico, entre los 10 y 27 grados de latitud norte y los 60 a 85 de longitud oeste.

El 23 de octubre de 1492, el ya Almirante Colón -según capitulaciones- después de haber bautizado con nombres españoles (castellanos), a las islas con que íbase topando en su singladura: San Salvador, Concepción, Fernandina, Isabela, por vez primera Cristobal Colón y los españoles acompañándole avistan una hermosa tierra que los aborígenes llaman Coba o Cuba y que él denominó Juana en honor de la única hija de los Reyes Católicos.

Dado que el Almirante -en su desconocimiento- creía haber arribado a Cipango -el Japón de Marco Polo- convencido totalmente que había llegado al continente asiático, mandó desembarcar a maese Rodrigo de Jerez y al judío Luis de Torres, este último, intérprete de árabe, hebreo y otras lenguas, con el fin de encontrar la Corte del Gran Khan y presentarle sus respetos. Naturalmente, ellos volvieron a las carabelas sin haber encontrado la fabulosa Corte. Siendo estas dos personas los primeros europeos hollando con su huella las blancas arenas cubanas. Corría el 2 de noviembre de 1492.

Entrando de lleno en el tema con que irá desarrollándose nuestro escrito -la música vernacular o folclórica e instrumentos autóctonos cubanos- desde aquel año de 1492 -magnífico para unos; desgraciado para otros- la música cubana, excepción hecha de unas pocas melodías pentatónicas aportadas por el aborígen isleño se encuentra, en primer lugar, en el concurso que marinos, soldados, misioneros y después colonos españoles, a través de la vihuela, (antecesora de la guitarra), y aun otros instrumentos como el rabel, introdujeron en la isla su bagaje musical desde esa temprana época. Tonadillas y cantilenas entonadas por el bajo pueblo español donde, en oportunidades, las coplas tenían cierto subido color, al punto que, las autoridades municipales en la misma España, prohibían su difusión por indecentes. Pero marineros y soldados de fortuna encontraban regocijo en sus estrofas.

El Punto, la Pavana, el Zapateo y otras danzas de la época también pasaron de la península ibérica a las calientes tierras acabadas de encontrar.

En segundo lugar podemos decir que, desde el año 1510 -y aun antes pero en forma ilegal- la Casa de Contratación de la española y andaluza ciudad de Sevilla autoriza, oficialmente, la "importación" de esclavos

africanos para trabajar en el campo y las minas, dado que el indígena era flojo para aquellos menesteres y además, los sermones de Fray Antón de Montesinos y más tarde los de Bartolomé de las Casas, hicieron que la reina Juana -en su momento- promulgase una serie de ordenanzas y leyes para el buen tratamiento de los "indios", las cuales constituirían el inicio de las Leyes de Indias.

A partir del año de 1510, el aborígen africano pobló las incipientes poblaciones, campos y minas de lo que después llamaríase América, nombre propuesto por el impresor alemán Martín Waldseemüller en su **Cosmographiae Introduction** (1507), en honor del piloto y cosmógrafo Américo Vespucio.

El africano, trasplantado a las nuevas tierras en forma de esclavo, va tomando asiento en su obligada tierra. Nostálgico, canta. Y para acompañarse emplea el tambor -arcaico instrumento africano que él mismo fabrica.

Poco a poco, con el tiempo, fueron amalgamándose música española y sonos africanos, los cuales dieron, en definitiva, la autóctona música cubana. Por lo tanto, en la doble herencia musical hispano-africana encontramos los elementos básicos de toda la música folclórica -y aun clásica- cubana. Como ejemplo, podemos manifestar que en la contribución musical hispano-cubana sobresale la "habanera", la "guajira" el "punto" y la "guaracha". Mientras que el ritmo afrocubano destaca en la "rumba", la "conga" y el "son".

Los esclavistas -propietarios de campos de caña, cafetales y/o minas- introdujeron en Cuba oleadas de negros africanos desde el siglo XVI hasta finales del siglo XIX. Estos, desde sus barracones y más tarde a través de los cabildos, influían directa o indirectamente en la vida cubana.

Provenientes de distintas regiones africanas, desde las más simples organizaciones tribales hasta las de reinos más organizados con diferentes lenguas, costumbres y concepciones religiosas, poco a poco supieron influir con sus modos y costumbres en la población cubana.

Cerca de un centenar de tribus distintas hollaron con su huella campos y minas de Cuba durante los siglos del tráfico negrero pero, fueron cuatro las principales culturas africanas logrando aportar elementos sustanciales a la nacionalidad cubana: los Yorubas o Lucumís (nombre este último dado a los yorubas en Cuba); los Congos o Paleros; los Carabalí y los Arará. De estos cuatro pueblos, muchas de sus costumbres continuaron evolucionando en Cuba adquiriendo características propias.



El africano se aferraba en aquel nuevo país a lo poco que había podido salvar de su cultura para mantener su integridad y condición humana -la cual era negada por los esclavistas- como nexo de su antigua vida en libertad.

Si bien cabildos o cofradías de carácter religioso con alguna finalidad de socorro mutuo, eran permitidos por los gobernantes coloniales de entonces, con el fin de incrementar rivalidades entre ellos, también podemos decir que las distintas tribus africanas en Cuba, fueron vehículo que permitió conservar sus formas culturales hasta nuestros días y, una vez eliminadas las trabas políticas y sociales de la colonia, pasaron a integrar la cultura nacional cubana.

Es indudable que el elemento religioso ha estado muy ligado a muchas de las manifestaciones sociales, de danza, musicales u otras en la grey africana. Esto tiene su explicación: el africano, oprimido por el régimen esclavista y explotador, más la impotencia de acción en contra de sus amos, estimuló la religión en la creencia de una vida mejor en el más allá.

Junto a estas manifestaciones de carácter religioso del pueblo cubano, también se elaboraron formas y estilos profanos folclóricos que no tienen ningún tipo de misticismo, poseyendo el folclore cubano en su conjunto la variedad y el carácter que refleja con fidelidad la idiosincrasia cubana.

## LOS YORUBAS O LUCUMIS

Dada la importancia de este pueblo africano en el devenir de la nacionalidad e idiosincrasia cubana, nos permitimos abundar en su cultura y religión.

Procedentes de Nigeria, lugar situado en el Golfo de Guinea, traen con ellos toda su cultura que, dentro de las culturas africanas, posiblemente es la más elaborada. Reciben el nombre de Lucumí en Cuba.

Ellos en su gran mayoría, van desarrollándose en los barracones de los ingenios azucareros. En el territorio matancero, dada la existencia -en aquel momento- de profusión de trapiches e ingenios- por lo tanto, más barracones- es donde se hace más incisivo el desarrollo de su cultura.

El pueblo Yoruba trae consigo a Cuba todas sus costumbres y por supuesto su religión. Ellos adoraban sus dioses llamados orishas. Estos orishas tienen características muy especiales, entre otras la de ser antropomorfos. Tienen vicios, virtudes y defectos como cualquier ser

humano. A pesar de esto, los africanos los consideran dioses con elementos totalmente místicos.

Naturalmente los españoles, con profunda raigambre católica, se oponían a que aquellos adoraran estos dioses paganos, surgiendo con esto el sincretismo religioso, producto de la unión de estas dos religiones: la católica y la yoruba, dando origen este sincretismo a la más importante de las religiones cubanas: "La Santería".

Siendo el tambor elemento primordial de las danzas yorubas -profanas y/o religiosas-, haremos una síntesis de éstas desde el punto de vista cultural dentro de las manifestaciones folclóricas cubanas.

Los tambores yorubas son característicos, ya que son los únicos tambores bимembranófonos. Estos se llaman Batá. Tienen dos parches y se tocan por ambos lados, los cuales producen gran sonoridad. Los tambores Batá se dividen en tres: el Iyá, tambor madre (que es el de mayor tamaño); el Itóteles (el mediano); y el Okónkolo (el pequeño). Los parches son de la piel de chivo viejo y sus maderas son de cedro o caoba. Estos tambores son de forma acinturada. Su sistema de tensión se produce por medio de tiras de cuero de piel de buey conocidas como "faddelas". En algunas oportunidades ciertos tambores son calentados al fuego. Los tambores Batá nunca. Estos tambores son sagrados.

El tambor Iyá lleva alrededor unas campanitas o cascabeles produciendo una especie de acompañamiento al sonido propio del tambor. Estos son llamados Shagueré. También -a veces- este tambor, el Iyá, lleva adornos de piedras y caracoles. Nunca los tocan las mujeres.

En su faz cantada, las melodías o cantos yorubas o lucumí, son antifonales: uno canta y otros contestan. El que canta de solista recibe el nombre de Akpwon.

Sus danzas se realizan en contra de las manecillas del reloj y, generalmente en líneas rectas que avanzan y retroceden.

También existen las fiestas profanas conocidas como Toques de Güiro o Wemileres. En estas fiestas son regulares los cantos irónicos. Sus instrumentos, los güiros, de los que se usan tres. El mayor se llama Caja, el mediano, "dos golpes" y el más pequeño "Salidor". Estos güiros tienen alrededor una malla tejida con cuentas de colores mates u otras piedras. Estos güiros reciben el nombre de Shekeré. Se acompañan con tumbadoras, las que reciben el nombre de Tambores de Bembé. También se usa el cencerro.

Cada uno de los dioses yorubas u orishas, tiene sus cantos y sus danzas específicas de acuerdo con sus características, su vestimenta y sus atributos. Estas son piezas definidas que juegan con sus danzas como el abanico (abbebe), los irukes (cola de caballo), el garabato, etc.

Todas las danzas yorubas son pantomímicas, reflejando en ellas gestos y movimientos, dando el carácter que cada una de ella posee.

El panteón yoruba comprende una serie de orishas (dioses) de los cuales algunos poseen más riquezas que otros en elementos folclóricos para sus danzas y montajes coreográficos. Por ejemplo: orishas como Elegguá, Oggún, Yemayá, Oshún, Obatalá, Oshosi, Oyá, Babalú, etc.

### **SINCRETISMO RELIGIOSO YORUBA ORISHA YORUBAS VS SANTOS CATÓLICOS**

Dado que los conquistadores impusieron su fe religiosa a los pueblos sometidos del Nuevo Mundo, así forzaron a la grey esclava procedente del continente africano su religión oficial: la católica.

El pueblo Yoruba "aceptó" los santos impuestos por sus amos españoles tanto en Cuba como en otras latitudes de las nuevas tierras. Pero los yorubas -esclavos o no- eran gente pensante. Ellos, los yorubas, llegaban a las iglesias para rezar ante las imágenes de los santos españoles, lo cual complacía a gobierno y plantadores de café o caña de azúcar, los más virulentos esclavistas. Pero lo que no sabían los españoles era, que los esclavos habían trastocado "in mente" los santos de la fe católica al panteón de los dioses yorubas. Por ejemplo, la Virgen de las Mercedes era, para el pueblo yoruba el dios Obbatalá; San Pedro, transformábase en el orisha Oggún y así los demás.

Al no ser este escrito estudio sobre la "Santería cubana", sino un esbozo relativo al folclor cubano, daremos a continuación corta nómina de dioses yorubas y su sincretismo con los santos de la iglesia católica, los cuales fueron puestos al servicio de las fiestas folclóricas del pueblo cubano poco después del siglo XVI.

**ELEGGUÁ:** Es el orisha que abre y cierra los caminos. Con él comienzan y terminan todas las fiestas. Su atributo es el garabato. Sus colores son el rojo y el negro. Usa un sombrero de guano o un tricornio (sombrero de tres picos). Se sincretiza con San Antonio de Padua o el Niño de Atocha. Elegguá es el dios del alma yoruba.

**OGGÚN:** Es el orisha de la guerra. Dios de la fragua, de los metales y el montaje. Se viste con un “mariwo” (falda de paja). El pañuelo que usa en la cabeza y la banda que atraviesa el pecho pueden ser de color morado o rojo. Sus atributos son los implementos de labranza. Danza con un machete en la mano. Se sincretiza con San Pedro.

**OSHOSI:** Es uno de los orishas guerreros. Dios de la cacería. Sus atributos son el arco y la flecha. Sus colores, el verde y el negro. Cuando baila puede ir adornado con la piel de algún animal selvático. Se sincretiza con San Norberto.

**OBBATALA:** Es el orisha de la Paz y la Justicia. Su color es el blanco. Su atributo es un “iruke” (cola de caballo) blanco que porta en la mano. Este orisha, cuando baila, unas veces lo hace como joven montando a caballo y otras como viejo. Se sincretiza con la Virgen de las Mercedes.

**BABALÚ AYE:** Es el orisha de las enfermedades. Su atributo es una escobilla con la que espanta las moscas que se le posan en el cuerpo. Su color es el marrón claro (como tela de saco). Lleva elementos morados. Cuando danza lo hace como viejo enfermo lleno de llagas. Se sincretiza con San Lázaro.

**SHANGÓ:** Es el orisha del fuego, los rayos y los truenos. Es el dueño de los tambores. Se viste con un “panté” (especie de falda de hojas grandes con las puntas hacia abajo). En la cabeza, sombrero de cocinero. Redondo y alto. Baila con un hacha “bippenne” (doble hoja). Tiene características de rey. Se sincretiza con Santa Bárbara.

**YEMAYÁ:** Diosa de la maternidad universal y de las aguas salobres. Se viste de azul y se adorna con siete franjas que pueden ser utilizadas en distintas formas geométricas. Estas franjas las puede llevar en la falda, blusa, fajín, mangas y cuello. También se utilizan en el adorno de este vestido, bordados con patos, lunas, cisnes o pavos reales. Esta diosa usa siete pulseras de plata en cada muñeca. Su atributo es el abanico (abbebe) de plumas de pavo real. Se sincretiza con la Virgen de la Regla.

**OSHÚN:** Es la diosa del amor, de la coquetería, de las aguas dulces y del oro. Se viste con cinco franjas blancas adornando distintas partes del vestido. Danza con cinco pulseras de cobre en cada muñeca. Su atributo es el abanico (abbebe). Se sincretiza con la Virgen de la Caridad.

**OYÁ:** Diosa del cementerio, de la muerte y de los relámpagos. Su vestido lleva nueve colores diferentes menos el negro. Su atributo es un “iruke”

(cola de caballo) negro con el cual danza. Se sincretiza con la Virgen de la Candelaria o con Santa Teresa.

**LOS IBEDYIS:** Son los orishas de los niños. Hijos gemelos de Shangó, dios del rayo y de Yemayá u Oshún, según la leyenda. Son muy alegres cuando bailan. Dan pequeños saltitos adelante y atrás. En las manos, cuyas palmas están hacia arriba, llevan caramelos u otras golosinas. Se sincretizan con los Santos Cosme y Damián.

**ORULA.** Dios de la adivinación. A este orisha también se le conoce como Babalao (padre de los secretos). Son exclusivamente hombres. Su atributo es el tablero de Ifá. Cuando cantan llevan una campanita llamada "okpelé". Sus colores son el blanco, amarillo y verde. Se sincretiza con San Francisco de Asís.

Con este último orisha damos fin al panteón de dioses yorubas y su sincretismo católico.

Aparte del pueblo yoruba o lucumí, otras culturas africanas fueron trasplantadas del continente negro a las nuevas tierras acabadas de encontrar allende el proceloso mar océano, surcado por tres insignificantes carabelas si las comparamos con el inmenso y desconocido mar.

Entre estas culturas encontramos, en la isleña Cuba, la de los Congos o Paleros; los Carabalí y los Arará. Siendo estas culturas africanas las más importantes saliendo de los barracones donde "vivían" los esclavos y más tarde, de los Cabildos y Cofradías -de carácter religioso esta última-, con alguna finalidad de socorro en favor de sus cofrades.

## **LOS CONGOS O PALEROS**

Los Congos habitaban la región del Bantú, al sur de Africa. Siendo ésta una de las regiones más extensas del continente africano.

A diferencia de otros pueblos los congos no llegaron a constituir un imperio, faltándoles la unidad política y social, estando diseminados en la ancha geografía del Bantú en diversos reinos, teniendo formas culturales de los más diversos niveles de evolución, los cuales asimilaban fácilmente las influencias de los grupos vecinos.

Los Congos nunca utilizaron ni el oro ni el bronce, pero sí la talla en madera y el hierro, siendo calificados artistas en estos menesteres. collares, pulseras y atributos rituales son los más importantes.

Estas tribus reciben distintos nombres como mayombes, angolas, loangos, balubas, etc., las cuales podemos encontrar entre las sectas religiosas de origen congo en la actualidad cubana.

Justo es decir aquí que esta región africana fue la más devastada por la trata negrera llevada a cabo por portugueses y holandeses, con la colaboración de reyezuelos venales de la región, saqueando las aldeas a todo lo largo del territorio.

Los esclavos congos al llegar a Cuba, fueron mezclándose con otros grupos étnicos. Esta fusión dio por fruto la secta religiosa llamada de los Paleros.

Los Congos o Paleros, tiene un carácter menos evolucionado que otras manifestaciones de origen africano como los yoruba, por ejemplo, los congos no poseen ningún panteón de dioses. Simplemente adoran las distintas fuerzas de la naturaleza como las piedras, las ramas y árboles del monte, la tierra. En fin todo el mundo natural que los rodea, teniendo este culto un carácter eminentemente mágico.

Debido a su poca solidez dogmática aceptaron influencias de otras religiones como la católica y/o la santería. No obstante, como decíamos al principio, tanto yorubas como carabalís, ararás y congos o paleros fueron etnias que, con inmensos trabajos, supieron mantener su integridad, religiones y cultura a pesar de su condición de esclavos.

## **DANZAS AUTÓCTONAS CUBANAS**

El amalgamamiento musical de las corrientes española y africana, produjo la raíz del folclor cubano. Siendo una de las danzas más antiguas, de origen esclavista la Rumba, que dividíase en tres ritmos, formas y/o acepciones: el Yambú, el Guaguancó y la rumba Columbia.

El negro humilde y esclavo, para sus diversiones fuera de todo contexto religioso, creó una forma de música donde comentaba los sucesos políticos, sociales o de las más diversas índoles, las cuales les afectaban de una u otra forma. Género bailable y cantable que, en sus diversos estilos constituye el complejo musical danzante-colectivo de la rumba, el cual servía para satirizar a un banal gobernante, comentar una traición amorosa o para hacer alarde de su imaginación al improvisar letras. La rumba era por tanto vínculo de liberación y protesta ante el medio hostil. Al principio, el régimen esclavista, que le negaba la condición humana; más tarde, los gobiernos

republicanos relegando al africano o al negro criollo a un plano puramente marginal.

Mientras las clases acomodadas -tanto blancos como negros- se entregaban a los modos extranjerizantes, el hombre del pueblo, en sus solares, utilizando los instrumentos que tenía a mano como cucharas, cajones de velas, botijas, y tambores, creaba una compleja amalgama rítmica de profunda raíz africana en su esencia y proyección, pero ya aclimatada a las condiciones cubanas.

## EL YAMBÚ

Parece ser uno de los estilos más antiguos. Consta de una parte cantada y otra bailada. Su ritmo es lento. Se inicia con un lalaleo coreado, sílaba que se repite a manera de clarinada llamada Diana. Luego el solista canta unas estrofas lo que se denomina Decimar, aunque la estructura de las mismas nada tiene que ver con la forma poética española de la décima. El coro responde de nuevo con el lalaleo peculiar, y así van alternándose solista y coro hasta que comienza el estribillo, donde una pareja sale a bailar. Este estilo de rumba también es llamada "rumba de los viejos" o rumba de los tiempos de España.

El baile del yambú es suave, de movimientos ceremoniosos. Representa el coqueteo de la hembra y el macho. Se caracteriza porque en él no se realiza el gesto pélvico de significación erótica denominado "vacunao".

Es notable el hecho de que en el Yambú, la parte de mayor lucimiento corresponde a la mujer, quedando relegado el bailarín a un plano secundario.

## EL GUAGUANCÓ

Su origen es urbano. En él se narran hechos anecdóticos en forma poética. Es un género eminentemente narrativo, utilizándose a menudo la improvisación. Todos aquellos temas que afectan la vida del negro de pueblo, han quedado plasmados en sus letras: la política, el amor, la frustración, el sentimiento patriótico.

A finales del siglo pasado y a principio del siglo XX existieron agrupaciones especializadas en tocar guaguancó, las cuales recibieron el nombre de "coros". Poseían locales propios, donde se reunían para ensayar y perfeccionar las letras de los cantos.

Actualmente, a la parte cantada se le agrega una bailable, "rumba de guaguancó", pero los viejos sostienen que el guaguancó propiamente dicho es lo narrativo.

En el baile se representa la persecución del macho a la hembra; él deseando "vacunarla" (gesto erótico pélvico) y ella intentando protegerse del ataque.

En esta persecución y huída se demuestra la habilidad danzaria. En la actualidad se ha estilizado grandemente el "vacunao", sugiriéndose con un movimiento del pañuelo, con un gesto de la cabeza u otra parte del cuerpo.

El Yambú, el Guaguancó y la Columbia se distinguen perfectamente en el ritmo y en el estilo del baile, conservándose en los barrios más humildes de la población cubana.

Los instrumentos empleados para la ejecución del guaguancó son simples: tres tambores de duela ligeramente abarillados llamados "quinto", "salidor" y "tres golpes".

El cantante marca el ritmo con unas claves.

Para la rumba columbia el tocador del "quinto" usa un par de marugas metálicas en las muñecas (nkembi) especie de maracas.

Sin embargo, en el yambú y algunas veces en el guaguancó se sustituyen los tambores por dos cajones; el más pequeño de los cajones hace de "quinto" y el mayor de tumbadora, agregándosele golpes de cucharas, golpes en las puertas y en todo aquello que le permita al negro crear ritmo.

El origen del uso de los cajones en sustitución de las tumbadoras fue principalmente cuando el gobierno español en épocas de la colonia prohibió el uso de estos instrumentos. Cuando se ocasionaba la fiesta y acudía la policía atraída por esta música, se encontraban que efectivamente no habían tambores y por tanto no podían sancionarlos.

## RUMBA COLUMBIA

Este baile es por lo general exclusivo de hombres. Su ritmo es violento. Es rural, (rumba de campo). Consta de una parte cantada y otra bailada.

Se dice que nació en Matanzas en un pueblo llamado Columbia, cerca de Chucho de Mena. Sus textos son poco pulidos con abundancia de vocablos africanos, donde narran sobre la caña, el café o el trabajo. Es



texto con frases breves. El cantante se caracteriza por emitir quejidos o lamentos denominados "llorao".

La estructura musical es la misma o muy similar a las otras rumbas (solista-coro). Llegado el capetillo o parte bailable, sale al ruedo de participantes algún bailarín que hace alardes de su habilidad, siendo luego sustituido por otros bailarines que intentarán superarlo en la danza.

El ritmo de la Columbia es rápido y uno de los tambores, el "quinto", debe subrayar cada movimiento hecho por los bailarines. El juego o estilo del bailarín es de piernas y hombros, tendiendo a mantener la posición erecta, pues muchas veces lleva un vaso o una botella en la cabeza.

En la Columbia caben cantos irónicos o jactancia antes del capetillo o baile.

En cuanto a la Columbia se alcanza el máximo de rapidez y fragmentación danzaria de figuras rítmicas. Este baile de hombres solos como dijimos anteriormente, está ajustado al "quinto", que es el que propicia la multi-articulada-rítmica corporal convirtiendo la Columbia en algo muy cercano a la gimnasia.

La Columbia de campo conserva un carácter más puro que la de la ciudad; en la ciudad se ve impregnada de elementos de otras danzas de gestos distintos, adoptando mucha veces figuras del ballet clásico para satirizarlo, de coreografía de plaza de toros, de acrobacias de circo, de gimnasia y otros.

Los instrumentos usados para la Columbia son: dos tambores y dos nkembis (maracas) ajustadas a las muñecas, y las claves.

Entre las danzas cubanas más antiguas encontramos El Son. No es posible fijar fecha ni lugar exacto de aparición. No obstante, sobre el siglo XVIII es reconocido al ser introducido en esta danza el estribillo.

El Son es el resultado de la fusión de los cantos africanos con que los negros se acompañaban en sus rudos trabajos aditamentados con las tonadas de labor traídas a Cuba por los españoles. Estos elementos fueron integrándose y organizándose dando origen a la danza llamada Son.

Sus instrumentos son la guitarra y el tambor (bongó) en su origen. Más tarde el Son se acompañó con guitarra, un tres, un bongó, una botija, la cual fue sustituida después por el contrabajo, un par de claves, un par de maracas y un güiro.

Para concluir esta pequeña investigación sobre el origen del folclore cubano, podemos manifestar que éste, es el amalgamiento de la música traída en primer lugar por los conquistadores, después por las oleadas migratorias de colonos españoles de origen isleño, catalanes, gallegos, extremeños, andaluces y, por supuesto, a partir de 1510-11, por la "importación" del Ebano Negro: el esclavo africano.

#### BIBLIOGRAFÍA

LAMERAN, Sara: *Extractos de conferencias sobre el folclor cubano*. Habana. Cuba.

SCHOLES, Percy A.: *Diccionario Oxford de la Música*. Buenos Aires. Editorial Sudamericana. 1964.

SACHS, Curt.: *Historia Universal de los Instrumentos Musicales*. Buenos Aires. Ediciones Centurión. 1947.

SOPENA, Federico: *Historia de la Música*. Madrid. Editorial E.P.E.S.A. 1962.

## *El Estado Democrático de Fin de Siglo*

VENICIA CHANG M.

La humanidad a lo largo de la historia ha tenido que enfrentarse a la transición de un sistema a otro, provocando crisis y en donde florecieron de una u otra forma conflictos sociales; los cuales produjeron la marginalización porque es producto de la naturaleza íntima del hombre; no obstante, el sistema considera que los hombres somos refractarios al cambio.

Es por ello, que nuestro principal objetivo, es establecer la relación de las estructuras políticas con la vida ordinaria.

El tema del origen y desaparición del Estado, resulta ser una cuestión compleja. No obstante, es preciso advertir que el Estado aparece cuando se conjugan sus elementos (pueblo, territorio, poder soberano) y desaparece cuando alguno de ellos falta. Dentro de este ámbito, resulta imprescindible acotar, que en la sociedad interestatal la guerra ha sido factor básico en la formación y desaparición del Estado. En tanto el derecho interno y el derecho internacional consolidan, fundamentan, aclaran, con efectos en sus respectivos ordenamientos, los diversos episodios, fundación, independencia, transformación y desaparición de la vida estatal.

Un Estado soberano puede surgir en la sociedad internacional de muy diversas maneras: por desmembración, caso de Bangladesh en 1971 cuando se separó de Pakistán; por la división en dos de un Estado, caso de Alemania después de la Segunda Guerra Mundial (RFA y RDA); por la fusión de varios Estados, caso de Italia en 1860; por la descolonización violenta o pacífica, caso del continente americano en el siglo XVIII y XIX y el continente africano y asiático en el siglo XX.

La antropología política ha establecido con justa razón, que aunque no exista el Estado, sí existe una relación de poder; es decir, un sistema político el cual mantiene diferencias con el Estado y por ende puede existir una Nación sin que éste exista; ya que el poder necesariamente no está en el Estado. Ejemplo claro bajo estos preceptos lo constituyen las sociedades tribales y las élites. En fin, el Estado resulta ser una expresión última.

Durante la Edad Media, se desarrolla el Estado feudal. Dentro de este sistema, el poder se legitimizaba en Dios que le otorgaba los poderes y derechos al rey. Tanto el rey, la iglesia (el clero) y la institución militar, llegaron a ser las columnas vertebrales del Estado.

Las clases sociales se dividieron en: la nobleza: que era la dueña de los medios de producción (la tierra) por los servicios prestados al rey; los siervos: que trabajaban las pequeñas parcelas de tierra que los señores feudales les concedían y sólo eran dueños de los instrumentos de labranza.

Por ello, la tierra, llegó a ser símbolo de prestigio social y militar, ya que era unidad de producción. Vale la pena señalar, que el sistema que se evidenció en Gran Bretaña, Francia, Italia y Alemania, se da de manera diferente, debido a que cada estructura estatal de estos Estados, el desarrollo político y por ende la sociedad, eran diferentes,

Grandes monarquías habían conseguido su unificación e institucionalización, es el caso de Gran Bretaña, Francia, España y Alemania; que fueron capaces de establecer burocracias, una ordenación jurídica, bases financieras y ejércitos potentes. El cambio del sistema de la Edad Media al Renacimiento no fue brusco; empero, al inicio del siglo XVI sólo existió un Estado que basó su política sobre su conocimiento sistemático de las grandes potencias, este es el caso precisamente de Italia.

El absolutismo es una expresión política monárquica, caracterizada por el poder omnímodo del rey. Así en el Estado absolutista monárquico sus figuras representativas fueron Luis XIV quien fue conocido por su famosa frase "L'Etat c'est moi" y Federico el Grande que sostenía que "el príncipe es el primer servidor del Estado".

Luis XIV controló la nobleza, organizó el ejército, creó el ministerio de guerra, su política exterior fue resplandeciente; se rodeó de todo lo exquisito y elegante. Con estas premisas, construyó el Palacio de Versalles y la sociedad francesa influyente se caracterizó por su gusto refinado. Su política representaba el poder en Europa; no obstante, los estratos sociales bajos habían quedado petrificados debido a que el sistema era muy cerrado.

El Estado del despotismo ilustrado fue una variante del absolutismo monárquico. En este marco sobresalen José II de Austria, Federico el Grande de Prusia, Carlos II de España, Catalina de Rusia, que aplicarán los criterios ilustrados en la frase tópica: "todo para el pueblo, pero sin el pueblo".

El surgimiento del Estado Nacional, tras la revolución francesa (1789), delimita el poder político mediante la institucionalización de la división de poderes y garantiza los derechos públicos subjetivos. El Estado liberal, legitima el poder en el pueblo quien es el que elige a sus dirigentes. Este Estado resulta ser una expresión de modernización, en donde firma su identidad en el espacio, en el cual el ejército estaba bien estructurado especialmente en la defensa de su soberanía. Necesitó de mercados para el posterior desarrollo del Estado capitalista, el cual se apoyó en pilares burgueses, como el trabajo arduo, el respeto a la ley y la religión y el compromiso con la familia y la comunidad. El movimiento liberal se expandió por toda Europa y luego a Hispanoamérica con la independencia; empero, la reacción antiliberal específicamente de Metternich y por ende de la Santa Alianza supondría un paréntesis, así como las teorías contrarrevolucionarias.

El Estado comunista fue una propuesta que se fundamenta en la teoría marxista-leninista, que carga el acento de la base económica frente al formalismo de la democracia burguesa. Este sistema propone un partido único, frente al pluralismo político-social del capitalista, propone que los medios de producción sean estatales y donde sus puntos básicos de apoyo son el aparato militar y el aparato de la inteligencia.

Bajo estos matices, no podemos obviar que el siglo XIX se caracterizará por la industrialización, por los avances científicos como por ejemplo la formulación de la teoría de la relatividad, el desarrollo de la física, etc. El marxismo y el anarquismo, se cimentaron como corrientes fuertes de las últimas décadas del siglo XIX e inicios del XX.

La Primera Guerra Mundial dio como resultado la organización política del Estado comunista, surgido luego de la Revolución bolchevique en Rusia en 1917. Hay quienes sustentan, que el marxismo fue una trampa que el occidente le impuso a oriente para modernizarlos.

Es durante el período de entreguerras, que aparecerá en Italia (1922-1943) y en Alemania (1933-1945), el Estado totalitario. Suponía: la negación de la separación de los poderes, negación de los derechos públicos subjetivos, negación de la personalidad del Estado, establecimiento del

partido único, control de los aparatos ideológicos del Estado (religión, educación, medios de comunicación), alianzas de las clases oligárquicas financiera alemana con la nobleza agraria, la cual conjuró el fortalecimiento de la clase media; exaltación de la raza, de la nación, del folclore, de la tradición y de la historia; asumió actitudes antiliberales y antisocialistas.

Es a partir de la Segunda Guerra Mundial, que el Estado internacional da los primeros pininos para su desarrollo. La relación del Estado Nacional con el Estado internacional, radica específicamente en los cambios que se suscitan a partir de la fecha, debido al florecimiento de organizaciones internacionales, regionales, etc. A pesar del surgimiento del Estado de la Guerra Fría, no fue obstáculo para la labor de los organismos existentes. La Guerra Fría supuso la aplicación de medidas odiosas contra intelectuales, artistas, científicos; acusados muchas veces sin pruebas; en donde la libertad y la democracia sufrían dolorosos ataques.

Finalizada la Segunda Guerra Mundial, se iniciaba la lucha por el poder político-económico-ideológico de las naciones que en momento determinado habían sido aliadas. Nos referimos a los Estados Unidos de Norteamérica que liderizaba el bloque occidental o capitalista y la Unión de Repúblicas Socialistas Soviéticas que liderizaba el oriental o socialista.

Entre las principales características de la Guerra Fría podemos mencionar: ambos sistemas se cerraron; no obstante, el socialista fue más cerrado y el sistema liberal fue violado, un ejemplo claro lo constituye el Watergate y el Irangate; prevalecía la relación de fuerza; trataban de controlar los medios de comunicación; se idealizó la cultura de la muerte; se produjo la carrera armamentista, que implicó un gasto conjunto de unos 500.000 millones de dólares al año; la degeneración de conflictos regionales; la búsqueda de zonas de influencia; se acrecentó la brecha Norte-Sur, Este-Oeste; se retrasó el proceso de integración.

Con el final de la Guerra Fría, la posibilidad de cooperación en los asuntos exteriores brinda la oportunidad de una prosperidad sin precedentes en un sistema democrático de libre mercado.

El Estado democrático de finales del siglo XX e inicios del XXI, deberá encarar la promesa de un orden mundial más civil y de una **pax democrática**. El mundo a pesar de que la Guerra Fría ha terminado, sigue siendo peligroso; el clamor a favor de la autodeterminación que ha puesto en ebullición los conflictos étnicos, nacionales y religiosos que han estado latentes desde épocas lejanas; la rápida difusión de la tecnología en todo el mundo implica

la amenaza de que las armas y misiles nucleares caigan en manos de tiranos; la enorme disparidad de la riqueza entre el norte y el sur que crea inestabilidad y nuevas fricciones en torno a la explotación de los recursos naturales; la esperanza de abolir las armas nucleares apuntadas hacia ciudades; la transición gradual y pacífica de China a una sociedad democrática y orientada al mercado podría mejorar de un modo espectacular las perspectivas de estabilidad y expansión del comercio en la cuenca del Pacífico; constituyen el reto que tendrá que enfrentar el Estado internacional del próximo siglo.

Hoy en día, la desintegración de la U.R.S.S., la liberación del este de Europa, la Guerra del Golfo y el acercamiento de los Estados Unidos de Norteamérica y Rusia, le han dado al mundo un nuevo concierto de potencias:

Estados Unidos, Rusia, Unión Europea, Japón y China. Sin embargo, la economía mundial no ha creado una interdependencia capaz de evitar las guerras; ello a pesar de la culminación del conflicto ideológico en donde la bipolaridad y la disuasión del nacionalismo sectario y étnico engendró imperativos de poder. Por ello, uno de los antagonismos más fuertes que el mundo podría ver en el futuro sería una división radical entre los Estados Unidos de Norteamérica y el Japón. Con estas condiciones se podría volver a poner en duda el mantenimiento del status quo territorial. El aislacionismo, el conflicto ideológico y la pacificación pueden erosionar el edificio del concierto moderno.

El ascendiente de la economía en los asuntos internacionales, hace que se vaya disipando la rivalidad ideológica y militar; la competencia por los mercados y la supremacía tecnológica, se ubican en el centro de la política mundial. Ya el este y el oeste no son los centros de poder o de influencia; sino las tres regiones del mundo que tienen mayor dinamismo económico: América del Norte, Europa y el Pacífico Asiático, especialmente Japón.

La caída del Estado nacional, se debe a fenómenos gestados paulatinamente que han conducido los rumbos de las naciones a la integración económica y política. Integración que ha forjado la consolidación de bloques económicos y políticos fortísimos en el orbe, tal cual es el caso de la NAFTA, de la U.E., MERCOSUR, Grupo de los Amarillos, etc.

Toda esta transformación y perfeccionamiento del sistema democrático, está orientada hacia cambios estructurales de la economía y por ende a las nuevas relaciones con la sociedad civil y el aparato militar científico

-tecnológico. No obstante, el sistema político, tiene que dar respuesta al sistema jurídico, porque allí va a recaer su relación, la cual marcará respuestas en el ámbito de las instituciones nacionales e internacionales, los cambios de la sociedad civil y dar respuestas a problemas tales como la corrupción, el tráfico de drogas, el terrorismo, la ecología, la desarticulación de la familia, etc. Estos problemas son el debate que hoy día se presentan dentro del Estado nacional, en el internacional y en los sistemas políticos.

La economía inmersa en los asuntos internacionales, la competencia por los mercados, la supremacía tecnológica, la nueva tecnología de la información, se ubican en el centro de la política mundial, y se establece como parámetro que las sociedades abiertas son capaces de absorber con mayor rapidez lo que se nos brinda. Por ello, el nacionalismo económico, es decir, la lucha feroz de los triunfadores de la Guerra Fría por la dominación de los mercados del mundo, las demandas de autodeterminación étnica y por ende la armonía multicultural, serán las tareas para conciliar éstas demandas.

Las personas educadas del mañana, tendrán que estar preparadas para vivir en un mundo globalizado, ya que el conocimiento se debe demostrar en la acción; lo que va a definir a la persona educada en la sociedad del conocimiento es la capacidad de entender las diversas disciplinas del conocimiento, desde el derecho hasta la ciencia de la informática.

La gestación del sistema democrático ha tenido que integrar a las minorías paulatinamente a partir de la Segunda Guerra Mundial y particularmente en la década de los años 60, cuando en los Estados Unidos de Norteamérica por citar un ejemplo, se vivió en una época de efervescencia debido a las reivindicaciones de los negros, el movimiento de los derechos civiles, las protestas de los intelectuales que trataban de romper ese orden conservador, los movimientos feministas, etc. Fue una época de rebeldía en la sociedad y es en este ámbito en que por vez primera se llevaba a un católico y a una minoría al poder estadounidense. Por otro lado el multiculturalismo en que viven las sociedades es lo que tiende hacia la integración, ya que no las puede aislar debido a la nueva tendencia; porque ésta política conlleva hacia la renovación espiritual del hombre con energía e imaginación creativa.

Promover la democracia y los mercados, la defensa de los derechos humanos, el mantenimiento del orden, la lucha contra la corrupción, contra la pobreza, el control de la proliferación nuclear, la protección a la ecología mundial, resultan ser los grandes retos a enfrentar.



## BIBLIOGRAFÍA

O'DONNELL, Guillermo  
SCHMITTER, Philippe  
WHITEHEAD, Laurence

DRUCKER, Peter

HERZ, John

KENICHI, Kohyama

VERDÚ, Pablo Lucas

*Transiciones Desde Un Gobierno  
Autoritario. Europa Meridional I.*  
Paidós. Buenos Aires, 1989.

*El Ascenso de la Sociedad del Conocimiento*. En Facetas,  
EE :UU., 1993.

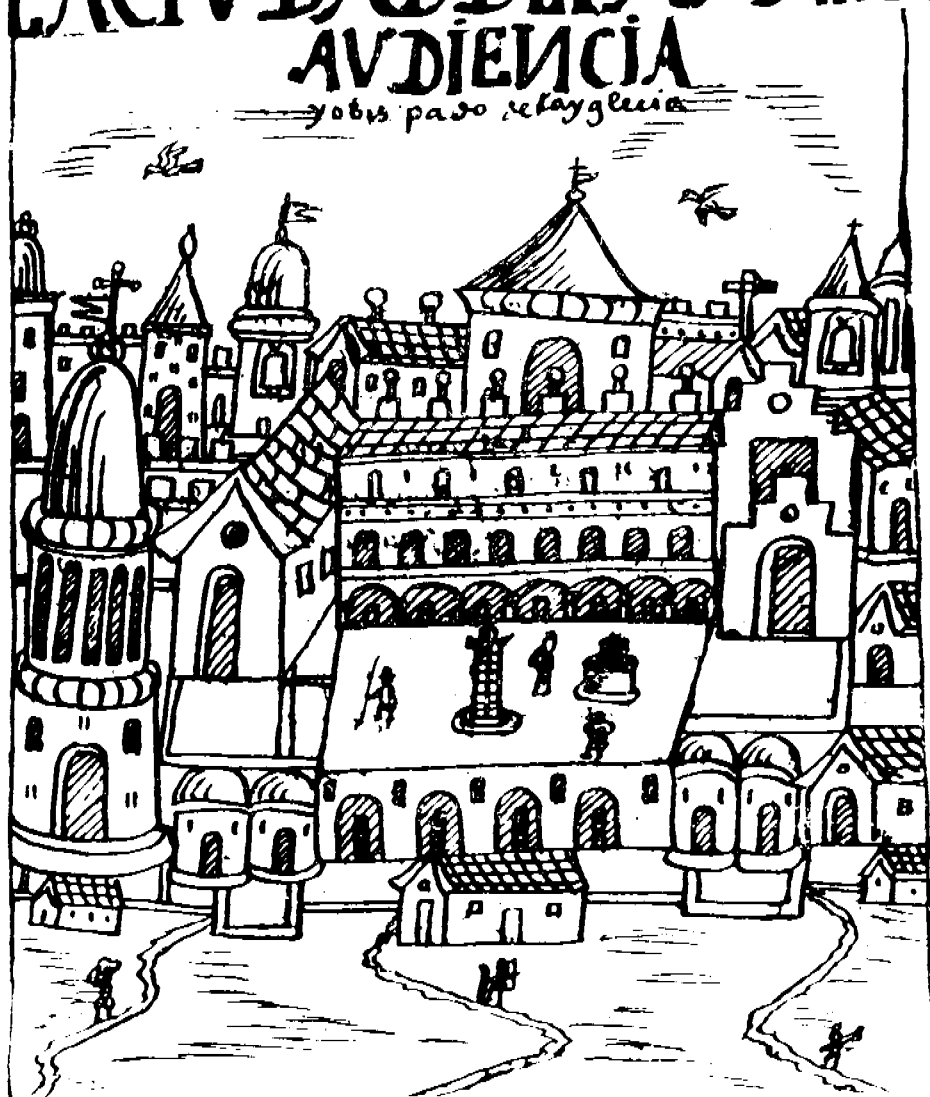
*Realismo Político e Idealismo Político*. Editorial Ágora,  
Argentina, 1960

*Los Límites del Sistema Político de Posguerra*. En  
Cuadernos de Japón. Vol. V, No. 2, 1993

*Curso de Derecho Político*. Tecnos, Madrid, 1983

# CIVDAD LA CIVDAD DE PALAMA AUDIENCIA

*yo bis paso de la gloria*



## ***Evocaciones y Recuerdos de Román Aizprúa: toda una vida dedicada al Folclor y al Arte de la Mejorana***

**Eráclides Amaya Sáenz.**

Serían las 8 de la mañana de aquel 23 de octubre de 1995, cuando, como si alguien me lo dictara sutilmente al inconsciente, me propuse realizar una entrevista al muy célebre y connotado folclorista Román Aizprúa Ávila. Había dispuesto un viaje al pintoresco pueblo de Las Minas, Provincia de Herrera, lugar de donde es oriunda mi esposa y, como no soy muy diestro en el arte de la mejorana, creí oportuno invitar y a la vez aprovechar los vastos conocimientos que sobre esta materia posee nuestra amiga Mara García, fiel intérprete del sonoro instrumento de 5 cuerdas.

Mara tenía muchos compromisos para aquel día, pero, como se trataba de una figura tan importante en la ejecución de su instrumento favorito, programó y reprogramó sus obligaciones y se marchó con nosotros a Las Minas en aquella mañana lluviosa de octubre.

A nuestra llegada fuimos muy bien recibidos por Elvira, la hija mayor de Román, quien nos confirmó que su padre se hallaba muy enfermo, pero, que si era para hablar de música, ella creía que con esto le haríamos mucho bien a su maltrecha salud.

En efecto, Román no nos conocía; pero, el sólo ver la mejorana en las manos de Mara le provocó un brillo de alegría y satisfacción que pudimos percibir de inmediato en sus demacrados ojos.

Trató en vano, en varias ocasiones, de volver a pulsar aunque fuera por última vez la mejorana, pero, el avanzado grado de su enfermedad se lo

impidió, con la saña y la crueldad de la muerte que empuña burlonamente su guadaña y le niega el último deseo a aquél a quien viene a buscar. Pero esa misma muerte, que a veces se torna invencible, no pudo arrebatarse a Román el gusto y el grato placer que sintió al tener por última vez en sus manos el instrumento al que dedicó su vida por entero y poder conversar sobre las andanzas de sus años mozos y sobre los innumerables amigos guarareños y santeños con los que departió alegremente en varios Festivales de la Mejorana en Guararé.

De la conversación que sostuvimos por dos horas con un Román que luchaba palmo a palmo con la muerte porque amaba la vida y la música en el trino de las aves mañaneras, pudimos extractar lo que, a continuación, les ofrecemos como un testimonio de los últimos días del más grande mejoranero panameño.

Román Aizprúa Ávila nació el 16 de febrero de 1901 en el pequeño pueblo de Las Minas, en las tierras altas de la Provincia de Herrera. Su padre José María Aizprúa, minero, era descendiente de europeos y su madre María del Carmen Ávila, era minera, oriunda de Los Helechales, cerca de "Los Bracamonte", nombre con el que antes se conocía al pueblo de Las Minas. Nos cuenta que su padre fabricaba mejoranas y que fue con él con quien aprendió a confeccionarlas a la tierna edad de 10 años. Tuvo Román varias mujeres, pero finalmente se casó con Josefa Marciaga, una linda macaraqueña que visitaba Las Minas porque tenía familiares allá. De este matrimonio nacieron 4 hijos: Elvira, Marta, Rosenda y José; aunque Román después aceptó como hijos suyos con otras mujeres, a Genaro Buitrón y a Manuela Pimentel.

Como buen amigo que era, Román guardaba muy buenos recuerdos de varios folcloristas santeños como: Abrahán Vergara, Clímaco Batista, "Colaco" Cortéz, "Gelo" Córdoba y aun del insigne compositor Francisco "Chico Purio" Ramírez, de quien recordaba que "echaron una tocada por allá por La Yeguada (La Concepción) de Pocrí y, según él, era muy bueno con el violín".

Cuando la conversación giró en torno al nombre del socavón, Román nos dijo con mucha seguridad que su nombre se debía a la hechura o confección del instrumento: "socavando" el tronco de cedro espino para luego ponerle la tapa de carate, las clavijas y las cuerdas.

Sobre el nombre de la mejorana, Román nos manifestó que, de niño, siempre le había conocido ese nombre que le habían puesto sus ancestros.

Que, en Las Minas, la mejorana se tocaba tanto para bailar como para cantar.

Acerca de la discusión sobre si el torrente se llama "gallina" o "gallino", Román nos decía que el nombre de "gallino" no aparece ni en el diccionario, y que por esta y otras tantas razones, el nombre correcto es "Torrente de Gallina" y se toca en re mayor y en re menor (dos formas de tocar el torrente). Pero, que son de su autoría: la *Gallina Zárate*, el *Zapatero*, el *Socavón Llanero*, la *Gallina*, entre otros. Además, compuso Román algunas piezas musicales como: *Fanny Correa*, *Mejía*, etc..

Nos relataba que el Profesor Manuel E. Zárate lo trajo a Guararé para que fuera conocido por los santeños como un excelente ejecutante de la mejorana y constructor del instrumento a la vez. Pero, le gustó tanto Guararé, que decidió quedarse a vivir allí por casi tres años (1954, 1955 y 1956). Durante estos años se dedicó a la construcción de ruedas de carretas en el taller del señor Esteban Rodríguez. Recordaba que un francés había querido llevarlo a su país, pero, que él no aceptó acompañarlo allá tan lejos.

Observaba con mucha pena y dolor que ninguno de sus hijos y nietos, excepto Genaro "Genarito" Bultrón (acordeonista), había mostrado apego o interés por la mejorana y el socavón que él tanto amó.

Con nostalgia, recordaba una copla que Min Acevedo le cantara en un merecido homenaje que se le rindiera en Los Pozos:

"Román con su mejorana  
no tiene compañero,  
porque él tocó primero  
en el vientre de su mama".

Recordaba con alegría los Festivales de la Mejorana, a los que concurría sin interés económico, sólo porque decían: "esta fiesta no sirve si Román no viene, porque la gente de afuera viene es a ver tocar a ese hombre...." Y es que Román alegraba el Festival tocando en el Parque Viviana Pérez, en el trono de la Reina y por las calles guarareñas como si se tratara de un juglar castellano de la Edad Media.

Evocaba los recuerdos de los primeros "tocadores" de mejorana que llegaron a Guararé, los cuales fueron yendo de Herrera: de Los Pozos, Ocú y Las Minas. Entre ellos recordaba a Clodomiro Ríos, oriundo de Los Pozos y que fuera, según él, el primer mejoranero que fue a Guararé; a los hermanos Tomás y Salomé Ramos, de Las Minas; pero, particularmente recordaba las controversias para ver quién tocaba mejor la mejorana entre Clodomiro Ríos y Aristides "Aristi" Gil.

Además, nos señalaba Román que la mejorana inicialmente se tocaba para bailar y que fue años después cuando se dispuso utilizarla como pista o acompañamiento para cantar la décima.

Cuando le tocamos el tema de sus aventuras de mozo, Román se sonrió y recordaba con emoción y algo de jocosidad la anécdota ocurrida cuando entre él y un amigo dispusieron pelearse una linda muchachita del campo a punta de versos y piropos.

Reía alegre y placenteramente cuando recordaba aquellos pies de verso que nos recitó:

Yo enamoré una montuna  
y no me supo responder;  
agachaba la cabeza  
y escarbaba con el pie”.

Así resumía el poeta, en 4 líneas, la tosca e ingenua actitud de la muchachita montuna que, al sentirse pretendida por dos mozos enamorados a la vez, no atinaba a hacer otra cosa que sonrojarse, agachar la cabeza y sacar tierra del suelo haciendo un hoyito con el dedo pulgar del pie.

Aquella era la redondilla de una décima que después le compuso a la campesina y de cuyos versos sólo recordaba algunos, entre ellos:

“ Yo quedé ciego de amor,  
cuando a tal “laya” miré  
y dije nunca hallaré  
cómo lograr esa flor,  
que era más linda que el sol,  
más bonita que la luna  
y aunque no tenía ninguna,  
a lo cual quedé prendado,  
como amante apasionado;  
yo enamoré una montuna.

Por lograrle su opinión,  
viendo que ella no me hablaba;  
dije que yo le entregaba  
alma, vida y corazón.  
No me dio contestación  
y a sus pies me arrodillé  
y allí mismo me quedé  
enternecido en el llanto;  
como era nacida en el campo,  
no me supo responder.”

Más tarde y cuando ya habíamos cambiado el tema de conversación, con la sonrisa a flor de labios, Román recordaba aquella graciosa anécdota que le sucediera con Peregrino "Peregro" Cárdenas (padre de Dorindo Cárdenas).

En una fiesta en que Román tocaba magistralmente la mejorana, Peregrino, admirado por el arte del mejoranero, se chanceaba diciendo: "vea, si yo fuera mujer, le pariera todos los hijos que este hombre quisiera; para ver si me salía alguno igual a él...".

También nos habló Román acerca de las "vísperas de junta" y las "juntas de embarra" en sus tiempos. Cargaban el agua en cántaros para "aguar" el barro y el dueño de la junta designaba padrinos a los mozos jóvenes del pueblo, a quienes les entregaba un bastón. Estos padrinos tenían el compromiso de llevar aguardiente y gente para pisar, "cortar" y cargar barro y, si era menester, embarrar las paredes estructuradas con cañas de bambú o caña brava. Claro está que desde la noche anterior comenzaba el jolgorio y la fiesta en la "víspera de la junta" con música de mejorana y violín.

Una vez que embarraban todas las paredes de la casa y le echaban el poyo, los dueños de la casa eran cargados en brazos hasta la pila de barro, donde eran embarrados con el resto del barro de la junta.

Hombre muy apegado a la Religión Católica, nos contaba Román que, desde que tenía uso de razón, la patrona de su pueblo natal Las Minas había sido Santa Bárbara; pero que él no le había compuesto ninguna pieza musical porque "no veía bien meter la música profana o de calle en la iglesia".

Una vez que lo vimos un tanto agotado de tanto hablar, y abrigando la esperanza de que la muerte nos permitiera volver a conversar con él, decidimos dar por terminada tan hermosa y entretenida tertulia folclórica aquel lluvioso 23 de octubre.

Pero, cuando menos lo esperábamos, el día 3 de Noviembre de 1995, día de la Patria, cuando nos disponíamos a rendirle tributo a la libertad de nuestra Nación, recibimos la muy triste noticia de que Román Aizprúa: el más célebre y hábil mejoranero nacional había muerto a la edad de casi 95 años. Sus restos mortales fueron sepultados en el Cementerio de Las Minas, el pueblo que una vez abandonó, pero al que regresó para no alejarse jamás.

De nuestros labios, como fiel reflejo de lo que sentimos en aquel momento triste, sólo salió la frase: *"está muy claro, es así como mueren*

*los grandes*". Lo decíamos porque Román Aizprúa, al igual que otros hombres connotados y verdaderamente eminentes de nuestro folclor, había muerto sólo, triste y abandonado por las instituciones del Gobierno que tienen que ver con los asuntos de la cultura nacional.

Escribimos estas líneas por varios motivos: primero, porque se lo prometimos a él mientras vivió; segundo, porque fue esta la motivación interna que nos llevó hasta Las Minas aquel día y tercero, porque creemos que los aportes que hombres como Román Aizprúa han hecho a nuestra cultura nacional no pueden, ni deben quedarse esparcidos por esos viejos senderos y caminos que los verdaderos folcloristas trillaron para nosotros; sino que deben ser recogidos y valorados por quienes les sobrevivimos y amamos lo que ellos amaron: nuestras tradiciones y costumbres ancestrales.

Román Aizprúa Ávila: sus restos descansan en paz en su querida tierra natal; los torrentes que creó vivirán en el alma de los verdaderos panameños mientras se toque la mejorana y el socavón, cada vez que se efectúe una cantadera, y el eco sonoro de su mejoranera perdurará entre los naranjos, cedros y pinos de nuestros campos; sus rasgueos deambularán por entre las cimas de los cerros, los montes, los valles, quebradas y ríos, y lo más justo sería que el Festival de la Mejorana de Guararé inmortalizara su nombre, del mismo modo que lo ha hecho con el Profesor Zárate.



## ***La nueva cuentística de Jaramillo Levi:*** **TOCAR FONDO**

ALINA CAMACHO-GINGERICH

Enrique Jaramillo Levi ocupa un lugar destacado dentro de las letras latinoamericanas contemporáneas. Poeta, cuentista, ensayista, profesor, fundador y editor de la revista cultural panameña **Maga**, algunos cuentos suyos se han traducido al inglés, portugués, francés, húngaro, polaco y alemán. Este escritor panameño es uno de los cuentistas centroamericanos contemporáneos más logrados y uno de los mejor conocidos y estudiados en el extranjero. Ha escrito numerosos libros de cuentos, entre ellos **Catalepsia** (1965); **Duplicaciones** (con tres ediciones, 1973, 1982, 1990), **El búho que dejó de latir** (1974); **Renuncia al tiempo** (1975); **Ahora que soy él** (1985); **El fabricante de máscaras** (1992); **Duplications and Other Stories** (Latin American Literary Review Press, 1994; traducido al inglés por Leland Chambers); **The Shadow: Thirteen Stories in Opposition** (Latin American Literary Review Press, 1996; traducción de Samuel Zimmerman), y la nueva colección de cuentos que reseñamos aquí: **Tocar fondo**, publicada en Panamá en junio de 1996.

**Tocar fondo** es una deliciosa colección de ocho cuentos escritos entre 1993 y 1995, muy diferentes el uno del otro en la temática. En unas palabras preliminares al lector, el autor comenta que estos cuentos tienen cierta unidad temática con los que integran su libro inédito **Fisuras**, concebidos en Querétaro, México. Fueron escritos en esa misma ciudad, durante la misma época, mientras era profesor en el Instituto Tecnológico y de Estudios Superiores de Monterrey en el Campus de Querétaro y en la Escuela de Escritores de Querétaro.

La colección se ve precedida por dos epígrafes muy reveladores, como veremos al estudiar brevemente cada uno de los cuentos; uno de Marcel

Schwob, narrador francés de fin de siglo: "*La vida hay que inventarla*", y el otro del gran narrador uruguayo, Premio Cervantes de Literatura, 1980, Juan Carlos Onetti: "*Yo no tendría interés de escribir si supiera de antemano lo que va a pasar en mis obras*". En la cuentística de Jaramillo Levi el verdadero protagonista es, como veremos, el lenguaje. Para este escritor panameño, como para muchos de nuestros grandes escritores, la realidad es una invención del escritor. Rechaza el concepto de la historia como representación: la concibe como literatura, poesía, mito. Jaramillo Levi, como muchos de nosotros, es heredero de una tradición en la que sobresalen Nietzsche, Heidegger, Foucault y Derrida, y de esos autores que el autor-personaje de "*El vendedor de libros*" incluye en su biblioteca: Martí, Darío, García Lorca, Bécquer, Nervo, Machado... Las novelas de Hesse, de Vargas Vila, de Mann, de Proust y Walter Scott. También los más recientes libros de García Márquez, Vargas Llosa, Fuentes, Donoso, Onetti, Rulfo, Carpentier, Sábato, Paz, Benedetti, Neruda, Roa Bastos e, importantísimos en su cuentística, Cortázar, y por supuesto, aunque no se mencione, al gran maestro de aquél, Jorge Luis Borges. Habría que añadir a esta lista también el nombre de ese gran escritor panameño, Rogelio Sinán, a quien el autor menciona, junto con Rodrigo Miró, en sus *Palabras al lector*.

**Tocar fondo**, el cuento titular, nos presenta el tema del incesto en un cuento de profundas dimensiones psicológicas. Narrado en tercera persona, nos cuenta el terror de una joven acechada por una figura masculina a todo parecer malévol. El lector siente y sufre ese silencio caluroso y opresivo de la protagonista acechada. Nos identificamos con ese espanto que a la vez la atrae como un imán con fuerzas centrípetas. El temido hombre del bar que penetra en su casa se confunde con, y se transforma en, el hermano de la infancia, de quien ella inútilmente se escondía en un clóset de la casa al ser acechada por éste. El hermano inevitablemente la encontraba y, jalándola de las greñas, la arrastraba "*varios metros como si fuera un fardo, cuerpo rebelde, insumiso, el que no se dejaba tocar, sólo ver*". La mirada del intruso y la del siempre presente hermano ausente son "*un mismo deseo provocado, un mismo desafío*". En este cuento, con elementos surrealistas y freudianos, la imaginación, los recuerdos y los sueños de la joven crean un espacio o realidad onírica, tan real como la realidad empírica, donde ella encuentra la libertad u oportunidad de bajar sus defensas y llegar a lo más recóndito de su ser, su subconsciente; puede así entregarse de lleno a sus deseos más reprimidos y prohibidos.

**La humillación** es un cuento borgeano sobre el acto mismo de la creación y la interacción entre autor y obra. Jaramillo Levi cuestiona

nuevamente aquí el concepto de la autoridad. Como en **Las ruinas circulares** de Borges, el arte, lo creado, adquiere vida independiente, propia. El personaje escritor de este cuento, narrado en primera y tercera personas, constipado y agotado, muy deseoso pero incapaz de crear, sucumbe al sueño y duerme por dos días consecutivos. Al despertar se da cuenta de que mientras él dormía su máquina electrónica, cargada de una inexplicable pero vital energía, y con una memoria hipersensible, había continuado escribiendo sola. Ve plasmados en el papel inserto aún en el rodillo los pensamientos e imágenes que él antes no había sido capaz de configurar. Es el inicio de un relato que a él tanto le hubiera gustado escribir con un inesperado (para él) pero muy apropiado título. El texto, construido con materia vagamente intuía por el hombre, no sólo ignora su origen y le niega la paternidad a su creador, sino que exige ser leído, releído y analizado. La máquina, que había cesado de escribir al despertarse el hombre, reasume su actividad pero esta vez graba, imita, calca en el papel todo lo que acaba de ocurrir y lo que está ocurriendo, la realidad que se va creando en ese momento. La máquina (para muchos de nosotros hoy día sería la computadora) lee su mente y le roba sus ideas, se las "*chupa*" y las imprime segundos antes de que él las lea. Lo obliga, en este juego de espejos, "*hipnótico ritual recíproco*", a una coautoría indeseada y permanente.

En **La confirmación de Serapio Silva, el incrédulo**, el narrador panameño crea un tipo nietzscheano, perfeccionista, obsesionado hasta con los más últimos detalles. Serapio es un joven excéntrico, muy extraño, pero creíble. Este incrédulo que duda de todos y todo, hasta de su propia existencia, "*tan increíblemente incrédulo*", como se quejara su propia madre, es a la vez un tipo brillante, con una gran capacidad oratoria. Los hechos y supuestos, las especulaciones y cuestionamientos sobre cada evento y detalle en su vida, lo conducen a laberintos de cuyas redes el joven no puede escapar. Se siente controlado, prisionero de sus propias dudas. Después de enterrar a la madre, con quien vivía, llega a dudar de la veracidad de su muerte. Este hecho lo conduce nuevamente a cuestionar su existencia y la de otros. Se propone diferentes explicaciones u opciones, todas ellas igualmente posibles: a lo mejor era él quien moría por segunda vez, y no su madre; a lo mejor él aun no había nacido, y todo no era más que una pesadilla, gestada desde la placenta, o antes; por lo tanto, su madre no había muerto, sólo en sueños la conocía como una anticipación de su futuro. La noche de estas cavilaciones Serapio Silva se traslada, por medio de su imaginación y el sueño, a un mundo fantástico, legendario: se siente depositado sobre las arenas de un desierto donde lo seduce una "*fogosa*" nativa quien poco después se convierte en dromedario. Duerme por tres días, hasta que los

vecinos, preocupados por no haberlo visto en tanto tiempo, echan abajo la puerta. A partir de este momento una realidad (la empírica) se yuxtapone a la otra (la onírica, la fantástica o imaginada) sin líneas divisorias visibles. Co-existen, se mezclan, se entrelazan, hasta que al final del cuento la realidad creada o irrealdad reemplaza por completo a la racional. Es en esa realidad, o irrealdad, donde nuestro protagonista obtiene, por fin, su libertad. En ese mundo no terrenal "*el incrédulo*" confirma su existencia: por primera vez no siente dudas.

En **El artículo**, el escritor panameño explora el tema de la homosexualidad en el contexto de una sociedad machista y de cargos o puestos otorgados a cambio de favores sexuales. El Dr. Adolfo Ontiveros Benavides, director del Instituto Antropológico Nacional de Estudios Avanzados, respetado y conocido antropólogo, manda a llamar a su asesor principal, el historiador Ricardo Antonio Pacheco, para comentar un artículo recientemente publicado en el que se le criticaba severamente por varios motivos, incluyendo el de colocar en su Instituto a un elevado número de maricones. Jaramillo Levi ha sabido captar muy bien la psicología y el sufrimiento del homosexual que se ve forzado por la sociedad a vivir una vida de mentiras, a ponerse máscaras, para evitar el hacer sufrir a sus familiares y ser víctima de prejuicios. El diálogo entre el homosexual que ha salido del clóset, Dr. Ontiveros Benavides, y don Ricardo, su asesor, quien durante toda su vida ha intentado ocultar, a toda costa su inclinación sexual, está magistralmente orquestado. Se le van despojando, capa por capa, las defensas del asesor, hasta la confrontación final en la que el director del Instituto le echa en cara que él también había sido nombrado en su cargo por ser maricón. En una especie de epílogo al cuento, narrado hasta ese momento en tercera persona, el historiador asesor nos revela que el autor de esta historia que se nos ha contado es él mismo, estando encarcelado por el crimen que cometió. En esta última página de la historia, narrada en primera persona en los últimos momentos de su vida, el asesor confiesa y describe el asesinato del director del Instituto, su jefe, y la razón: impedir que le arrancara por completo la máscara de su hombría que tanto le había costado mantener a través de los años.

**Era de esperarse** es un brevísimo cuento -también cíclico- sobre la predestinación y la relación entre el calendario semanal y lo más íntimo de nuestro ser. El día de la semana en que se nace puede determinar la personalidad y la relación del individuo con los otros. Ese es el caso de nuestro protagonista apodado Jueves (lo han llamado así por tanto tiempo que nadie se acuerda de su verdadero nombre) por la entrañable relación

entre ese día semanal, ubicado entre el miércoles y el viernes, y su manera de ser: lúcido, sabio, amable, pero incapaz de *"contagiar su especial esplendor"*. Su muerte, años más tarde, también en un jueves, es también un principio: al desprenderse del envoltorio de su viejo cuerpo se le concede entrar a la eternidad como una radiante cascada, energía pura que se extiende.

En **Aniversario**, cuento político y erótico, donde se nos presenta el tema de la necrofilia, el personaje Fausto Némesis, esclavo negro en una plantación, toma en sus manos la venganza de los oprimidos de su raza (todos los oprimidos, pues no se ubica en ningún lugar particular, aunque muy bien podría ser Panamá): *"todos los que como él viven sujetos al capricho de los explotadores blancos de la región"*, al estrangular, mientras le hace el amor, a la mujer de su abusivo patrón gringo, el ingeniero Charles Gardner. La estrangula el día en que se cumple el séptimo aniversario de su primera cópula con ella. Ya muerta, Fausto continúa haciéndole apasionadamente el amor al cadáver todavía tibio pero que empieza ya a enfriar. Es así como empieza el cuento; es el comienzo del final: *"ahora que la puede tener de cuerpo entero a su gusto y para siempre; enteramente suyo al fin, de su propiedad..."* Fausto Némesis, personaje de nombre y apellidos simbólicos, siente que privándola así de voluntad puede por primera vez imponer en el cuerpo (ya sin alma) de esta mujer, su voluntad, su hombría. Al quitarle la vida a la bella, blanca, provocativa e insaciable Margo, *"mujer de todos y de ninguno"*, de quien Fausto se había enamorado de una manera obsesiva, siente, sumido en llanto y a la vez excitado, que *"está reivindicando humillaciones y ofensas, frustraciones y deseos largamente mutilados por ella en el vértice de su provocación"*. Este Fausto que vende su alma por vengarse y vengar a los suyos intuye, al final del cuento, después de incendiar la mansión y echarse a correr por el campo y nadar en el río en contra de la corriente, lo que es ser verdaderamente libre; sabe que para él habrá un nuevo amanecer, *"algo nuevo bajo el sol"*.

**El Origen** es un cuento fantástico, onírico, de amor. Un rito de pasaje de niña a mujer, como **La Caperucita Roja**, pero que en este caso involucra la fusión de una joven escolar con una figura celestial, una especie de ángel de la guarda; es, se nos dice, *"luminoso surtidor, energía absorbente"*. Este encuentro transforma la vida de la joven, amplía de una manera definitiva los parámetros de su existencia. **El Origen** es también un cuento filosófico donde se discuten los temas del libre albedrío y el concepto de la realidad.

**El vendedor de libros** es el más extenso, y último, de esta colección de cuentos. Dividido en tres partes o secciones y un epílogo, nos narra a un

primer nivel, la vida de un vendedor de libros llamado Bernabé Solís. Dueño en el pasado de la librería más importante de la ciudad, Plexo solar, Bernabé sufre una serie de calamidades que lo obligan a vender su propia biblioteca para mantenerse y mantener a su familia. El cuento se abre cuando Bernabé está tratando de vender el último libro en su posesión después de más de treinta años en la profesión: **Técnicas intuitivas de investigación y práctica erótica para célibes confesos**, escrito por un tal Asdrúbal Bernárdez. El lector se entera, poco más tarde, en una confesión que le hace el vendedor al comprador de este libro, un tal Rafael Diomedes Alba (tampoco, nos enteramos al final del cuento, ése es su verdadero nombre) que Asdrúbal Bernárdez es el seudónimo de Bernabé. Este libro, mandado a imprimir por el mismo librero con ambiciones de escritor, en un tiraje de sólo 300 ejemplares, se convierte en el lazo o vínculo con el resto de la historia.

En el transcurso del cuento Bernabé va recordando esas otras catástrofes del pasado, especialmente aquélla, nos cuenta el narrador en tercera persona, cuando pierde el mejor empleo de su vida hasta el momento, después de ser destruida su librería por una bomba (supuestamente llevado a cabo este hecho por los otros librereros para sacarlo del mercado): la traición de Argelis, compañera de trabajo en la sección de revistas de un restaurante. Argelis, quien después de excitarlo a que le hiciera el amor en uno de los depósitos (*"ven, cógeme amorcito, que te sirva de algo tanto libro erótico que lees"*) lo acusa de violación ante el jefe de ambos el Lic. Güemes. Trae como prueba fotos sacadas por Julián, fotógrafo cómplice, cuando se estaban haciendo el amor. Lo despiden, después de diez años de servicio, sin ni siquiera una carta de recomendación. Y, para colmo, el pobre Bernabé se entera, al pasar por el restaurante un día, que el Lic. Güemes y Argelis están juntos y viviendo una vida muy desahogada: *"Los vio entrar al elegante automóvil con chofer que en seguida se detuvo ante ellos. Los vio partir. Los maldijo"*. Sólo puede conseguir trabajo como conserje de noche en la escuela de su hijo. Es poco tiempo después que toma la dolorosa decisión de vender su amplia biblioteca. Como ninguna entidad estatal o privada se la quiso comprar, se convierte en vendedor ambulante.

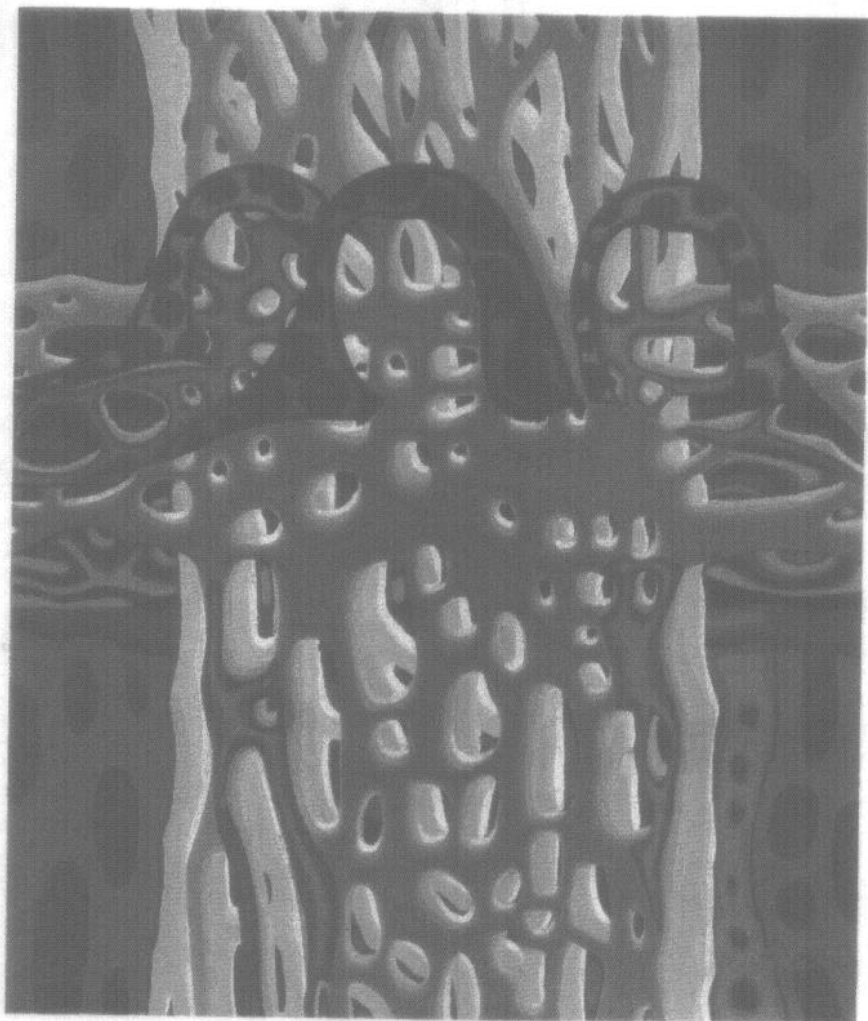
Este cuento es, sin embargo, mucho más que la historia de Bernabé Solís. Es una novela dentro de otra novela, cuentos dentro de otros cuentos, o el proceso de escritura del cuento o colección de cuentos que leemos. Sentimos la simpatía del autor-narrador por este personaje deseoso de ser escritor que tanto ama a los libros; se llega, inclusive, a identificar con él: *"Me gustaría escribir una novela, pero lo que llevo escrito hasta el momento son algunos cuentos; siete en realidad, uno de los cuales podría darle título*

al libro: *El vendedor de libros. Es el más largo*", le dice Bernabé al editor Ernesto Avilés de la Editorial Huellas, quien, en esta historia de encuentros y reencuentros, es aquel comprador de su libro al principio de la historia. En este último cuento, inclusive, se reseña el mismo libro que leemos y que será publicado, se nos dice, en unos meses. En el epílogo nos enteramos de que Asdrúbal Bernárdez es el autor de este cuento que acaba de escribir y que terminan de leer juntos él y el lector. Con estos dos últimos párrafos que el personaje-autor le añade a esta historia, reelaboración de una historia encontrada en forma de apuntes en una carpeta olvidada muchos años antes en una caja, se incorpora como personaje que torna conciencia de su propia autoría. Se discuten, en el mismo epílogo, la originalidad y las posibilidades que le añade al texto esta técnica narrativa.

Es más, al incorporar el personaje-autor en el texto sus actividades del día siguiente, la literatura está escribiendo y determinando el futuro.

Para resumir, en **Tocar Fondo** Jaramillo Levi despliega una vez más un gran dominio de las técnicas narrativas, de los recursos estilísticos de la literatura contemporánea. Sus cuentos parten de experiencias vividas, leídas, sentidas o imaginadas y crean realidades universales, donde se yuxtaponen lo verídico, lo histórico, con lo ficticio, lo onírico; donde los personajes y las situaciones se metamorfosean; donde cada situación o evento de la historia tiene múltiples posibilidades o senderos. La única realidad que cuenta es esa realidad de la irrealidad, como diría Lezama Lima: espacio y tiempo poético, mágico, eterno presente. Esta importante colección de cuentos nos recuerda el concepto borgeano del laberinto como espacio único, indiferenciado, extraordinario, que contiene en sí al universo y donde, por lo tanto, nos salva de nuestra condición humana y temporal, diferenciante y diferenciadora. Como nos dice el gran maestro argentino en **La casa de Asterión**: *"Todas las partes de la casa están muchas veces, cualquier lugar es otro lugar... La casa es del tamaño del mundo; mejor dicho, es el mundo"*.

Enrique Jaramillo Levi es, sin lugar a dudas, uno de los mejores cuentistas que escriben en español hoy día.



**EL MARTIRIO DE (Sofía)**

Óleo sobre tela

35 1/2 x 39 1/2



## ***La mujer como heroína mítica en PROCESO A FAUBRITTEN de Marcela del Río***

ANA MARÍA CAMARGO

La crítica ha señalado que en *Proceso a Faubritten* se confronta ciencia, mito e historia.<sup>1</sup> Este enfrentamiento encarna en una trinidad formada por Faubritten, María Corona y su hija Cristina. Se contraponen así, laboratorios científicos, códigos indígenas, cultura ancestral de la América prehispánica e historia europea de la Alemania nazi, como tesis y antítesis que concluye en el nacimiento de un nuevo mito o una nueva historia, en la cual, la mujer va a construirse como sujeto histórico.

Cuando Helena Araújo dice que María Corona y su hija Cristina son llevadas por una "locura de amor," está afirmando que gracias a tal enajenación, ambas adquieren una dimensión histórica:

"(elles) connaîtront le secret de la vie éternelle, inséré dans les livres sacrés, dans le codex et non pas dans les laboratoires scientifiques. Pour ces deux femmes, le collectivités humaines et leur comportement confèrent une vraie dimension à l'histoire" (Araújo 13)<sup>2</sup>

Tanto en la literatura como en la vida, la denominación de héroe como sujeto mítico realizador de su propia aventura sea real, ficcional o metafísica, se ha atribuido únicamente al ser de género masculino, porque la denominación de "heroína" no ha tenido la misma connotación, al no considerársela como sujeto arquetípico realizador de su propia hazaña. En

1 Araújo, Helena "Ecrivain mexicain, Marcela del Río s'attaque à la science-fiction." *Tribune*, Lausanne, Suiza. 18 Julio 1983:13.

2 "conocerán el secreto de la vida eterna guardado en los libros sagrados, en los códigos y no en los laboratorios científicos. Para estas dos mujeres, las colectividades humanas y su comportamiento confieren una verdadera dimensión a la historia." (Mi traducción)

la novelística, al "héroe" se le ha dotado de los valores que el mito le ha atribuido, como heredero único del Poder divino. Aquiles fue invulnerable (salvo por su talón), gracias al baño sagrado en las aguas de la laguna Estigia que le dio su madre Tétis para tratar de hacerlo inmortal. Esto es, los héroes recibían de sus ancestros divinos, poderes que los hacían semejantes a los dioses. En cambio, en la novelística, la "heroína" no ha recibido la herencia mítica ni se le ha dotado de los mismos valores ni de los poderes que sí tenían las diosas primitivas. Ejemplos de diosas que poseían el Poder de la Vida y de la Muerte han sido: **Coatlicue**, entre los aztecas, **Perséfone** entre los griegos, **Cangi** en la cultura china, y tantas otras que representaban la tierra como elemento vital y mortal, ya que a la tierra van a dar lo mismo las semillas germinadoras que los muertos. Entre estas divinidades se pueden citar a Anat, en la cultura mesopotámica, a Gea, en la griega, en cambio, no puede soslayarse que el personaje literario de la heroína ha representado la subordinación que la mujer ha sufrido en la civilización, especialmente a partir del cristianismo, y hasta la primera mitad de este siglo. La civilización ha negado a la mujer y por ende a la heroína la capacidad de ser ella quien realice su aventura y la ha privado de la gama del "poder" que el mito le había otorgado.

Marcela del Río, autora de la novela **Proceso a Faubritten** (1976), al hacer que su personaje, el Dr. Faubritten, a través de la "Bomba "L" (de Lieben: Vida en alemán), haga inmortales a todos los seres vertebrados de la tierra, entre ellos los humanos, plantea que toda la civilización pende del hilo de la muerte. Y por consecuencia, cuando la heroína, Cristina termina por ser la única poseedora del secreto de otorgar la muerte, esto le devuelve a la mujer la dualidad arquetípica: por ser capaz, por un lado, de procrear, y por el otro, de decidir sobre la muerte. El análisis de este trabajo tiene como objetivo el estudio de la mujer como personaje literario que al recibir la herencia mítica, se convierte en verdadera heroína, dueña no sólo de su destino, sino del destino humano.

La estructura global de la novela se configura como un lanzamiento de un cohete, a través de los nombres capitulares: despegue, primera etapa, segunda etapa, hasta llegar el momento de su ruta orbital. Simbólicamente estas etapas llevarán a la condena del Dr. Faubritten en su juicio final. Es una obra totalizadora donde cada parte está narrada por formas narrativas diferentes que podrían llamarse: novela-cuento, novela-reportaje, novela-poema, novela-autobiografía y novela-novela. El primer capítulo está narrado como un cuento, y es la primera fase que representa el "Despegue" del cohete. La segunda fase la componen las entrevistas que

hace el editor ficcional, siguiendo el género del reportaje periodístico. La tercera, el "Diario de María Corona" que está narrado en primera persona por un yo lírico como un poema en prosa, que expresa el mundo emotivo de la amante india de Faubritten y madre de Cristina. Le sigue el "Diario de Faubritten" que es otro texto narrado en primera persona pero en el que el personaje expresa puntos de vista fundamentalmente de su vida profesional y familiar. El nunca habla del amor, sino de su preocupación filosófica, sus inquietudes y su relación con el ambiente. En cambio, el enfoque fundamental del diario de María Corona es el amor, su relación con Faubritten, su abandono. Y finalmente, el relato que narra en tercer persona, esto es la novela- novela que está dividido en los 7 días finales del juicio, en espera de la sentencia que pondrá punto final al proceso por no haber querido crear el antídoto de la Bomba "L" que produjo la inmortalidad. Esta secuencia de los siete días finales del proceso a Faubritten, es especular a la de los siete días iniciales del Génesis bíblico.

Resumiendo el argumento, puede decirse que después de que los políticos premian al sabio Alexander Faubritten por haberles dado la inmortalidad a los seres humanos, a través de hacer explotar en distintos puntos del planeta la Bomba "L" cuando los jerarcas se dan cuenta de que la reproducción humana y animal, sin la mortalidad, llevará al planeta a una superabundancia de seres, en la que ya no habrá espacio donde vivir, pasa la euforia. Las autoridades le exigen entonces al Dr. Faubritten que invente un antídoto, para devolver a los seres vivos su condición mortal. Faubritten ve en la petición un nuevo sueño de exterminio y se rehusa a buscar el antídoto porque, para él, sería como crear una raza de seres inmortales asesinos, ya que los poseedores del secreto de la muerte querrían la inmortalidad para sí mismos, matando a todos los demás. Las autoridades políticas le instruyen un proceso a él y a sus colaboradores. Finalmente, él y sus "doce apóstoles" son enviados a una isla en calidad de prisioneros por siete años. Estos siete años que permanecen, en la isla, representan, de acuerdo a mi lectura, una imagen especular de los siete días de la creación, ya que cada capítulo lleva un epígrafe del génesis de la Biblia. Los paralelismos bíblicos son numerosos, y enfatizan el carácter simbólico de la supresión de la condena bíblica de la Muerte por el pecado original.

El día en que va a leerse la sentencia a Faubritten, éste le entrega el secreto de la muerte a su hija Cristina, no sólo porque ella lo convence sino porque para morir él mismo necesita la ayuda de alguien. Así al final, el poder de dar la muerte queda en manos de una mujer, que será quien decida si da o no el antídoto a la sociedad que la rodea.

El tema de la muerte está enfocado en relación con la muerte individual, así como con la muerte en relación a las etapas vitales del ser humano: la niñez muere en la adolescencia, la adolescencia muere en la madurez y ésta a su vez muere en la ancianidad. Cada etapa tiene una muerte. En la novela se plantea la unión entre vida y muerte a través de una trinidad compuesta por: María Corona, Faubritten y Cristina, así como también por la que componen Cristina, Plautilio y Estela.

Alexander Faubritten, dedica parte de su vida a la investigación de los ácidos nucleicos y ribonucleicos para descubrir la fórmula de la inmortalidad que hace llegar a todos los puntos de la tierra, a través de la ya mencionada "Bomba L."

Todos los habitantes de Ains Tayn escrutaban el aire buscando algún indicio de las emanaciones propagadas por la bomba (...) Los enfermos fueron los primeros en llegar a los zaguanes para respirar (...) En las prisiones, los centinelas ya no tuvieron armas con qué atemorizar a los reos ..... Los presuntos suicidas se sentían frustrados pero libres de la obligación moral de quitarse la vida. (15-17)

Esta capacidad de dar la vida inmortal convierte a Faubritten en un símbolo del mito que reúne en sí todas las utopías fáusticas que la humanidad ha imaginado.

La novela es así, un análisis sobre cuál es la función de la muerte en la sociedad humana. Tal como en las etapas de la vida individual, la muerte también ocurre en las relaciones amorosas. Alguien que se separa de la persona amada, sufre una pérdida, la relación amorosa ha muerto. La relación entre María Corona y Faubritten muere cuando él la abandona, como también la relación entre Cristina y Plautilio muere cuando éste la engaña.

También está simbolizada en el texto la muerte de una raza, tomando como ejemplo el intento que hizo Hitler de exterminar a los judíos, fundamentalmente en la sección del Diario de Faubritten. Otro tipo de muerte que se representa es la muerte de una cultura, simbolizada por el aniquilamiento de las culturas prehispánicas, representada por la sección autobiográfica de María Corona. Esta urdimbre de relaciones entrelazadas se plantea en dos personajes femeninos que representan dos generaciones diferentes: María Corona que encarna a la mujer de la etapa prehispánica hasta la Conquista, y Cristina que simboliza a la mujer desde la etapa de Conquista hasta la época moderna. Cristina se rebela contra el engaño de

Plautilio al descubrirlo haciendo el amor con su amante. En lugar de disimular el engaño con la abnegación con que muchas mujeres lo han hecho en el curso de la historia, trata de matar al esposo, pero al no poder lograrlo, debido a que ese día estalló la Bomba “L” que hizo inmortales a los humanos, trata de matarse ella misma y tampoco muere. Al no morir Plautilio, ella lo da por muerto virtualmente, y no vuelve a dirigirle la palabra, incluso cuando él se acerca, la mirada de ella lo traspasa como si él no existiera.

Se pueden señalar cuatro espacios inter y extratextuales en esta novela: el del espacio Mitológico: con el Mundo Prehispánico, en el Diario de María Corona; el del espacio Histórico: con la Segunda Guerra Mundial y sus antecedentes, en el Diario de Faubritten; y el del espacio Simbiótico: Feminismo y Mito, a través del personaje de Cristina.

### **Espacio Mitológico.**

El Diario de María Corona muestra la historia de un amor y el deslumbramiento de una raza a la llegada del “hombre blanco y barbado” del que hablan los códices aztecas que anunciaron el regreso de Quetzalcóatl, dios creador que al irse hacia el Este, muchos años atrás, prometió regresar en un año señalado (1 Caña). Y es a ese regreso anunciado por los sacerdotes aztecas, que María Corona se refiere en su diario, cuando expresa:

Díceme el sueño que vendrás por do viene la lluvia. Y el color de la noche penetrará nel jade e la turquesa. Abrazará la flor. Llegarás del oriente, do la luz reverdece, te admirarán mis ónix y mi casto plumaje. Cederé a tu capricho y policroma luz dejarás en mi seno. Así amenaza el sueño. (Del Río 95)<sup>3</sup>

María Corona representa a la india que se enamora del hombre blanco que llega a tierras americanas y ella lo identifica con Quetzalcóatl. Alexander Faubritten toma el lugar de esta figura mítica, como símbolo de que se trata del “Dador de la vida”. Faubritten y María Corona, atraviesan así la barrera de tiempo y espacio, a través de un lenguaje poético y misterioso. El “Diario de María Corona” mezcla simbólicamente el lenguaje del siglo XVI, época de la conquista española, con las formas metafóricas de la lengua autóctona de los aztecas, el náhuatl, traspasado al español, para representar el mestizaje de las razas, a través del mestizaje de las lenguas. Es así que en el Diario

3 Todas las citas de Proceso a Faubritten están tomadas de la misma edición. Del Río, Marcela. Proceso a Faubritten, México: Aguilar, 1976.

aparecen frases metafóricas propias del náhuatl como: plumajes de colores ricos, pavos reales, maderas labradas, arrogantes turquesas, jade, libro de pinturas, canoas, quetzal, o en expresiones como: "suéñome enmagueyada," así mismo, en vocablos del español del siglo XVI, tales como: fasta, della, dello, ficiste, fecho, fizo y otros

El diario de María Corona comienza con la palabra "vida" y termina con la palabra muerte", ya que para ella:

La muerte es un instante, piedra, gota, tan solo un punto. No nos deja siquiera margen al pensamiento. El recuerdo de la muerte: un imposible. Después de trasponerla no hay forma de juzgarla. La vida, en cambio, es un juicio continuo. (101)

El abandono que María sufre lo narra como si estuviera contando la muerte de las culturas prehispánicas. De acuerdo a mi lectura, ella simboliza el personaje histórico de la Malinche quien está en espera de un Dios, pero quien llega es Hernán Cortés, un hombre con todos sus defectos que luego la abandona para irse a descubrir otras tierras "La malograda expedición de Honduras en 1524."<sup>4</sup> Este abandono identifica a Cortés con Faubritten quien abandona a María para regresar a su tierra, Alemania. Este papel de la mujer de ser siempre engañada, abandonada y menospreciada de una u otra forma, lo manifiesta María Corona cuando dice:

Mi muerte comenzó, sin que mi savia lo supiera, en el instante en que El, satisfecho de su conquista cierta, deseó explorar nuevas tierras ¡cómo arraigarse a una! ¿Cómo no doblegar si se tiene la fuerza? Hay que probar la hombría, en invasión continua, como el tigre sanguinario la fiereza. Ha venido a crecer mi quebranto de tierra enmagueyada. (106)

### **Espacio Histórico**

En una narración en la que el tiempo pierde toda su relación cronológica por provenir de diversas voces y diversos momentos, un personaje epopéyico se convierte en un símbolo del héroe-antihéroe de nuestra civilización, Alexander Faubritten, hijo de una mujer inglesa y de un industrial nazi. Su primer encuentro con la muerte, la de un amigo, deja huellas profundas en

---

4 Reynolds, Winston A., Hernán Cortés en la Literatura del Siglo de Oro, Madrid, Centro Iberoamericano de Cooperación Editorial Nacional, 1978, 143.

él, hasta el punto de provocarle una aversión incontrolable a la muerte. Su infancia y su adolescencia vividas en Alemania y Checoslovaquia, durante los años del ascenso de Hitler al poder son descritas por él mismo en su Diario. Este muestra la evolución gradual del joven estudiante que se convierte en un sabio. Su desarrollo intelectual le permite analizar los sucesos que ocurren a su alrededor, en forma de reflexiones filosóficas en las que pone en tela de juicio los problemas existenciales y ontológicos de las conductas y respuestas humanas, tales como el ansia de poder en el ser humano y su capacidad de destrucción, tan grande como su capacidad de creación. El va describiendo los pasos desde la indiferencia por los hombres que detentan el poder, hasta la repugnancia por el régimen de violencia y desacato a todas las leyes de dignidad humana, pasando por su rechazo a la alienación que significa la histeria colectiva, producto de la manipulación nazi en sus distintos niveles de hipnosis y terror.

La culminación de ese rechazo sobreviene en el momento en que Alexander, convertido ya en químico, al servicio del Tercer Reich, descubre que su padre se está enriqueciendo con la guerra y es cómplice de un proyecto de exterminio de los judíos, al fabricar el Cyclón B, gas venenoso, que se envía en grandes cantidades a los campos de concentración. Después de una escena de enfrentamiento con su padre, huye de Alemania con su madre, pero en el trayecto él es aprehendido como desertor, perdiendo el rastro de su madre que logra continuar su viaje hacia Inglaterra. Aprovecha un bombardeo en el campo de concentración para escapar hacia América. En su estancia allí conoce a María Corona, con la que engendra una hija, Cristina.

Al terminar la guerra, Alexander regresa a Europa en busca de su madre. Se entera de que tanto su padre como su madre están muertos y que es heredero de una cuantiosa fortuna, por la que siente repugnancia, ya que tuvo como origen el lucro con la muerte. Sin embargo, la recibe con el compromiso de usarla en favor de la vida.

La novela es un análisis de nuestra sociedad contemporánea a través de un juicio de valores sobre lo que la muerte significa en dicha sociedad, en todos los niveles, la muerte no sólo individual o colectiva, sino las diferentes muertes que se han mencionado, para llegar finalmente a la pregunta crucial: ¿estamos dispuestos a provocar la muerte de nuestra civilización? Para poner sobre la mesa nuestros valores, la novela quiebra la columna que sostiene esos valores, es decir, la muerte, para conocer hasta dónde toda nuestra civilización depende de ella. La novela suprime

precisamente la Muerte para comprobar cuáles de esos valores se sostienen por sí mismos. Siendo los seres humanos inmortales ¿se conservarían conceptos como el heroísmo, el misticismo, la santidad, la religión, la causa ideológica, el amor conyugal eterno o la prisión perpetua?

Del Río discute el efecto que causa en todos problemas actuales, el concepto de la muerte, es decir, cómo, la muerte condiciona, por contraste, la vida, el pensamiento y la conducta. Se ve, así, cómo la mortalidad de la humanidad determina y guía actos, reacciones, metas, amores y desamores, generosidad o egoísmo, capacidad para dar y para recibir y nuestra incapacidad para aceptarnos tal cual somos. Sólo suprimiendo la muerte momentáneamente se pueden ver sus efectos e influencia en: el matrimonio, las leyes, la política, la religión, la ciencia, la historia, así como en los ideales y utopías de la humanidad.

### **Espacio Simbiótico: Feminismo y mito**

Marcela Del Río revela, a través del personaje de Cristina, a la mujer como emancipadora del estatus impuesto por el hombre. En oposición a Cristina el personaje de María Corona representa a la mujer subordinada, que se sabe sometida, pero que no es capaz de luchar porque ciertos criterios estereotipados le han hecho creer que "tiene todas las dotes que la hacen adecuada para obedecer y satisfacer los sentimientos del hombre: tímida, dulzura, graciosa debilidad, amable docilidad, delicada, tranquila, casera, paciente..."<sup>5</sup> Cristina, en cambio, es la mujer nueva, la que se rebela, es misteriosa y enigmática, es un personaje que da la impresión de que es capaz de todo: lo mismo en el amor que en la venganza. Ella misma reconoce que es muy distinta a su madre, sobre todo, en confiar en la palabra de un hombre, así lo expresa en un monólogo interior dialógico, cuyo primer destinatario ficcional es Plautilio, siendo después desplazado por la figura de su madre María Corona.

—¿Crees que soy tan ingenua? ¿Cuándo está un hombre libre de compromisos? Me estás jurando amor y en el fondo estás despidiéndote para siempre de mí. Es fácil venir del otro lado del mar, prometer amor y volver a saltar el charco. Pero yo no soy mi madre. No me abandonarás. No te lo permitiré, ni me lo permitiré a mí misma. ¿Crees, madre mía, que me vencerás? Te equivocas. No dejaré que tu imagen invada mi cuerpo. Me niego a reproducirte. Mi

---

5 Manieri, Rosaria Mujer y capital. Madrid: Debate, 1978,30. (Col. (Tribuna Feminista)



debilidad no será tu debilidad, ni mi rostro tu rostro. Mi antigüedad será distinta de tu vejez. No te daré una nueva víctima. No hablaré tus palabras. No seré sepultada en tu tumba. (67)

Con estas palabras Cristina marca las pautas del nuevo papel que debe desempeñar la mujer moderna. Ella no tiene que hablar de luchar por la igualdad de oportunidades de trabajos, para demostrar que ella vale tanto como un hombre, ni señalar que tiene los mismos derechos y obligaciones, para reivindicar a la mujer en todos los campos. También el lenguaje de la mujer se revalora, cuando Cristina decide que ella no hablará con el lenguaje de su madre, al decir: "No hablaré tus palabras...", pues como mujer moderna está dispuesta a enfrentar los nuevos retos. María Rosa Lojo hablando del lenguaje de la mujer afirma:

Por eso el gran desafío está acaso en la búsqueda de un lenguaje de la totalidad, que no sea sólo de "mujeres", pero en el que las mujeres estén incluidas como sujetos activos y constructores, como cuerpos eróticos pero también como inteligencias operativas, como factores de continua modificación, social y escritural... Un lenguaje de la historia que instale a las mujeres en el lugar que les pertenece como la mitad de la especie, coautoras y no siervas, en esta larga aventura humana que espera de ellas otras imágenes irradiantes, otros mitos, para ser narrada en toda su extensión y profundidad.<sup>6</sup>

Existe una dualidad de funciones en el personaje de Cristina, que la convierte en representante de esas diosas binarias de las antiguas civilizaciones, como Coatlicue o Cangi, ya que por un lado, ella tiene el poder de dar la vida, como lo demuestra su maternidad, por ser la madre de Estela, y por otro lado, termina conociendo el secreto del antídoto de la inmortalidad, que le da el poder sobre la muerte.

En la última parte de la novela, *Del Río defiende*, a través de las acusaciones del fiscal contra el acusado Faúbritten "el derecho humano sobre la propia muerte." (38) En su texto, la voz del fiscal lanza un *yo acuso*:

---

6 Arancibia, Juana A., y Rosas, Yolanda. La Nueva Mujer en la Escritura de Autoras Hispánicas. (Volumen IV). Montevideo: Instituto literario y cultural Hispánico, 1995. 13-14.

...a todos aquellos hombres que en el pasado usurparon la soberanía individual pisoteando el libre albedrío y violando el principio de autodeterminación de la persona humana. Aprovechó su fuero y la impunidad de su investidura, para inculpar en Faubritten a gobernantes, militares, científicos, clérigos, y en fin, a todos los que antes de la Era Inmortal, malversaron la confianza que se depositó en ellos y se valieron del poder para decidir sobre la vida y la muerte de los demás.” (38-39)

Finalmente, en la prisión, Alexander Faubritten descubre, por azar lo que podría llamarse el antídoto de la “Bomba L.” Descubre que basta la sola orden hipnótica de morir, para alcanzar la muerte. Pero no desea confiar a nadie el secreto, porque,

...entonces ve en cada rostro el rostro de un verdugo. Cada hombre convertido en un Hitler, con su mismo poder magnético en la voz; y en los ojos, la misma fuerza poderosa para arrastrar a las multitudes al asesinato y a la guerra. Imagina las formas que se emplearían de hipnosis colectiva. Televisión y Radio dejarían de ser simples medios de comunicación para adquirir una nueva dimensión: medios masivos del crimen organizado por unos cuantos privilegiados que, uno a uno, también, acabarían por sucumbir ante el poder hipnótico de un tercero, o de un cuarto o de un quinto. (344)

Cristina se enfrenta con su padre para que tome la decisión de morir, puesto que él dio la vida, como un Dios, también tiene que morir si quiere convertirse en Dios. En los códigos culturales cristianos Dios creó la vida y la muerte, pero Faubritten al dar la inmortalidad está anulando el cielo, porque ya no se necesita morir para ir al cielo o al infierno. Cristina presiona a su padre convenciéndolo con gran elocuencia.

—Si has de jugar a ser Dios, juega en serio. No seas otro más de esos dioses ateos de dudosas arcillas, constelados de preguntas y sudando rencores. Trépatte en el mundo por la cumbre más alta. Desaparece dejando una estela ¡de incienso o de azufre, poco importa!, pero una estela que haga reconocer tu rayo de Zeus, tu espada flamígera de Jehová, tus garras y dientes de Cronos... (333)

Faubritten toma la decisión de morir, pero necesita de alguien que lo hipnotice y le dé la orden de morir. Este es un ataque de la autora a toda forma de hipnosis colectiva desde la de los medios de comunicación hasta la de los políticos que pretenden a través de órdenes a veces subliminales, otras directas, que los demás los obedezcan. Cristina manipulando a Faubritten, a través de argumentos halagadores para él, logra arrancarle el secreto:

Toma tú mi corona de laurel, mis alas de pegaso. Te dejo  
mi voz, palabra y Verbo.

Tú me harás vivir en la memoria de la humanidad. Júrame  
no revelar el secreto que te entrego y guarda con espada  
flamígera el árbol de la muerte. (346)

Al morir su padre ella se convierte en la única poseedora del poder sobre la Muerte. La novela termina cuando el representante del género masculino, Plautilio, la interroga acerca de cuál será su decisión con respecto al secreto recibido, ¿lo revelará o no a la humanidad? ella le responde ambiguamente: "Prepara tu espíritu y acompáñame a la Sala del Juicio." (347)

La novela devuelve, así, a la mujer su capacidad de ser Sujeto de su propia vida, convirtiendo a los demás en vehículos para que ella como heroína viva su propia aventura.

## BIBLIOGRAFÍA

Acevedo Escobedo, Antonio "Un simple observador" Reseña de *Proceso a Faubritten* en *El Universal*, México, 3 mayo, 1976, pp. 4, la. sec.

Arreola, Juan José. Presentación para la contraportada de *Proceso a Faubritten*, México, Aguilar, 1976

Bajarlia, Juan-Jacobo "Odio a la eternidad" Reseña de *Proceso a Faubritten* en *Clarín*, Buenos Aires, 10 marzo, 1977

Bermejo, José María "Marcela Del Río: *Proceso a Faubritten*" Reseña en la sec. Narrativa de *La Estafeta Literaria*, Madrid, 1o. mayo, 1977, PP. 2808

Biteff, Jacques "La acusación continúa" Reseña en *Evreiski Vesti*, 14 feb, 1977

Bradbury, Ray "Prólogo" a *Proceso a Faubritten*, de Marcela Del Río. México, Aguilar, 1976, PP. 7-8

"Crítica y noticias de libros" Reseña en *ABC*, Madrid, 19 marzo, 1977, pp. 35

Gringoire, Pedro "Faltan nombres en las denuncias" Comentario sobre *Proceso a Faubritten* en la col. *Temas de la Semana de Excelsior*, México, 15 mayo, 1976, PP. 4 (pag. edit)

Peralta, Elda "*Proceso a Faubritten*" Reseña en la sec. Libros de *El Heraldo*, México, 11 abril, 1976

R.M.P., "¿Qué pasaría si fuéramos inmortales? Entrevista con Marcela del Río" en *El país*, Madrid, 17 marzo, 1977

Soriano y Bueno, Alvaro "Marcela del Río inventó al Dr. Faubritten y éste la inmortalidad" Entrevista en *Novedades para el Hogar*, México, 12 jun, 1975, PP. 17-18

Trenas, Pilar "El personaje: Marcela del Río y el Congreso de mujeres escritoras" Entrevista en *ABC*, Madrid, 17 marzo, 1977

VCM, "Neobycejny mexicky román Una novedosa novela mexicana]" Reseña en checo *Lulova Demokrade*, Praga, 22nov, 1996.

Vilalta, Maruxa "*Proceso a un hombre que descubrió la inmortalidad*" Ensayo en *Revista de Bellas Artes*, Nva. época, México, nov-dic, 1976, PP. 15-16.

Zendejas, Francisco "Multilibros" Reseña de *Proceso a Faubritten* en *Excelsior*, México, 7 marzo, 1976, PP. 12, secc. B.

***Poemas del libro inédito:***  
**ELEGÍA DEL INVIERNO**

**LUIS CARLOS JIMÉNEZ**

**1**

**EL VIENTO**

El viento  
es la manera del olvido,  
el santo sepulcro  
donde yacen las temuras.  
Es el peso  
de todos los recuerdos  
el resoplido de los gatos  
y el triste balar  
de los corderos.

**2**

**EL CORDERO**

El cordero es el animal  
que inventaron charlatanes y asesinos  
para que sus pistolas disparasen.

**3**

**TEOLOGÍA PARA FILÓSOFOS**

A los sacerdotes les regalo  
el paraíso terrenal:  
¡No me interesa!  
Se los dono  
para que entierren la luz

guillotinen a los pájaros  
y conversen su misteriosa teología  
con la astuta serpiente.

También se los obsequio  
en sagrado usufructo  
para que en acto de poesía  
y de prestidigitación  
conviertan el polvo  
en disfraz de calavera.

4

**LA POESÍA**

La poesía es la piel del sol  
el trinar de las palomas invernales  
que desde las primaveras viajan.  
La poesía es el rostro de Dios,  
la tiniebla gris  
y tumba sagrada de los solitarios  
en la armonía de sus dos brazos  
como símbolos de cruces infinitas.

5

**LOS VENDEDORES DE SUEÑOS**

Los libreros han venido a ser  
como esos viejos vendedores de frutas  
que en los caminos miramos  
como quien contempla a un ciego  
que pide limosna en su oficio  
de eterno pordiosero.

6

**EL SAGRADO VUELO DE LAS MARIPOSAS**

Cuando el caos del hombre sobrevenga  
los poetas se alimentarán hasta  
de las piedras.

De nada valdrá el rito de los vinos  
ni todos los antiguos textos esotéricos  
Les tocará entonces, a los poetas  
descifrar el jeroglífico buscado  
hasta encontrarlo... en el vuelo  
sagrado de las mariposas.

**7**

**MUTACIÓN DE PIEL**

Cuando el hombre de antaño  
ya aburrido de su jerarquía sagrada  
transmutó su piel... logró entonces  
la exacta dimensión de su autobiográfica  
tristeza acorralada.

**8**

**LOS CIEGOS**

Los ciegos son el rostro  
de ese abecedario que aprendimos  
con el tacto sutil de la memoria.

**9**

**LA MUERTE**

Cantamos a la muerte... a la nuestra propia  
a la que nos pertenece  
y que cabe toda entera  
dentro de este pantalón  
en que habitamos.

**10**

**LAS VENTANAS**

En toda ventana  
está oculta  
la sombra acechante  
que vigila la sogá  
de todos los suicidas del planeta.

**11**

**ANUNCIACIÓN DE LOS ANIMALES SAGRADOS**

Las ratas son seres mitológicos  
ellas crecen con el gato de Poe  
junto a los códigos borgianos.  
Cuentan los viejos textos esotéricos  
que fueron ellas: las misteriosas ratas,  
las que taladraron las vísceras  
de la ballena de Jonás  
hasta dejarla sin entraña.

**12**

**LOS OJOS DEL INVIERNO**

Flor azul  
que nos entrega su ternura  
así es el invierno.  
Mariposa verdiclara  
agresivamente dulce  
que nos golpea  
con su silencio mudo.  
El invierno es como  
una boca de pedernal de incendio  
deseoso de coronarnos  
con un millón de lluvias.

**13**

**EL SALTO FINAL**

“Debajo de la flor, mi canto de agua”.

Juvenal Ortiz Salaregui (Poeta uruguayo)

Cuando el gran salto sobrevenga  
no le saldré huyendo...  
le daré un beso  
y le imploraré un descanso  
—entre la hierba—  
junto a los cadáveres  
de los que me trajeron al mundo  
y de todos los hombres tristes  
que viajaron  
entre lluvias de ausencia  
en una mañana de invierno.



# NUESTROS COLABORADORES

## 1. JOSÉ J. HIM, F.

Licenciado en Biología con Especialización en Botánica y Maestría en Microbiología de la Universidad de Costa Rica con perfección en servicios de alimentos en la Universidad de Alemania. Citotecnólogo en el Hospital El Vigía de Chitré y Asistente de Laboratorio en la Universidad de Panamá. Investigador de UNIPAN-BID en el área de tecnología de Alimentos del Centro Regional Universitario de Chitré. Profesor de Microbiología en el Centro Regional Universitario de Veraguas.

## 2. OVIDIO GÓMEZ B.

Licenciado en Relaciones Públicas por la Universidad de Panamá, es Master en Ciencias de la Información por la Universidad de Navarra, España. Laboró en la Dirección de Información de la Lotería Nacional de Beneficencia y actualmente es Subdirector de Relaciones Públicas de la Autoridad Portuaria Nacional.

## 3. EMILIO A. BERNALES

Licenciado en Humanidades con Especialización en Bibliotecología, Profesor de Segunda Enseñanza con Especialización en Bibliotecología y Postgrado en Docencia Superior. Encargado del Departamento de Procesos Técnicos de la Biblioteca Ernesto J. Castellero R. Profesor en el Departamento de Bibliotecología, Archivología y Documentación de la Universidad de Panamá.

## 4. ORLANDO A. MOSCOSO F.

Licenciado en Psicología, Profesor de Segunda Enseñanza con Especialización en Psicología y Postgrado en Docencia Superior. Maestría en Administración de la Educación. Ha sido Psicólogo en el I.P.H.E., Profesor en la Tecnológica de Veraguas y actualmente es Docente en la Universidad de Panamá. Ha dictado Seminarios y Conferencias y publicado artículos en diarios locales.

## 5. NARCISO GALÁSTICA RUIZ

Maestría en Matemáticas con Especialización en Matemática Educativa; Maestría en Medición, Evaluación e Investigación

Educativa; Postgrado en Docencia Superior; Licenciado en Matemática y Profesor de Segunda Enseñanza. Delegado de Panamá en los Cursos Centroamericanos y del Caribe en Matemática en Honduras, Guatemala y Nicaragua. Autor de Investigaciones y Monografías, es Profesor Titular de la Universidad de Panamá.

#### **6. PABLO AGUILAR Y COBO DE GUZMÁN**

Seudónimo de Pablo González García, profesor, músico, aviador y periodista español. Estudios en el Real Conservatorio de Música y Declamación de Madrid. En París, estudia en el Conservatoire International de Musique en donde se especializa en violín, estudia periodismo y colabora con importantes diarios franceses. Cuentista y ensayista, fue profesor en el INAC y violinista de la Orquesta Sinfónica Nacional. Incluido en el "QUIÉN ES QUIÉN" musical de Inglaterra y Estados Unidos.

#### **7. VENICIA CHANG M.**

Licenciada en Relaciones Internacionales por la Universidad de Panamá. Ha laborado en Protocolo de diversos Congresos y ha sido Miembro de la Junta de Festejos del 10 de noviembre en Los Santos. Ha publicado los artículos *La Sociedad del Conocimiento*; *Los Retos del Nuevo Sistema*; *Diecinueve Años después*; *Las Relaciones Internacionales*.

#### **8. ERÁCLIDES AMAYA SÁENZ**

Profesor de Español, escritor, músico e investigador folklórico. Ha publicado artículos en diarios y revistas nacionales y ha escrito las siguientes obras: *Francisco "Chico Purio" Ramírez: lírica y melodía de una obra musical excelsa*. (Ensayo tradicional folklórico); *Orphanus* (novela); *Los Hijos de Caín* (novela); *Amos de la Guapería* (colección de 22 cuentos).

#### **9. ALINA CAMACHO-GINGERICH**

Doctora en Literatura Hispanoamericana. Catedrática y Directora del Comité de Estudios Latinoamericanos y del Caribe en la St. John's University, en Nueva York. Ha publicado un libro sobre la obra del escritor cubano Lezama Lima. Participó recientemente en el VI Congreso Internacional de Literatura Centroamericana,

con una ponencia sobre el escritor panameño Enrique Jaramillo Levi, celebrado en Panamá del 18 al 20 de marzo de 1998.

#### **10. ANA MARÍA CAMARGO**

Doctora en Filología Hispánica por la Universidad Complutense de Madrid. Profesora en la University of Central Florida y en el Seminole Community College. En Panamá, fue profesora en la Normal Juan Demóstenes Arosemena, la Nocturna Oficial de Santiago y en el Instituto Bolívar. Publicó en la revista *Maga* el artículo *Vigencia vanguardista, intertextualidades e identidad latinoamericana en la poesía de Rogelio Sinán*. La revista *Alba de América* publicará su artículo sobre *La Construcción Mítica de la Heroína en Proceso a Faubritten* de Marcela del Río, así como su reseña del libro *Pergil y muestra del teatro de la Revolución Mexicana, de la misma autora*.

#### **11. LUIS CARLOS JIMENEZ**

Autor de 16 poemarios y recientemente de un libro de relatos breves. Tiene inédita una antología que titulará *La Real Poesía Panameña*. Acaba de publicar, por la Editorial Universitaria, una antología poética personal que recoge 40 años de oficio lírico. Ha representado a Panamá en Congresos de Escritores en Costa Rica, Nicaragua, Guatemala, Colombia, México, Cuba y China Popular. Ejerce el periodismo literario.